

台東区の図書館

令和5年度 事業報告

台東区立図書館

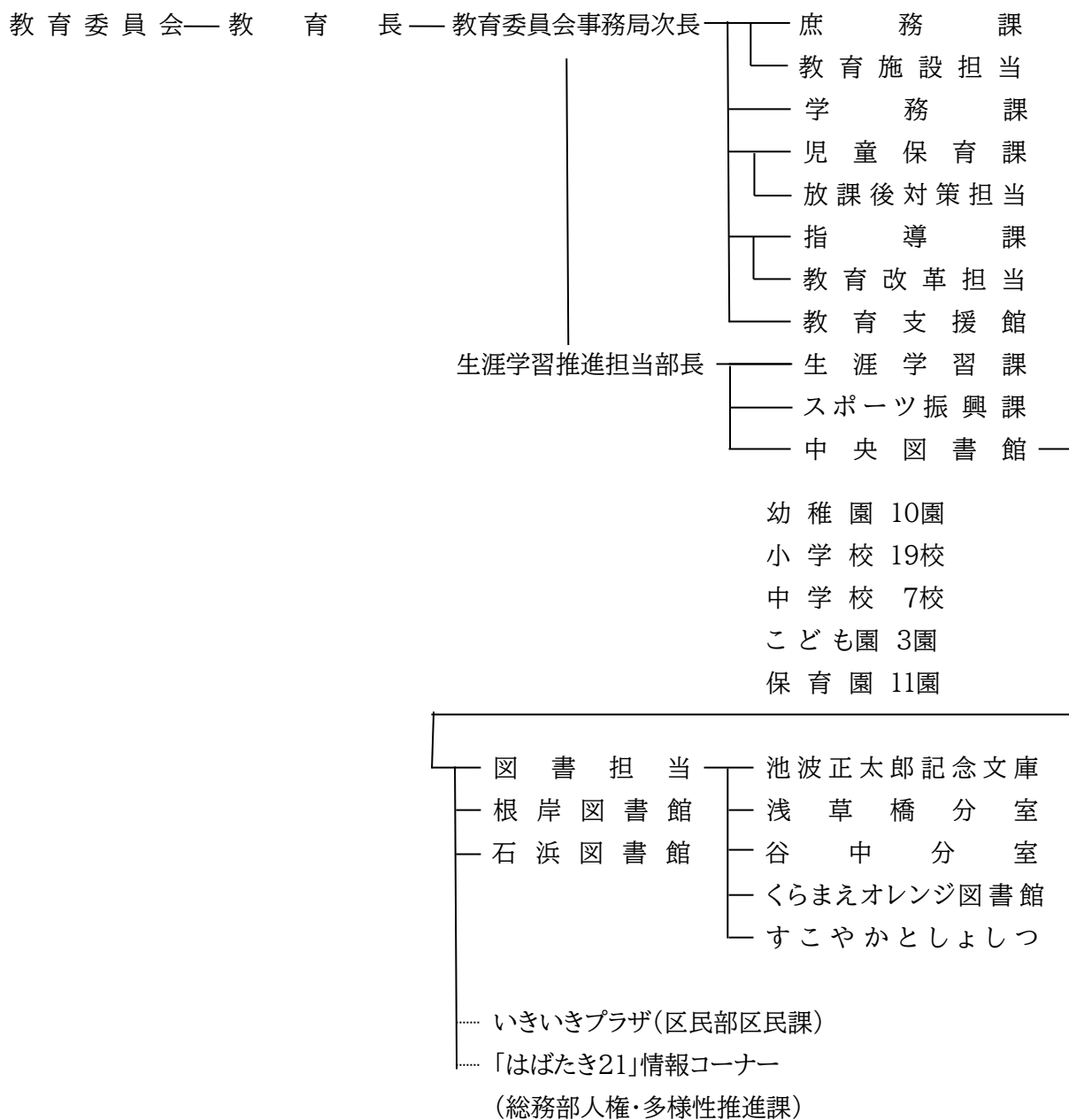
目 次

I	図書館の概況	1
	1. 組織図	1
	2. 職員数	1
	3. 図書館地図	3
	4. 施設概要	4
II	各種サービス	11
	1. 個人貸出	11
	2. 予約・リクエスト	11
	3. レファレンス・サービス	12
	4. 児童サービス	12
	5. ヤングアダルト・サービス（グリーンコーナー）	12
	6. 障害者等サービス	12
	7. 団体貸出	13
	8. インターネットサービス	13
III	郷土・行政資料	14
	1. 主な所蔵資料	14
	2. 図書館刊行の出版物	14
	3. 定点撮影の実施	14
	4. 「台東区ゆかりの文学コーナー」の設置	14
	5. 「浅草文庫コーナー」の設置	15
	6. 「貴重資料データベース」の公開	15
IV	池波正太郎記念文庫	15
V	谷中さんぽ基地	15
VI	まちかど図書館	16
	1. くらまえオレンジ図書館	16
	2. すこやかとしよしつ	16
VII	図書館情報システム	16
	1. システムの特徴	16
	2. 利用者向けサービス	16
	3. ICタグシステムの導入	16
	4. 利用カード	16

VIII	統計	17
	1. 利用状況	17
	2. 蔵書	19
	3. 貸出	21
	4. 受入及び除籍	22
	5. 統計の推移	23
	6. 区内在住の利用登録者（個人）1人当たり蔵書数、利用点（冊）数	25
	7. 図書館サービス連携施設の統計	25
	8. 図書館サービス連携施設の統計の推移	27
IX	事業一覧	28
	1. 子供向け行事	28
	2. 中高生向け行事	29
	3. 台東区こどもとしゃかんまつり	29
	4. あかちゃんえほんタイム	29
	5. 講演会	30
	6. 絵本の読み聞かせ講習会	30
	7. 団体貸出（子供向け）	30
	8. 郷土・資料調査室	30
	9. 池波正太郎記念文庫	32
	10. その他大人向けイベント	35
X	広報	36
	1. 冊子、目録	36
	2. 広報活動	37
XI	台東区立図書館年表	38
XII	条例・規則	43
	東京都台東区生涯学習センター条例（抜粋）	43
	東京都台東区生涯学習センター条例施行規則（抜粋）	44
	東京都台東区立図書館館則	45
	東京都台東区立図書館処務規則	50

I 図書館の概況

1. 組織図（令和6年4月1日現在）



(注)いきいきプラザ、「はばたき21」情報コーナーは図書館ではないが、図書館サービスの連携を行っている

2. 職員数（令和6年4月1日現在）

	一般	再任用	会計年度	計
中央図書館	25(3)	2(0)	25(21)	52(24)
根岸図書館	5(0)	0(0)	2(2)	7(2)
石浜図書館	5(1)	0(0)	2(2)	7(3)

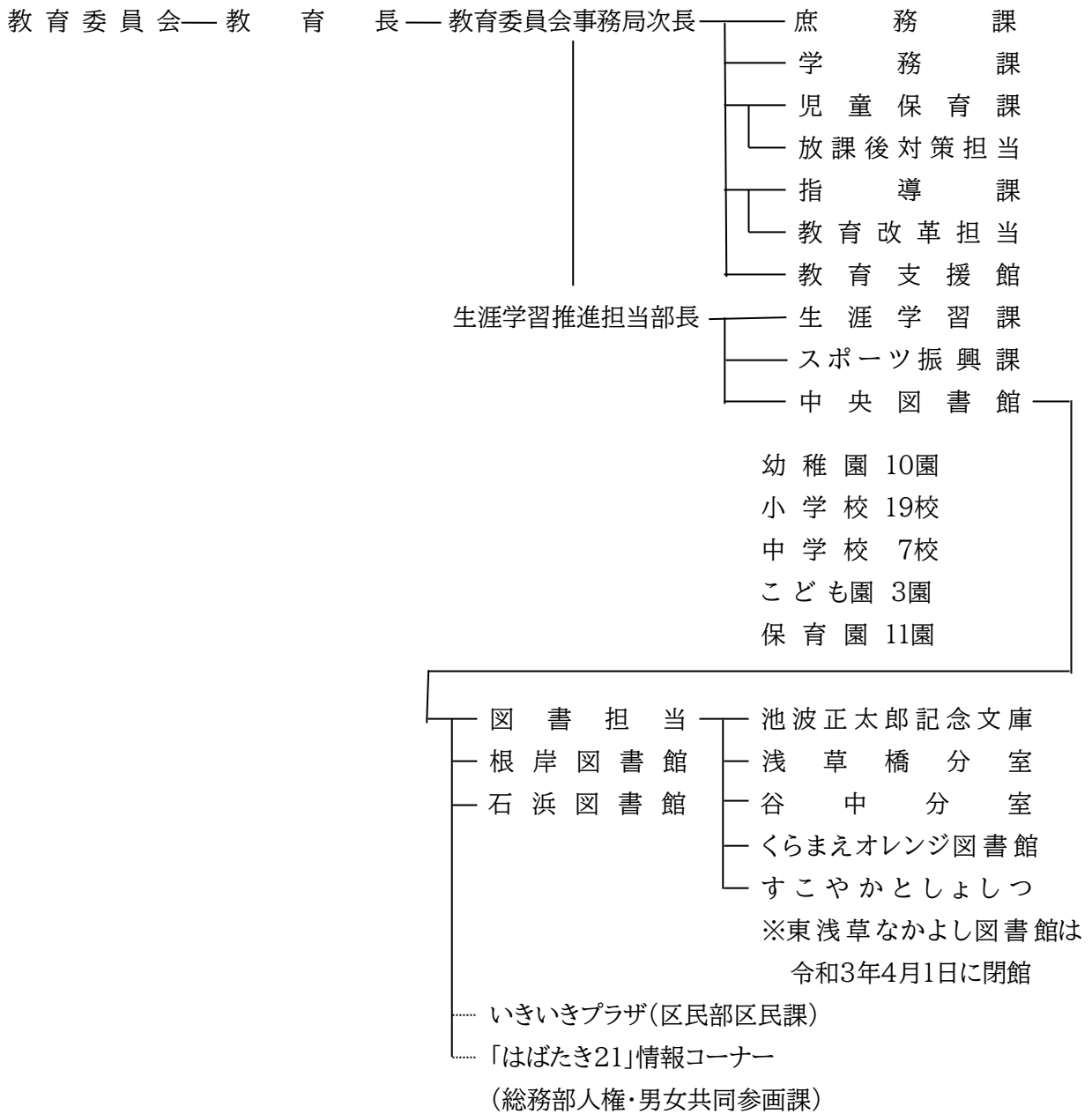
(注)()内の数字は司書または司書補の内数

(注)フルタイム勤務の再任用は一般に含む

(注)中央図書館には浅草橋分室、谷中分室、くらまえオレンジ図書館、すこやかとしよしつを含む

〔参考〕令和5年4月1日現在 組織図及び職員数

1. 組織図（令和5年4月1日現在）



(注)いきいきプラザ、「はばたき21」情報コーナーは図書館ではないが、図書館サービスの連携を行っている

2. 職員数（令和5年4月1日現在）

	一般	再任用	会計年度	計
中央図書館	25(2)	1(0)	26(21)	52(23)
根岸図書館	5(0)	0(0)	2(2)	7(2)
石浜図書館	5(1)	1(0)	2(2)	8(3)

(注) ()内の数字は司書または司書補の内数

(注)フルタイム勤務の再任用は一般に含む

(注)中央図書館には浅草橋分室、谷中分室、くらまえオレンジ図書館、すこやかとしょじつを含む

3. 図書館地図



4. 施設概要

(1) 中央図書館 (平成13年9月26日開館)

所在地 台東区西浅草3-25-16

生涯学習センター1階・2階

電話番号 03(5246)5911

F A X 03(5246)5914

開館時間 月曜日～土曜日 午前9時～午後8時

日曜日・祝日 午前9時～午後5時

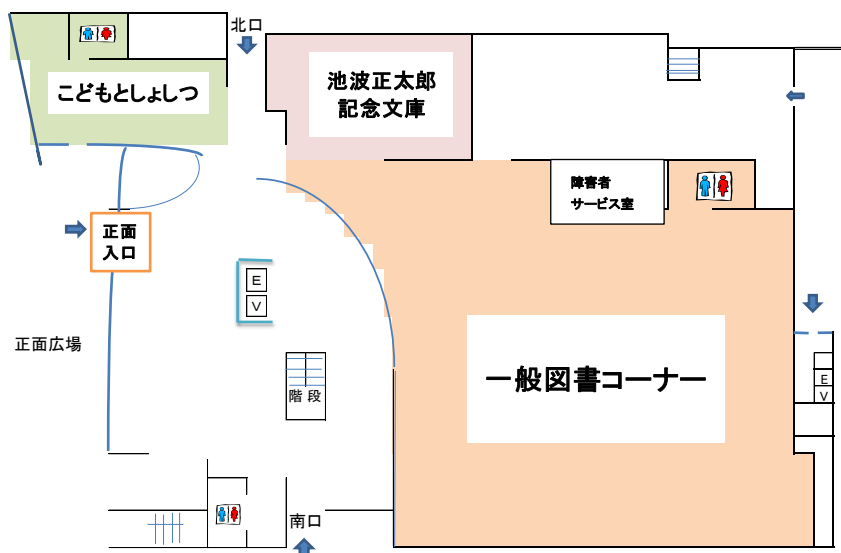
【こどもとしよつ】 月曜日～土曜日 午前9時～午後6時

日曜日・祝日 午前9時～午後5時

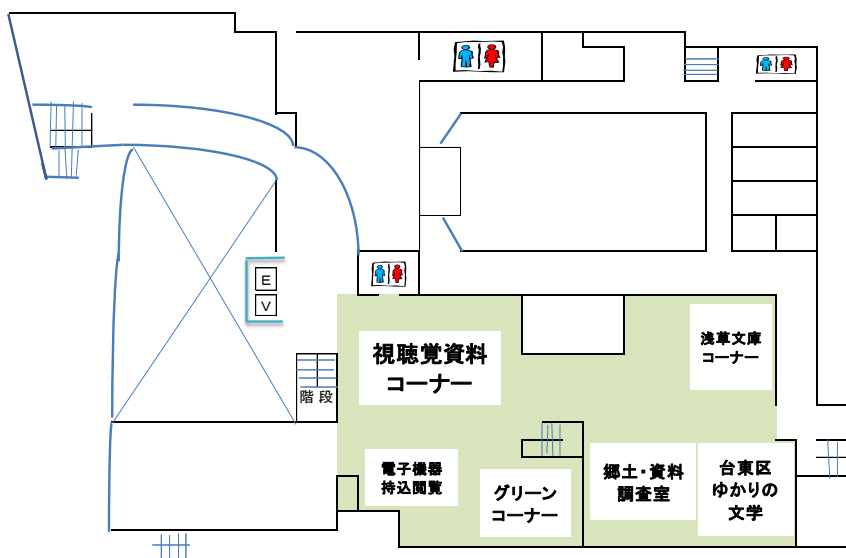
休館日 毎月第3木曜日(館内整理日、ただし祝日に当たる場合はその翌日)、
年末年始、特別整理期間

延床面積 3,844㎡(地下:531㎡、1階:2,357㎡、2階:956㎡)

構造 鉄骨(一部鉄骨鉄筋コンクリート)・地上6階・地下1階



1階 平面図



2階 平面図

(2) 中央図書館浅草橋分室 (平成3年11月13日開館)

所在地 台東区浅草橋2-8-7

浅草橋区民館2階・3階

電話番号 03(3863)0082

F A X 03(5820)1819

開館時間 火曜日～土曜日 午前9時30分～午後7時

日曜日 午前9時30分～午後5時

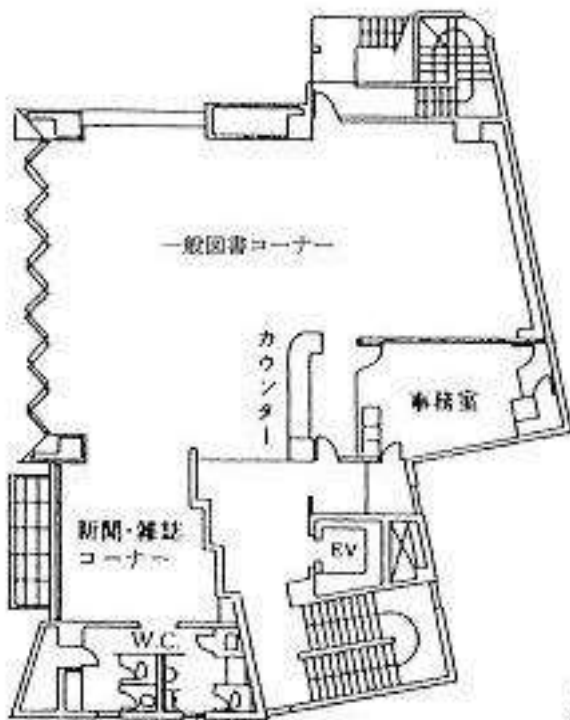
第2日曜日の翌日・第5月曜日 午前9時30分～午後7時

休館日 月曜日(ただし第2日曜日の翌日、第5月曜日は除く)、祝日、第2日曜日、第5月曜日の前日、
毎月第3木曜日(館内整理日、ただし祝日に当たる場合はその翌日)、年末年始、
特別整理期間

延床面積 630.36㎡(2階:309.45㎡、3階:320.91㎡)

構造 鉄骨鉄筋コンクリート・地上7階・地下1階

2階



3階



(3) 中央図書館谷中分室 (平成27年4月1日開館)

所在地 台東区谷中5-6-5

谷中防災コミュニティセンター3階

電話番号 03(3824)4041

F A X 03(5685)3595

開館時間 火曜日～土曜日 午前9時30分～午後9時

日曜日 午前9時30分～午後5時

第2日曜日の翌日・第5月曜日 午前9時30分～午後9時

休館日 月曜日(ただし第2日曜日の翌日、第5月曜日は除く)、祝日、
第2日曜日(10月は変更の場合あり)、第5月曜日の前日、
毎月第3木曜日(館内整理日、ただし祝日に当たる場合はその翌日)、年末年始、
特別整理期間

延床面積 719.04㎡

構造 鉄筋コンクリート・地上3階



(4) 根岸図書館 (昭和47年12月1日開館)

所在地 台東区根岸5-18-13

都営根岸5丁目アパート2階

電話番号 03(3876)2101

F A X 03(3871)9522

開館時間 火曜日～土曜日 午前9時30分～午後8時

日曜日 午前9時30分～午後5時

第1月曜日 午前9時30分～午後8時

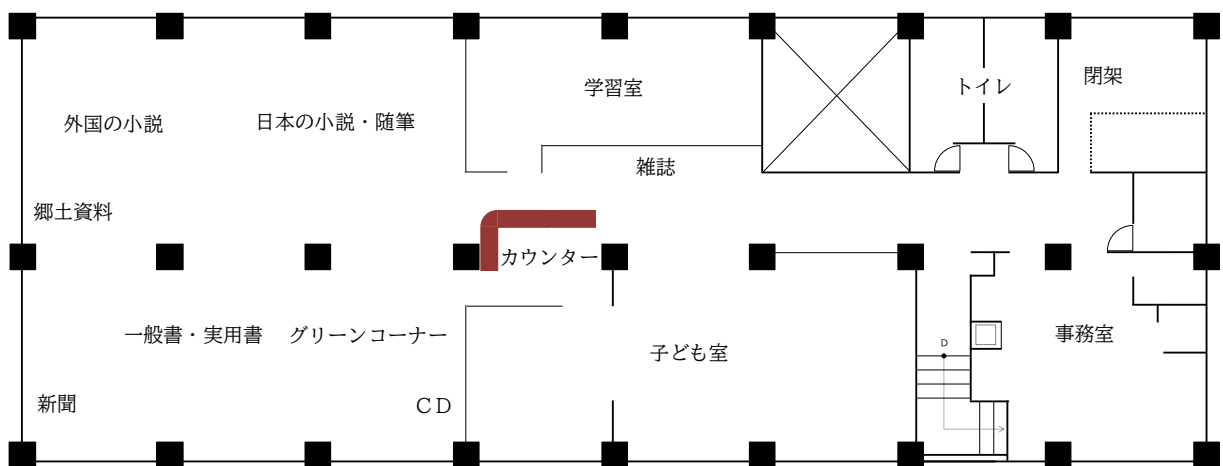
休館日 月曜日(ただし第1月曜日は除く)、第1月曜日の前日、祝日、

毎月第3木曜日(館内整理日、ただし祝日に当たる場合はその翌日)、年末年始、

特別整理期間

延床面積 688.83㎡

構造 鉄骨鉄筋コンクリート・地上14階



2階平面図

(5) 石浜図書館 (昭和49年2月16日開館 ※現施設は平成12年9月26日改築開館)

所在地 台東区橋場1-35-16

3階・4階

電話番号 03(3876)0854

F A X 03(3871)9523

開館時間 火曜日～土曜日 午前9時30分～午後7時

日曜日 午前9時30分～午後5時

第3月曜日 午前9時30分～午後7時

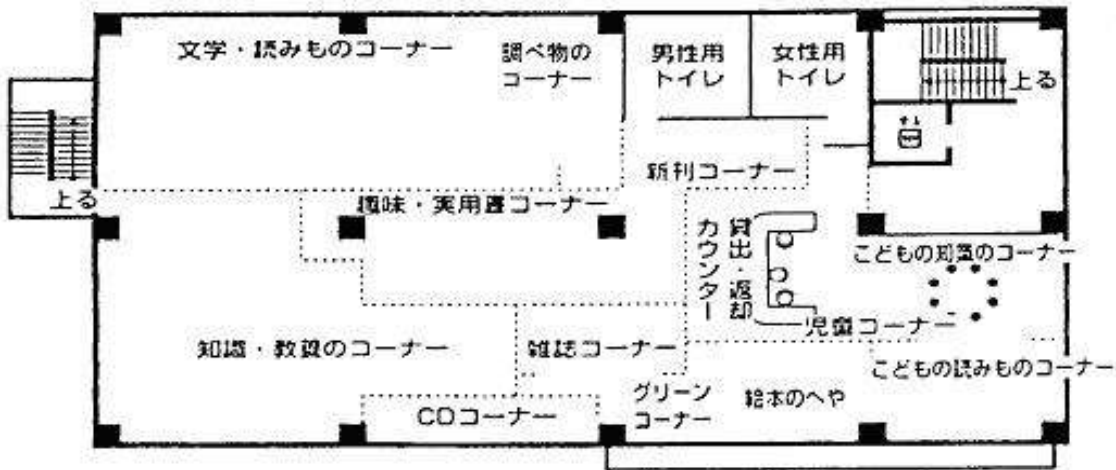
休館日 月曜日(ただし第3月曜日は除く)、第3月曜日の前日、祝日、

毎月第3木曜日(館内整理日、ただし祝日に当たる場合はその翌日)、年末年始、

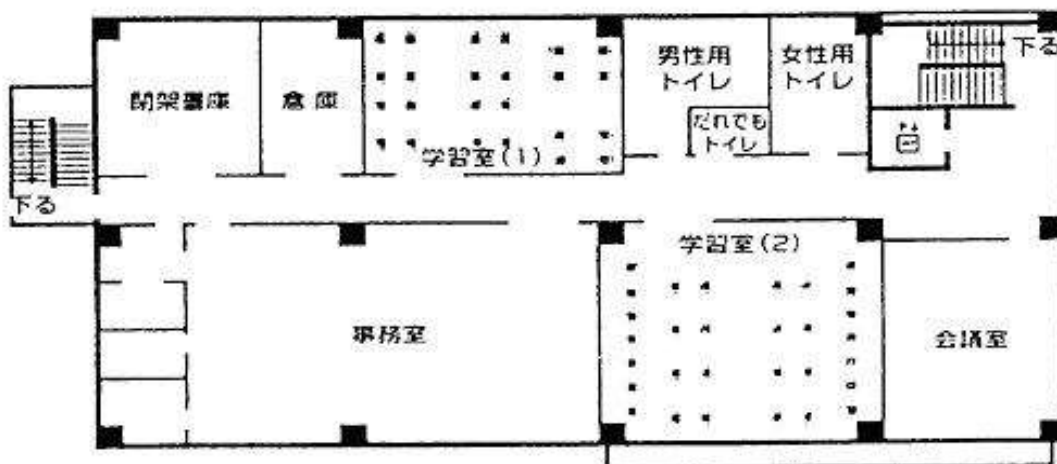
特別整理期間

延床面積 1,004.52㎡ (3階:446.5㎡、4階:446.5㎡、その他:111.52㎡)

構造 鉄筋コンクリート・地上4階



3階平面図



4階平面図

(6) くらまえオレンジ図書館 (平成17年7月16日開館 ※平成24年2月1日移転)

所在地 台東区蔵前4-14-6

環境ふれあい館ひまわり6階

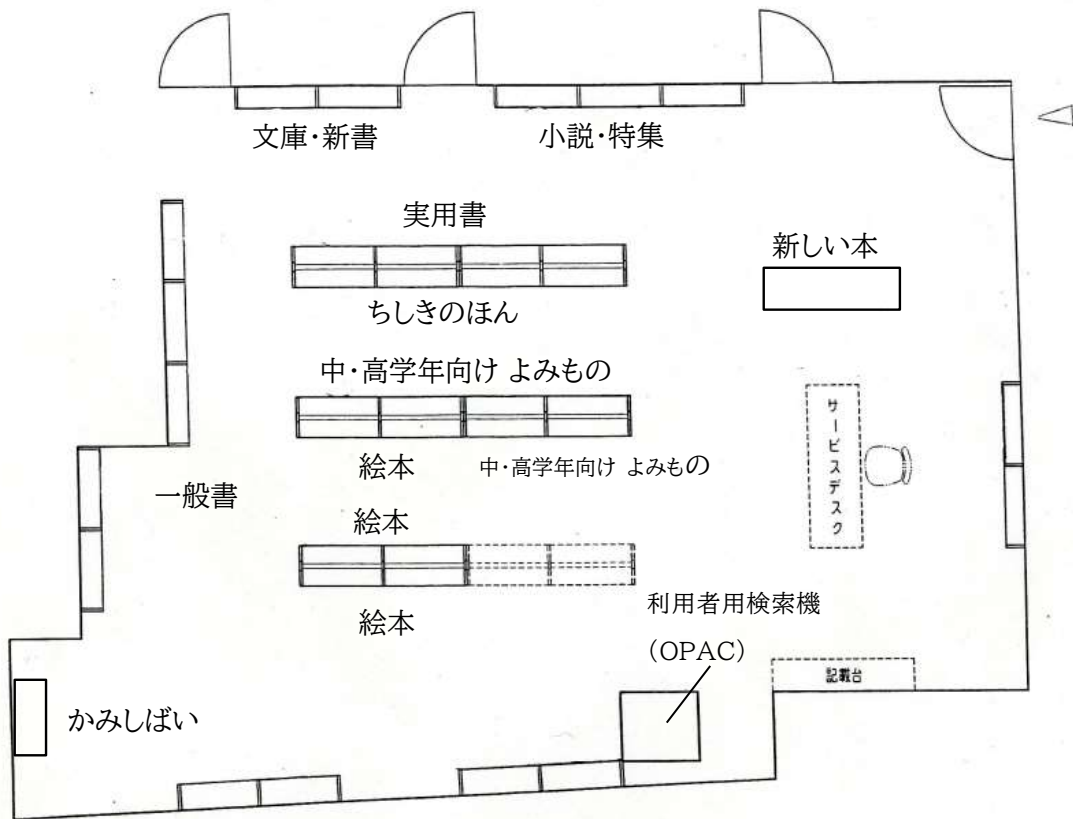
電話番号 03(3865)3201

開館時間 火曜日～日曜日・祝日 午前10時～午後6時

休館日 月曜日(祝日の場合は翌日)、年末年始、特別整理期間

延床面積 82㎡

構造 鉄骨鉄筋コンクリート・地上8階・地下1階



(7) すこやかとしょじつ (平成18年7月3日開館)

所在地 台東区東上野4-22-8

台東保健所3階

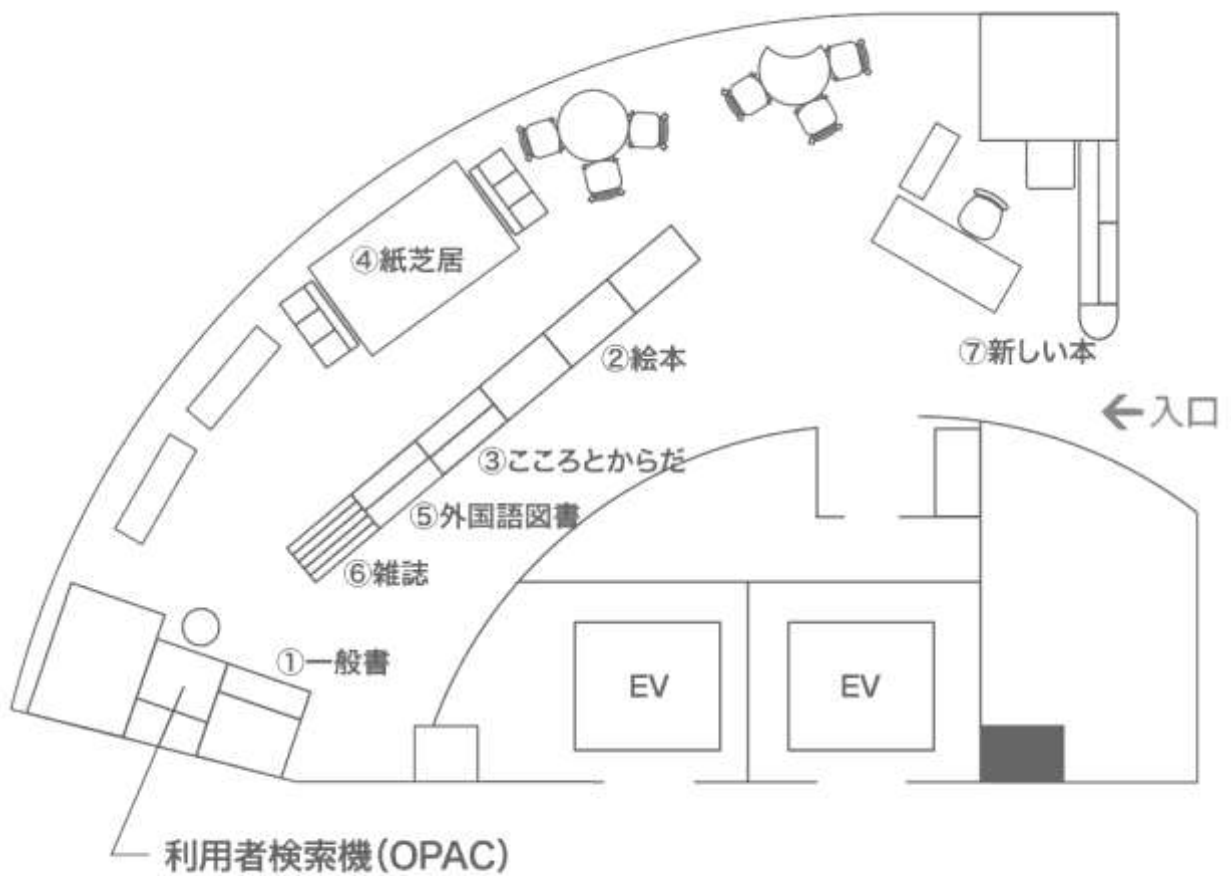
電話番号 03(3847)3087

開館時間 月曜日～金曜日 午前9時～午後5時

休館日 土曜日、日曜日、祝日、年末年始、特別整理期間

延床面積 46㎡

構造 鉄骨鉄筋コンクリート・地上8階・地下1階



II 各種サービス

1. 個人貸出

本やCD等を借りるには図書館への利用登録が必要です。利用登録できるのは、台東区内に在住・在勤・在学の方と23区在住の方です。ご本人の住所・氏名・生年月日が分かるもの(運転免許証・保険証・マイナンバーカードなど。区内在勤・在学の方は合わせて在勤・在学を確認できる書類)を確認して利用カードを発行しています。

利用カードは台東区立図書館および区内の図書館サービス連携施設で利用できます。また、利用カードは3年ごとに更新が必要です。

【貸出点数・貸出期間】

	貸出点数	貸出期間	延長
図書・雑誌	1人15冊まで	2週間	2週間
CD	1人3点まで	2週間	2週間
DVD・ビデオ	1人2点まで	1週間	1週間

(注)貸出延長は返却期限内で、次に予約のない場合のみ1回に限り可能

2. 予約・リクエスト

利用者が希望する資料の予約・リクエストサービスを行っています。区内に所蔵がある資料については、利用登録のある全ての利用者が予約を行うことができます。区内に所蔵がない資料については、区内在住・在勤・在学で延滞資料のない利用者がリクエストを行うことができます。リクエストのあった資料は、新たに購入したり、他自治体より取り寄せて提供しています。なお、区内に所蔵がないマンガ、CD、ビデオ、DVD等のリクエストはできません。

予約・リクエストは所定の用紙に記入の上、カウンターにて受け付けています。また、図書館ホームページから利用者自身で予約・リクエストを行うことができます。

【予約可能点数】

	予約点数
図書・雑誌	1人10冊まで
CD	1人3点まで
DVD・ビデオ	1人2点まで

【リクエスト可能点数】

	リクエスト点数
図書・雑誌	1人10冊まで

※予約点数とリクエスト点数を合わせて10冊まで

3. レファレンス・サービス

学習・研究・調査など、資料・情報が必要な方に対し、文献などの紹介・提供や資料の検索方法を案内するサービスを行っています。さらに、中央図書館の郷土・資料調査室では、台東区に関する調査・研究の相談にも応じています。

なお、レファレンス事例の一部は、国立国会図書館がインターネットで運営する「レファレンス協同データベース」で公表しています。

また、中央図書館では調べ物に必要な辞書・事典などの参考資料を約10,000冊備えているほか、基礎的な辞書、事典等については各館でも揃えています。

4. 児童サービス

子供たちの本との出会いのお手伝いや、子供をとりまく大人へのサービスを行っています。

各館では、おはなし会や映画会など、年代別に様々なイベントを開催しています。

学校等とも連携し、図書館見学・訪問おはなし会・訪問ブックトーク等を実施しています。

また、図書ボランティアの養成を目的として、講習会の開催や、講習会修了者へのフォローアップを実施し、地域でボランティアとして活動できるよう支援しています。

5. ヤングアダルト・サービス（グリーンコーナー）

中高生向けの図書を中心に、10代に人気のある図書を幅広く収集しています。

中高生向けイベントの開催や、中学生の職場体験を実施しています。

6. 障害者等サービス

中央図書館では、活字による読書が困難な方や、来館することが困難な方に対し、以下のサービスを行っています。

要登録の記載のあるサービスを利用するには、障害者等サービス利用登録が必要になります。

【サービス一覧】

対面朗読 要登録	通常の読書が困難な方を対象に、本等を読みあげるサービスです。 事前に電話等でご予約ください。
声の図書(DAISY・CD・テープ等)の貸出 要登録	本や雑誌などの印刷物を音訳し、DAISYやCD、カセットテープに録音した声の図書を貸出しています。市販資料と、音訳ボランティアの協力によって作成したものがああります。
マルチメディア DAISYの貸出	パソコンで再生可能な、文字の大きさや色、音声のスピードが変更できる、デジタル図書です。 ※一部資料は、 要登録 となります。
大活字本・点字図書の貸出	大きな文字で読みやすい大活字本を取り揃えています。 点字図書もあります。
プレクストークの貸出 要登録	DAISYフォーマットの録音図書を再生するプレーヤーです。
点字器セットの貸出	点字の勉強を始めようとする方へ貸出を行っています。
宅配サービス	図書館所蔵の本やCDを、ご自宅へお届けするサービスです。 ※利用には、宅配サービスの利用登録が必要です。

7. 団体貸出

区内に住所を有する10名以上で構成する各種団体に対し、貸出を行っています。

貸出には、事前に団体用の「利用カード」の登録が必要です。

貸出点数は100冊まで、貸出期間は30日間までです。

8. インターネットサービス

中央図書館では、郷土・資料調査室においてインターネットによる調べ物ができます。(1日1時間以内。また、一部サイトの閲覧制限あり。)また、併設の電子機器持込閲覧席では、無線LAN接続ができ、図書館資料とともに利用者のパソコン等を用いて調べ物をすることができます。

なお、各種検索用データベースの提供も行っており、データベース情報に限り有料でプリントアウトができます。

提供データベースの内容

朝日新聞記事検索、日本経済新聞記事検索、読売新聞記事検索、毎日新聞記事検索、中日新聞・東京新聞記事検索、官報検索、法情報総合、国立国会図書館貴重資料閲覧(一部)
--

Ⅲ 郷土・行政資料

中央図書館では、台東区の歴史や文化財に関する資料を集めた郷土・資料調査室を設置しています。

貴重な資料や古い資料も多いため、原則として、館内閲覧およびコピーの利用に限定しています。(一部貸出しできる資料もあります。)

また、郷土や台東区ゆかりの文学に関する企画展示や講座、イベントを開催しています。

なお、台東区の主な行政資料は各館でも取り揃えています。

1. 主な所蔵資料

- (1) 台東区の歴史・地誌・文化財に関する資料
- (2) 台東区発行の行政資料、広報紙
- (3) 台東区に関する絵葉書・写真・地図・浮世絵・版画
- (4) 昭和30年代以降の浅草の写真1,000枚(区内のアマチュア写真家・故高相嘉男氏寄贈)
- (5) 「うえの」「浅草」「谷中・根津・千駄木」等のタウン誌
- (6) 台東区に関する新聞記事(平成7年10月～平成29年12月)
- (7) 江戸・東京関係資料
- (8) 東京都発行の行政資料

2. 図書館刊行の出版物(※は絶版)

- (1) 「郷土資料目録－台東区編」(昭和41年)※
- (2) 「下谷浅草文学案内」(昭和46年)※
- (3) 「花街関係資料目録」(昭和47年)※
- (4) 「郷土史雑考」(昭和50年)※
- (5) 「いま・むかし－下谷・浅草写真帖」(昭和55年)※
- (6) 「井上安治描く明治の上野・浅草－わが町の記録」(平成4年)※
- (7) 「下谷・浅草文学案内－台東区ゆかりの文人たち」(平成6年)※
- (8) 「台東区の歴史 ジュニア版」(平成14年)※
- (9) 「柏木家文書」(平成25年)非売品

3. 定点撮影の実施

町の変遷の様子を記録するために、昭和49年から定期的に定点撮影を行っています。これらの写真を使用し、上記(5)、(6)の出版物を刊行しました。

また、平成26年度からデジタル化をすすめ、郷土・資料調査室でデータの特別貸出を行っています。

4. 「台東区ゆかりの文学コーナー」の設置

郷土・資料調査室に「台東区ゆかりの文学コーナー」を設置し、台東区にゆかりのある文学者に関連する資料や台東区が舞台となった文学作品などを収集しています。

5. 「浅草文庫コーナー」の設置

浅草文庫は、昭和52年に浅草観光連盟により設立され、浅草に関連する史料・文献・図面・写真などがテプコ浅草館で公開されていました。平成23年、テプコ浅草館の閉鎖にともない、その資料が台東区に寄贈され、翌24年11月、郷土・資料調査室に「浅草文庫コーナー」が開設されました。

浅草の歴史文化を反映し、芸能ジャンルに関する資料が多く集まっているのが特徴的です。

6. 「貴重資料データベース」の公開

平成29年10月から、デジタル化した貴重資料のデータベースを図書館蔵書目録検索(OPAC)および図書館ホームページで公開しました。また、令和4年1月にはデータベースをリニューアルし、貴重資料の専用データベース「台東区立図書館 デジタルアーカイブ」として公開しました。

郷土・資料調査室で所蔵している和本、浮世絵、地図、絵はがき、写真(定点写真、高相嘉男コレクション)等が検索できます。図書館蔵書目録検索(OPAC)から検索することも可能です。

IV 池波正太郎記念文庫

上野・浅草を故郷とし、江戸の下町を舞台にした「鬼平犯科帳」など、時代小説の傑作を多数発表した池波正太郎氏の業績や作品の世界を広く伝えるため、平成13年9月26日に記念文庫を開設しました。

作品に関するさまざまな資料を収蔵し、書斎の復元や著作・自筆原稿・絵画等の一部を常時展示しています。

また、池波家の意向を受け、時代小説コーナーを設け、戦前の貴重本から現代の人気作品まで時代小説に関する資料を収集し、公開しています。

収蔵品 (一部を常時展示しています)

(1) 著作本	約1,000冊
(2) 蔵書	約10,000冊
(3) 自筆原稿	約17,000枚
(4) 自筆絵画	約570点
(5) 各種資料	約500点
(6) 遺愛品	約100点
(7) 中一弥氏挿絵	約1,900点
(8) 三井永一氏挿絵	約600点
(9) 山崎百々雄氏挿絵	約130点
(10) 和田義三氏挿絵	約370点
(11) 時代小説	約18,000冊

V 谷中さんぽ基地

谷中界限を散策するのに役立つ、歴史・見どころ・イベント、その他様々な情報を図書館から発信し、また谷中を訪れた人や谷中に住む人との情報交換を行う場として、平成27年4月1日に中央図書館谷中分室内に開設しました。

「谷中さんぽ基地」では、谷中の歴史に関する常設パネル展示、テーマを決めて谷中の情報を紹介する季節展示のほか、昔懐かしい谷中界限の風景写真や映像をモニター上映しています。そのほか、周辺地域の地図の提供等を行っています。

VI まちかど図書館

区民の皆さんが、気軽に図書館を利用できるよう、公共施設を活用した小規模図書館です。

1. くらまえオレンジ図書館

「環境ふれあい館ひまわり」内の図書館です。地域の読書環境を整備し、区民の読書活動の支援を推進しています。

主な事業 ・地域の読書環境の整備・充実

2. すこやかとしょじつ

台東保健所内にある図書館です。絵本や紙芝居などを通じて、親子のふれあいやコミュニケーションを促進する機会とスペースを提供し、乳幼児期の子供たちの読書活動を推進しています。

主な事業 ・あかちゃんえほんタイムなどの行事の実施
・乳幼児向け絵本・育児に関する本の収集

VII 図書館情報システム

1. システムの特徴

クラウドサーバに構築したシステムにより、各区立図書館・まちかど図書館を結んでおり、利用者の登録等管理、資料の貸出・返却・予約・検索、発注・除籍等の蔵書管理等の業務を一体管理することで、各図書館を一つの総合図書館として機能させています。

また、台東複合施設いきいきプラザ・男女平等推進プラザはばたき21情報コーナーの連携施設でも、システムを使って貸出・返却など図書館に準じたサービスを行っています。

2. 利用者向けサービス

館内に設置している利用者用検索機のほか、ホームページでも蔵書検索、予約、利用状況の確認が可能なサービスを提供しています。

・ホームページアドレス <https://www.city.taito.lg.jp/library/index.html>

3. ICタグシステムの導入

中央図書館では、平成23年11月にICタグシステムを導入し、自動貸出機、自動返却機、予約資料取置棚を設置しました。なお分館・分室及び連携施設では、ICタグを活用して貸出、返却の手続きを行っています。

また、ICタグを活用し、蔵書点検作業の効率化を図っています。

4. 利用カード

貸出レシートを廃止し、紙を削減するため、平成23年10月に貸出資料名等をカードに上書きできるリライトカードに変更しました。

Ⅷ 統計

1. 利用状況

(1) 開館日数/日

	中央	浅草橋	谷中	根岸	石浜	くらまえ	すこやか
開館日数	348	283	283	284	283	309	243
特別整理休館	4	3	3	3	3	-	-

*特別整理休館とは、日常業務や月1回の館内整理業務では行えない蔵書点検や、館内の保守整備を行うための休館。

(2) 入館者数/人

	中央	浅草橋	谷中	根岸	石浜	くらまえ	すこやか	合計
人数	647,606	114,927	120,493	101,877	70,609	29,027	9,620	1,094,159

(3) 利用登録者数/人・団体

		中央	浅草橋	谷中	根岸	石浜	くらまえ	すこやか	合計	
個人	一般	44,215	7,950	5,972	8,701	4,225	1,873	878	73,814	
	子供	0~12歳	3,781	747	1,153	496	355	505	248	7,285
		13~15歳	1,582	211	426	294	197	102	59	2,871
	計	49,578	8,908	7,551	9,491	4,777	2,480	1,185	83,970	
団体		491	17	11	17	14	0	1	551	
新規登録個人		5,007	950	719	991	369	262	117	8,415	
新規登録団体		17	2	0	0	0	0	0	19	
削除数		5,565	1,053	730	981	490	209	93	9,121	

*新システム移行に伴い、なかよしの利用登録者は中央登録者へ変更。

利用登録者（個人）のうち台東区内在住者

		中央	浅草橋	谷中	根岸	石浜	くらまえ	すこやか	合計	
区内在住者	一般	34,608	5,019	2,977	5,019	3,125	1,521	692	52,961	
	子供	0~12歳	3,621	650	527	340	315	468	241	6,162
		13~15歳	1,483	173	197	198	162	97	59	2,369
	計	39,712	5,842	3,701	5,557	3,602	2,086	992	61,492	

(4) 貸出状況/点

		中央	浅草橋	谷中	根岸	石浜	くらまえ	すこやか	合計	
個人	一般	764,112	124,498	130,009	140,452	102,823	53,266	22,173	1,337,333	
	子供	0~12歳	155,592	30,553	43,606	25,887	15,220	22,051	4,205	297,114
		13~15歳	13,652	1,440	1,590	2,172	1,290	506	27	20,677
	計	933,356	156,491	175,205	168,511	119,333	75,823	26,405	1,655,124	
団体貸出		8,795	2,498	1,018	2,557	1,440	0	0	16,308	
協力貸出		3,288	0	97	187	208	0	0	3,780	
合計		945,439	158,989	176,320	171,255	120,981	75,823	26,405	1,675,212	

*図書、雑誌、視聴覚資料の貸出数値。

*協力貸出は他自治体図書館への資料貸出。

・浅草橋の協力貸出は中央に含まれる。

・くらまえオレンジ図書館、すこやかとしよしつは協力貸出を行わない。

(5) 予約受付数/件

中央	浅草橋	谷中	根岸	石浜	くらまえ	すこやか	WEB	合計
19,611	5,451	2,867	3,234	2,748	1,423	212	401,981	437,527

*WEBは館内利用者用検索機・ホームページ・携帯電話用ホームページからの予約の合計。

(6) WEB調査件数/件

WEB調査	6,006,689
-------	-----------

*WEB調査は、WEB-OPAC(オンラインで公開されている蔵書目録データベース)の検索回数。

(7) 利用者用検索機利用状況/回・台

	中央	浅草橋	谷中	根岸	石浜	くらまえ	すこやか	合計
検索回数	62,929	6,537	9,083	9,672	5,003	2,695	644	96,563
端末台数	8	2	2	2	2	1	1	18

*検索回数は館内利用者用検索機のみ。館内WEB-OPACの検索回数は(6)のWEB調査に含まれる

(8) 図書館端末設置状況/台

	中央	浅草橋	谷中	根岸	石浜	くらまえ	すこやか	合計
利用者用検索機	8	2	2	2	2	1	1	18
自動貸出機	9	-	-	-	-	-	-	9
自動返却機	2	-	-	-	-	-	-	2
予約資料取置棚	1	-	-	-	-	-	-	1

(9) レファレンス件数/件

	中央	浅草橋	谷 中	根 岸	石 浜	合 計
カウンター	13,044	3,543	2,392	3,369	2,134	24,482
電話	2,002	146	706	354	119	3,327
合計	15,046	3,689	3,098	3,723	2,253	27,809

*「利用案内」「館内案内」を除く。

*各種資料や情報をもとに、時間をかけて調査を行った件数

	カウンター	電話	文書
受付件数	30	36	39

2. 蔵書

(1) 図書資料/冊

	中 央	浅草橋	谷 中	根 岸	石 浜	くらまえ	すこやか	合 計
0. 総 記	12,109	542	874	899	1,130	69	1	15,624
1. 哲 学	12,321	698	1,086	1,395	1,945	35	3	17,483
2. 歴 史	28,966	1,986	2,798	3,620	5,600	208	8	43,186
3. 社 会 学 科	40,619	1,919	3,367	4,698	5,281	161	71	56,116
4. 自 然 学 科	18,695	1,380	2,172	2,342	3,022	199	50	27,860
5. 技 術 工 学	18,172	2,160	3,517	2,621	4,030	595	243	31,338
6. 産 業	9,085	541	1,043	1,230	1,185	115	5	13,204
7. 芸 術	28,492	1,318	2,499	3,244	3,239	158	12	38,962
8. 語 学	5,840	538	854	823	975	43	1	9,074
9. 文 学	54,550	3,322	6,222	5,958	8,967	117	0	79,136
F. 現 代 小 説	53,972	10,642	10,405	14,086	19,599	940	0	109,644
W. 外 国 語 資 料	3,445	93	159	0	24	0	0	3,721
M. マ ン ガ	4,623	0	0	957	2,315	0	0	7,895
郷土行政資料	16,243	404	1,210	376	1,105	0	0	19,338
ゆかりの文学	2,673	-	-	-	-	-	-	2,673
児 童 書	61,364	11,220	16,500	15,056	13,207	4,975	2,641	124,963
障害者サービス	571	-	-	-	-	-	-	571
雑 誌	23,804	869	850	1,930	2,599	0	232	30,284
合 計	395,544	37,632	53,556	59,235	74,223	7,615	3,267	631,072

(2) 新聞・雑誌

①タイトル数

	中 央	浅草橋	谷 中	根 岸	石 浜	くらまえ	すこやか
新聞(紙)	32	12	12	14	15	-	-
雑誌(誌)	305	60	50	161	170	-	21

②新聞縮刷版保存状況

紙名	保存館	保存年月
朝日	中央	明治21年(1888年)7月～
日本経済	中央	昭和31年(1956年)1月～
毎日	中央	昭和37年(1962年)1月～昭和43年(1968年)2月 昭和49年(1974年)1月～平成12年(2000年)2月 平成21年(2009年)4月～令和元年(2019年)12月
	根岸	令和2年(2020年)1月～
読売	中央	昭和37年(1962年)1月～昭和42年(1967年)12月 昭和49年(1974年)1月～平成30年(2018年)12月
	石浜	平成31年(2019年)1月～
都新聞	中央	明治27年(1894年)1月～大正元年(1912年)12月
郵便報知新聞	中央	明治5年(1872年)6月～明治21年(1888年)12月

(3) 視聴覚資料 (AVライブラリー) /点

		中央	浅草橋	谷中	根岸	石浜	くらまえ	すこやか	合計
C	ポピュラー	6,476	2,614	508	2,606	4,012	-	-	16,216
	クラシック	2,382	766	150	622	2,423	-	-	6,343
D	その他	4,840	1,294	305	960	2,331	-	-	9,730
	計	13,698	4,674	963	4,188	8,766	-	-	32,289
ビデオ	洋画	170	-	-	-	-	-	-	170
	邦画	47	-	-	-	-	-	-	47
	アニメ	16	-	-	-	-	-	-	16
	その他	418	-	-	-	-	-	-	418
	計	651	-	-	-	-	-	-	651
DVD	洋画	974	-	-	-	-	-	-	974
	邦画	643	-	-	-	-	-	-	643
	アニメ	740	-	-	-	-	-	24	764
	その他	2,628	-	-	-	-	-	1	2,629
	計	4,985	-	-	-	-	-	25	5,010
16mmフィルム		192	-	-	-	-	-	-	192
合計		19,526	4,674	963	4,188	8,766	-	25	38,142

(4) 障害者サービス

声の図書(タイトル)	(622) 1,387
点字図書	296

*中央図書館のみの取り扱い。

* ()内はDAISY図書の数値。

3. 貸出

(1) 図書資料/冊

	中央	浅草橋	谷中	根岸	石浜	くらまえ	すこやか	合計
0. 総記	12,728	1,989	2,090	2,190	1,894	1,192	218	22,301
1. 哲学	24,876	3,645	3,774	4,454	2,328	1,689	630	41,396
2. 歴史	47,853	8,793	9,388	7,199	7,173	2,869	985	84,260
3. 社会科学	51,456	8,815	8,925	9,172	5,662	4,197	1,524	89,751
4. 自然科学	32,491	4,695	5,394	5,638	3,810	2,337	713	55,078
5. 技術工学	46,020	7,371	9,223	8,554	6,085	4,257	1,784	83,294
6. 産業	10,842	1,721	1,889	1,968	1,205	701	209	18,535
7. 芸術	36,663	4,273	5,446	5,529	3,395	1,634	437	57,377
8. 語学	10,687	1,746	1,690	1,888	949	526	323	17,809
9. 文学	43,949	7,073	8,686	7,822	4,614	2,219	889	75,252
F. 現代小説	174,827	32,650	27,023	37,236	25,372	8,487	2,179	307,774
W. 外国語資料	2,665	143	119	51	50	51	39	3,118
M. マンガ	68,846	5,469	7,579	10,448	10,677	3,808	1,327	108,154
郷土行政資料	361	295	711	30	368	31	11	1,807
ゆかりの文学	317	36	53	15	6	13	1	441
児童書	243,169	53,685	74,143	48,419	28,029	37,981	12,846	498,272
障害者サービス	329	11	11	9	4	9	1	374
協力借受	3,367	0	283	280	162	0	0	4,092
雑誌	48,938	6,650	4,284	10,368	11,208	1,384	1,267	84,099
合計	860,384	149,060	170,711	161,270	112,991	73,385	25,383	1,553,184

*協力借受は、他自治体図書館からの資料借受。

・浅草橋の協力貸出は中央に含まれる。

(2) 視聴覚資料 (AVライブラリー) /点

	中央	浅草橋	谷中	根岸	石浜	くらまえ	すこやか	合計	
C	ポピュラー	26,295	5,288	2,401	6,136	4,563	928	320	45,931
	クラシック	5,132	943	777	1,014	943	264	132	9,205
	その他	12,003	2,235	937	1,778	1,653	615	169	19,390
D	計	43,430	8,466	4,115	8,928	7,159	1,807	621	74,526
ビデオ	洋画	56	14	1	1	1	2	0	75
	邦画	12	6	1	0	0	0	0	19
	アニメ	0	1	0	0	0	0	0	1
	その他	23	24	7	1	1	1	2	59
	計	91	45	9	2	2	3	2	154
DVD	洋画	11,849	353	352	338	189	252	105	13,438
	邦画	12,657	360	284	261	198	92	60	13,912
	アニメ	7,257	316	285	268	97	108	173	8,504
	その他	9,771	389	564	188	345	176	61	11,494
	計	41,534	1,418	1,485	1,055	829	628	399	47,348
合計	85,055	9,929	5,609	9,985	7,990	2,438	1,022	122,028	

(3) 声の図書 (録音図書)

	中央
登録者数	50
タイトル数	387
点字図書	0

*中央図書館のみの取り扱い。

4. 受入及び除籍

(1) 図書資料/冊

		受 入					除 籍		
		購 入	寄 贈	移 管	その他	合計	除 籍	移 管	合 計
中 央	一 般	7,640	825	240	494	9,199	7,778	2	7,780
	児 童	3,251	231	229	35	3,746	9,768	0	9,768
	郷 土 行 政	94	191	10	1	296	322	30	352
	ゆかりの文学	29	0	1	0	30	0	0	0
	障害者サービス	40	15	5	0	60	2	0	2
	雑 誌	3,053	258	134	2	3,447	3,607	0	3,607
	計	14,107	1,520	619	532	16,778	21,477	32	21,509
浅草橋	一 般	2,561	271	9	27	2,868	2,206	232	2,438
	児 童	1,059	55	26	6	1,146	1,004	0	1,004
	郷 土 行 政	1	49	40	0	90	48	0	48
	雑 誌	868	0	0	3	871	882	21	903
	計	4,489	375	75	36	4,975	4,140	253	4,393
谷 中	一 般	3,213	119	17	33	3,382	2,608	195	2,803
	児 童	1,294	33	8	10	1,345	1,190	9	1,199
	郷 土 行 政	4	72	1	1	78	67	0	67
	雑 誌	541	0	0	2	543	516	21	537
	計	5,052	224	26	46	5,348	4,381	225	4,606
根 岸	一 般	3,212	129	34	42	3,417	3,153	0	3,153
	児 童	1,036	51	0	7	1,094	778	27	805
	郷 土 行 政	0	56	0	0	56	30	0	30
	雑 誌	1,868	1	0	3	1,872	1,861	62	1,923
	計	6,116	237	34	52	6,439	5,822	89	5,911
石 浜	一 般	2,865	76	4	18	2,963	5,704	13	5,717
	児 童	780	22	15	2	819	1,679	130	1,809
	郷 土 行 政	4	73	4	0	81	61	0	61
	雑 誌	1,951	11	0	6	1,968	1,385	24	1,409
	計	5,600	182	23	26	5,831	8,829	167	8,996
くらまえ	一 般	160	116	1	6	283	665	12	677
	児 童	461	64	88	3	616	467	0	467
	雑 誌	0	0	0	0	0	0	0	0
	計	621	180	89	9	899	1,132	12	1,144
すこやか	一 般	39	2	0	0	41	172	11	183
	児 童	238	6	1	0	245	599	142	741
	雑 誌	89	7	0	1	97	229	11	240
	計	366	15	1	1	383	1,000	164	1,164
合 計	一 般	19,690	1,538	305	620	22,153	22,286	465	22,751
	児 童	8,119	462	367	63	9,011	15,485	308	15,793
	郷 土 行 政	103	441	55	2	601	528	30	558
	ゆかりの文学	29	0	1	0	30	0	0	0
	障害者サービス	40	15	5	0	60	2	0	2
	雑 誌	8,370	277	134	17	8,798	8,480	139	8,619
	計	36,351	2,733	867	702	40,653	46,781	942	47,723

(2) 視聴覚資料 (AVライブラリー) /点

		受 入					除 籍		
		購 入	寄 贈	移 管	その他	合 計	除 籍	移 管	合 計
中 央	C D	212	5	56	7	280	883	0	883
	ビ デ オ	0	0	0	0	0	91	0	91
	D V D	217	7	0	0	224	93	0	93
	計	429	12	56	7	504	1,067	0	1,067
浅草橋	C D	134	0	0	1	135	160	15	175
谷 中	C D	98	0	0	2	100	21	34	55
根 岸	C D	124	2	1	2	129	500	4	504
石 浜	C D	149	0	0	1	150	48	1	49
すこやか	D V D	0	0	0	0	0	0	0	0
合 計	C D	717	7	57	13	794	1,612	54	1,666
	ビ デ オ	0	0	0	0	0	91	0	91
	D V D	217	7	0	0	224	93	0	93
	計	934	14	57	13	1,018	1,796	54	1,850

5. 統計の推移

(1) 区民1人当たり蔵書数、貸出点(冊)数

	区総人口 A	蔵書数 B	貸出点(冊)数 C	区民一人あたり 蔵書数 B/A	区民一人あたり 貸出点(冊)数 C/A	平均回転率 C/B
令和元年度	202,886	(625,797) 665,852	(1,360,106) 1,518,013	(3.1) 3.3	(6.7) 7.5	(2.2) 2.3
令和2年度	203,988	(631,644) 672,203	(1,146,112) 1,264,867	(3.1) 3.3	(5.6) 6.2	(1.8) 1.9
令和3年度	204,431	(636,105) 676,624	(1,472,599) 1,609,355	(3.1) 3.3	(7.2) 7.9	(2.3) 2.4
令和4年度	208,824	(638,142) 678,806	(1,593,865) 1,720,920	(3.1) 3.3	(7.6) 8.2	(2.5) 2.5
令和5年度	213,486	(631,072) 670,897	(1,553,184) 1,675,599	(3.0) 3.1	(7.3) 7.8	(2.5) 2.5

*全ての資料(図書・新聞・雑誌、視聴覚、障害者サービス)を含む。

*貸出冊数は、個人貸出・団体貸出・協力貸出・声の図書(録音図書)の貸出を含む。

* ()内は視聴覚、障害者サービスを除く数値。

*区総人口は、年度末(4月1日)現在の住民基本台帳による人口数。

(2) 入館者/人

	令和元年度	令和2年度	令和3年度	令和4年度	令和5年度
中 央	718,744	412,541	513,411	593,935	647,606
浅草橋	68,635	45,154	99,527	113,839	114,927
谷 中	135,834	96,183	113,410	113,511	120,493
根 岸	113,161	69,156	81,378	93,673	101,877
石 浜	69,425	59,705	67,940	68,443	70,609
くらまえ	21,804	19,303	23,645	25,778	29,027
すこやか	11,186	8,531	9,154	9,390	9,620
なかよし	84	0	0	0	0
合 計	1,138,873	710,573	908,465	1,018,569	1,094,159

*浅草橋分室の集計方法は、令和3年度より2階と3階の入館者数を合算する方式に変更。

(3) 利用者登録者数/人

		令和元年度	令和2年度	令和3年度	令和4年度	令和5年度	
個人	一般	81,737	77,901	76,326	74,544	73,814	
	子供	0~12歳	8,203	8,159	7,345	7,359	7,285
		13~15歳	2,851	2,916	2,885	2,862	2,871
	計	92,791	88,976	86,556	84,765	83,970	

(4) 貸出点数/点

		令和元年度	令和2年度	令和3年度	令和4年度	令和5年度	
個人	一般	1,238,913	998,699	1,250,372	1,362,138	1,337,333	
	子供	0~12歳	236,589	229,416	314,266	314,704	297,114
		13~15歳	20,507	15,431	21,612	23,584	20,677
	計	1,496,009	1,243,546	1,586,250	1,700,426	1,655,124	

*団体貸出・協力貸出は除く数値。

(5) 図書資料貸出/冊

	令和元年度	令和2年度	令和3年度	令和4年度	令和5年度
中央	777,094	632,755	828,195	880,800	860,384
浅草橋	121,775	109,710	131,510	151,661	149,060
谷中	145,366	131,456	172,806	181,936	170,711
根岸	141,317	115,815	147,813	169,549	161,270
石浜	110,453	90,645	112,086	114,291	112,991
くらまえ	42,362	45,137	57,873	68,099	73,385
すこやか	21,648	20,594	22,316	27,529	25,383
なかよし	91	0	0	0	0
合計	1,360,106	1,146,112	1,472,599	1,593,865	1,553,184

(6) 視聴覚資料 (AVライブラリー) 貸出/点

	令和元年度	令和2年度	令和3年度	令和4年度	令和5年度
中央	111,355	80,806	97,526	88,111	85,055
浅草橋	13,429	10,653	11,154	10,099	9,929
谷中	5,407	5,172	4,976	5,064	5,609
根岸	12,712	10,637	10,895	11,228	9,985
石浜	11,013	8,137	8,708	8,459	7,990
くらまえ	1,976	1,898	1,987	2,286	2,438
すこやか	1,042	952	1,014	1,485	1,022
なかよし	0	0	0	0	0
合計	156,934	118,255	136,260	126,732	122,028

(7) 予約/件

	令和元年度	令和2年度	令和3年度	令和4年度	令和5年度
中央	20,936	16,711	18,022	18,101	19,611
浅草橋	4,513	4,388	4,869	5,526	5,451
谷中	4,547	3,032	3,369	3,572	2,867
根岸	2,860	3,337	3,185	3,629	3,234
石浜	4,312	2,997	4,112	3,225	2,748
くらまえ	1,094	1,046	961	1,189	1,423
すこやか	347	228	205	292	212
なかよし	28	0	0	0	0
WEB	382,621	390,285	403,001	404,304	401,981
合計	421,258	422,024	437,724	439,838	437,527

6. 区内在住の利用登録者（個人）1人当たり蔵書数、利用点（冊）数

		利用登録者数 A	蔵書数 B	貸出冊数 C	利用者一人あたり蔵書数 B/A	利用者一人あたり貸出冊数 C/A	平均回転率 C/B
一般		52,961	(631,072) 670,897	(863,510) 946,215	(10.3) 10.9	(16.3) 17.9	(1.8) 1.8
子供	0～12歳	6,162		(237,175) 241,865		(38.5) 39.3	
	13～15歳	2,369		(15,366) 15,915		(6.5) 6.7	

- *全ての資料(図書、新聞・雑誌、視聴覚、障害者サービス)を含む。
- *利用者数・貸出冊数は、区内在住者のみ対象。
- *利用者一人あたり貸出冊数の欄は、利用者数の合計と蔵書数より算出。
- *平均回転率の欄は、貸出冊数の合計と蔵書数より算出。
- *（ ）内は、視聴覚、障害者サービスを除く数値。

7. 図書館サービス連携施設の統計

(1) 利用登録者数/人数・団体

		いきいきプラザ	はばたき21	合計	
個人	一般	543	1	544	
	子供	0～12歳	7	-	7
		13～15歳	3	-	3
	計		553	1	554
団体		2	-	2	
その他		0	-	0	
新規登録個人		59	-	59	
新規登録団体		0	-	0	
新規登録その他		0	-	0	
削除数		53	-	53	

*「はばたき21」では新規登録を行っていない。

(2) 貸出状況／冊

		いきいきプラザ	はばたき21	合 計	
個 人	一 般	24,554	250	24,804	
	子 供	0～12 歳	1,297	0	1,297
		13～15 歳	169	2	171
	計	26,020	252	26,272	

*団体貸出・協力貸出は行っていない。

(3) 図書資料貸出／冊

	いきいきプラザ	はばたき21	合 計
0. 総 記	631	75	706
1. 哲 学	1,028	12	1,040
2. 歴 史	1,820	2	1,822
3. 社 会 科 学	2,846	94	2,940
4. 自 然 科 学	1,434	10	1,444
5. 技 術 工 学	1,804	5	1,809
6. 産 業	416	2	418
7. 芸 術	1,010	21	1,031
8. 語 学	445	2	447
9. 文 学	1,607	19	1,626
F. 現 代 小 説	3,528	8	3,536
W. 外 国 語 資 料	15	0	15
M. マ ン ガ	2,805	0	2,805
郷 土 行 政 資 料	23	0	23
ゆ かり の 文 学	5	0	5
児 童 書	2,990	0	2,990
障 害 者 サ ー ビ ス	5	0	5
協 力 借 受	-	-	0
雑 誌	1,304	0	1,304
合 計	23,716	252	23,968

(4) 視聴覚資料（AVライブラリー）貸出／点

		いきいきプラザ	はばたき21	合 計
C	ポピュラー	1,110	0	1,110
	クラシック	193	0	193
	そ の 他	349	0	349
	計	1,652	0	1,652
ビ デ オ	洋 画	0	0	0
	邦 画	0	0	0
	ア ニ メ	0	0	0
	そ の 他	0	0	0
	計	0	0	0
D V D	洋 画	222	0	222
	邦 画	177	0	177
	ア ニ メ	90	0	90
	そ の 他	163	0	163
	計	652	0	652
合 計	2,304	0	2,034	

8. 図書館サービス連携施設の統計の推移

(1) 図書資料貸出/冊

	令和元年度	令和2年度	令和3年度	令和4年度	令和5年度
いきいきプラザ	19,887	19,393	18,904	24,529	23,716
はばたき 21	385	177	352	251	252
合 計	20,272	19,570	19,256	24,780	23,968

(2) 視聴覚資料 (AVライブラリー) 貸出/点

	令和元年度	令和2年度	令和3年度	令和4年度	令和5年度
いきいきプラザ	2,549	2,152	1,976	2,385	2,304
はばたき 21	1	1	1	0	0
合 計	2,550	2,153	1,977	2,385	2,304

(3) 予約・リクエスト/件

	令和元年度	令和2年度	令和3年度	令和4年度	令和5年度
いきいきプラザ	1,127	806	756	763	756
はばたき 21	26	14	20	12	45
合 計	1,153	820	776	775	801

IX 事業一覧

1. 子供向け行事

(1) おはなし会、映画会等

行事	中央		浅草橋		谷中		根岸		石浜		合計	
	回数	人数	回数	人数	回数	人数	回数	人数	回数	人数	回数	人数
おはなし会おはなし工作会	45	786	5	61	20	174			-	-	70	1,021
映画会	2	316	-	-	1	11	-	-	3	69	6	396
えいがとおはなし会	-	-	-	-	-	-	12	607	-	-	12	607
人形劇	2	280	-	-	-	-	2	99	2	78	6	457
図書館見学	11	279	-	-	-	-	1	51	-	-	12	330
職場体験	5	20	-	-	-	-	2	8	1	2	8	30
出張ブックトーク	4	119	-	-	-	-	-	-	-	-	4	119
ぬいぐるみおとまり会	1	12	-	-	2	13	2	14	-	-	5	39
工作あそび・工作会	2	52	-	-	-	-	-	-	2	5	4	57

(2) その他の行事

実施館	開催日	行事内容	参加者数
中央	7月7日	七夕	296名
	7月21日～8月15日	としょかんクイズラリー	248名
	7月11日、12日	区内団体向け除籍図書配付(第1回)	22団体
	10月27日、11月3日	本の福袋	40名
	10月29日	おさかな祭り大会	17名
	12月15日	区内団体向け除籍図書配付(第2回)	11団体
浅草橋	4月21日、28日	おたのしみブックパック	28名
	8月4日、16日	おぼけの本のブックパック	47名
	10月26日	わたしはだれ?	18名
谷中	8月26日	こわ～いおはなし会	44名
根岸	4月22日以降年間2回	シークレットブック	90名
	6月16日～7月7日	七夕かざり	149名
	8月1日～8月31日	読書でビンゴ!	256名
	9月1日～9月30日	いっしょにあそぼう「ぐりとぐら」	103名
	11月3日・5日・23日・27日	図書館を貸し切り	78名
	2月1日～2月29日	本でしりとり	239名
石浜	4月15日以降年間10回	おたのしみセット	191名
	4月22日、6月17日、10月21日	あかちゃんと図書館へ行こう	8名
	5月13日、12月16日	本の福袋	34名
	7月1日～7月7日	たなばた(笹に短冊を飾ってもらう)	47名

	7月29日、8月19日	宿題に使える本、さがします！	2名
	8月27日	なつまつり（ヨーヨー釣り）	27名
	9月18日	親子限定！ゆる～い図書館	11名
	12月1日～12月25日	クリスマスツリー飾り	
	1月4日～1月17日	としょかんもうで（絵馬）	40名
	2月1日～3月3日	読書ビンゴ	36名
	2月24日～25日	こどもの本リサイクルフェア	112名
	3月22日～4月17日	おしえて！大すきな本	84名

2. 中高生向け行事

実施館	開催日	内容	参加者数
中央	7月1日～11月16日 （募集～結果発表、館内掲示期間）	ポップコンテスト	334名
	11月25日	山田 花菜（絵本作家）講演会	10名

3. 台東区こどもとしょかんまつり

子ども読書の日（4月23日）を中心に、子供が本と親しむことができるイベントを開催しました。

実施館	開催内容	詳細	回数	参加者数
中央	映画会	映画「ドクター・ドリトル」	2	86名
	おはなし会	ボランティア団体「たいとう絵本の泉」によるおはなし会	4	97名
	絵の展示	好きな本をテーマにした絵を募集し、展示	1	8作品
	すきな本の木	好きな本の紹介カードを募集し、展示	1	24枚
	本の福袋	中身がわからないように包んだ本を貸出	1	40名

4. あかちゃんえほんタイム

赤ちゃんと保護者が絵本に親しめるよう、読み方や絵本の選び方の紹介を行います。

新型コロナウイルス感染拡大防止のため、リーフレットや動画での紹介、絵本の配布も行いました。

会場	回数	受講組数
中央図書館	16	74組
浅草橋分室	2	11組
谷中分室	2	6組
根岸図書館	2	8組
石浜図書館	2	3組
日本堤子ども家庭支援センター	3	24組
日本堤子ども家庭支援センター谷中	1	10組
台東子ども家庭支援センター	4	30組
寿子ども家庭支援センター	4	28組
合計	36	194組

*受講組数は親子で1組

5. 講演会

会場	日時	内容	参加者数
生涯学習センター	令和6年1月27日 午後2時～4時	実験教室「おふろのシュワちゃん」 坂口美佳子(科学読物研究会)	30名

6. 絵本の読み聞かせ講習会

実施館	日時	回数	受講者数
中央	読み聞かせボランティア養成講座 夜間 初心者向け	令和5年5月9日(火)・23日(火) 午後6時00分～7時30分	2 15名
	読み聞かせボランティア養成講座 初級(連続講座)	令和5年6月6日(火)・20日(火) 午前10時00分～11時30分	2 37名
	読み聞かせボランティア養成講座 中級(学校ボランティア優先)	令和5年9月12日(火)・26日(火) 午前10時00分～11時30分	2 16名
	読み聞かせボランティア養成講座 中級(連続講座)	令和5年10月10日(火)・24日(火) 午前10時00分～11時30分	2 20名

7. 団体貸出(子供向け)

中央		根岸		石浜		合計	
団体数	貸出冊数	団体数	貸出冊数	団体数	貸出冊数	団体数	貸出冊数
482団体	5,171冊	16団体	1,439冊	15団体	148冊	513団体	6,758冊

*浅草橋分室、谷中分室は中央に含む

*団体数は延べ数

8. 郷土・資料調査室

(1) 企画展「貴重資料から見る台東区の道」

開催期間:令和5年3月17日(金)～6月11日(日)

◆関連イベント

1) 図書館職員によるギャラリー・トーク

日時:4月16日(日)、5月28日(日) 午後4時15分～4時45分

場所:中央図書館2階 郷土・資料調査室

参加者数:9名

2) 台東区の昔の文化・出来事に興味を持つきっかけの提供

リーフレット

昭和通り、浅草通りなど、区内の大きな通りの歴史をまとめたリーフレットを作成し、館内で配布

(2) 企画展「関東大震災と復興 台東区の大正・昭和」

開催期間:令和5年6月16日(金)～9月18日(月・祝)

◆関連イベント

1) 専門員によるギャラリー・トーク

日時:6月25日(日) 午後4時15分～5時

場所:中央図書館2階 郷土・資料調査室

参加者数:5名

2) トーク・イベント「台東区と関東大震災」

日時:8月20日(日) 午後2時～4時

場所:生涯学習センター 301研修室

① 「文化財記録映画の上映と企画展解説」

講師:平野 恵(台東区立中央図書館専門員)

② 「下町風俗資料館資料に見る関東大震災からの復興」

講師:近藤 剛司(下町風俗資料館学芸員)

参加者数:57名

3) 同時開催講演会「江戸の変化朝顔と台東区」

日時:7月8日(土) 午後2時～4時

場所:生涯学習センター 301研修室

講師:平野 恵(台東区立中央図書館専門員)

参加者数:28名

(3) 企画展「台東区の橋」

開催期間:令和5年9月22日(金)～12月17日(日)

◆関連イベント

1) 図書館員によるギャラリー・トーク

日時:10月1日(日) 午後2時～4時

場所:中央図書館2階 郷土・資料調査室

参加者数:6名

2) 歴史散歩 ①「南部エリア」 ②「北部エリア」

日時:①10月27日(金) ②10月29日(日) 午後2時～4時

場所:区内

講師:観光ボランティアの会

参加者数:13名

3) 台東区の昔の文化・出来事に興味を持つきっかけの提供

橋カード

区内の橋を印刷したカードを作成し、館内で配布

(4) 企画展「日記が語る台東区10 花見の日記」

開催期間:令和5年12月22日(金)～令和6年3月17日(日)

◆関連イベント

1) 講演会『日本人と花見』

日時:1月20日(土) 午後2時～4時

場所:生涯学習センター 301研修室

講師:小野 佐和子(庭園文化史研究家)

参加者数:31名

2) 専門員によるギャラリー・トーク

日時:2月4日(日) 午後4時15分～5時

場所:中央図書館2階 郷土・資料調査室

参加者数:3名

3) 講演会『大田南畝と花見』

日時:2月18日(日) 午後2時～4時

場所:生涯学習センター 301研修室

講師:平野 恵(台東区立中央図書館専門員)

参加者数:52名

(5) 企画展「地図でたどる台東区の変遷」

開催期間:令和6年3月22日(金)～6月16日(日)

◆関連イベント

1) 図書館職員によるギャラリー・トーク

期間中2回

(6) 特別貸出件数

38件 266点

9. 池波正太郎記念文庫

(1) 企画展

企画展名	開催期間
池波正太郎生誕100年記念 時代小説展「ヒーロー」	令和5年3月17日(金)～令和5年6月11日(日)
池波正太郎生誕100年記念 池波正太郎自筆原稿展	令和5年6月16日(金)～令和5年9月20日(水)
池波正太郎生誕100年記念 写真展 池波作品の舞台は今! 「青春忘れもの」	令和5年9月22日(金)～令和5年12月20日(水)
自筆絵画展 「ヨーロッパの風景」	令和5年12月22日(金)～令和6年3月20日(水)

(2) 特別講演会

ア. 池波正太郎生誕100年記念特別講演会「私と池波正太郎」

会場	期間	回数	受講者数
生涯学習センター ミレニアムホール	令和5年 9月16日(土)	1	264名

講師:今村翔吾(作家)

イ. 池波正太郎生誕100年記念映画上映会「仕掛人・藤枝梅安」

会場	期間	回数	受講者数
生涯学習センター ミレニアムホール	令和5年 12月11日(月)	1	235名

解説:ペリー萩野(時代劇研究家)

ウ. 池波正太郎台東区名誉区民推戴式・

池波正太郎生誕100年記念特別講演会「池波正太郎とその作品を想う」

会場	期間	回数	受講者数
生涯学習センター ミレニアムホール	令和5年 12月15日(金)	1	242名

講師:山本一力(作家)

(3) 講座(※ア～エ 池波正太郎生誕100年記念講座)

ア. 「下町っ子、池波正太郎という生き方」

会場	期間	回数	受講者数
生涯学習センター 301研修室	令和5年4月22日(土)	1	93名

講師:川本 三郎(文藝評論家)

イ. 「待乳山聖天と池波正太郎」

会場	期間	回数	受講者数
待乳山聖天	令和5年5月27日(土)	1	55名

講師:鶴松 房治(池波正太郎記念文庫指導員)

ウ.「池波正太郎の残してくれたもの」

会 場	期 間	回 数	受 講 者 数
生涯学習センター 301研修室	令和5年6月17日(土)	1	89名

講師:細谷 正充(文藝評論家)

エ.「池波作品を演じた名優たち」

会 場	期 間	回 数	受 講 者 数
生涯学習センター 301研修室	令和5年8月19日(土)	1	79名

講師:ペリー萩野(時代劇研究家)

オ.「池波原作時代劇の魅力」

会 場	期 間	回 数	受 講 者 数
生涯学習センター 301研修室	令和6年2月3日(土) 令和6年2月10日(土)	2	93名

講師:春日 太一(時代劇研究家)

(4) 各種展示

会場	展示名	開催期間
浅草公会堂 展示ホール	池波正太郎生誕100年記念 岡田屋愉一劇画展 雲霧仁左衛門	令和5年4月3日(月)～令和5年4月9日(日)
浅草文化観光 センター7階	池波正太郎生誕100年記念 ポスター展	令和5年5月6日(土)～令和5年5月19日(金)
生涯学習センター 1階アトリウム	池波正太郎生誕100年記念 但馬一憲写真展 池波正太郎の小さな旅	令和5年7月7日(金)～令和5年7月23日(日)
台東区役所1階 アートギャラリー	池波正太郎生誕100年記念 岡田屋愉一劇画展 雲霧仁左衛門	令和5年7月10日(月)～令和5年8月10日(木)

台東区役所1階	池波正太郎生誕100年記念 ポスター展	令和5年10月10日(火)～令和5年10月20日 (金)
生涯学習センター 1階アトリウム	池波正太郎生誕100年記念 池波正太郎展	令和5年12月8日(金)～令和5年12月27日 (水)
台東区役所1階 アートギャラリー	池波正太郎生誕100年記念 鬼平・剣客・梅安展	令和5年12月8日(金)～令和5年12月27日 (水)

(5) イベント

会場	イベント名	開催期間
台東区内7か所	重ね捺しスタンプラリー	令和5年5月1日(月)～令和5年5月31日(水)
池波正太郎記念文庫	魅力発見！池波正太郎クイズラ リー	令和5年7月22日(土)～令和5年8月31日(木)
長野県上田市内	真田の舞台を歩こう！ 真田太平記散歩	令和5年10月21日(土)

10. その他大人向けイベント

実施館	開催日	行事内容	参加者
中央	10月29日(日)	調べて発信しよう～ウィキペディアタウン かっぱ橋道具街編～	11名
	3月9日(土)	小説好き集まれ！ビブリオバトル	22名
根岸	4月22日(土)・4月23日(日)	シークレットブック	30名
	10月14日(土)・10月15日(日)	シークレットブック	10名
	11月12日(日)	読書×アロマセラピー	41名
	11月18日(土)	ワークショップ(製本体験)	12名
	1月4日(木)・1月5日(金)	図書館福袋	40名
	3月2日(土)	しおりをつくろう！	13名
石浜	5月20日から年間6回	大人向けおたのしみセット	53名
	5月13日(土)・8月12日(土)	BOOK&MUSIC	1名
	10月28日(土)	ワークショップ石浜工房	3名

X 広報

より多くの方に本に親しんでいただき、図書館が区民の皆様にとってより身近なものとなるために、様々なPR活動を行っています。

1. 冊子、目録

(1) 一般

名称	発行回数	主な内容
図書館利用案内	随時	台東区立図書館の総合案内パンフレット
図書館カレンダー	年1回	図書館の年間開館日・休館日などのお知らせ
台東区の図書館	年1回	前年度の図書館事業報告書

(2) ヤングアダルト・サービス

名称	発行回数	主な内容
ティーンズセレクション	年1回	中高生向けの図書館推薦図書のご案内
中学生になるみなさんへ	年1回	新中学生向けにグリーンコーナーのご案内

(3) 児童サービス

名称	発行回数	主な内容
この本よんだ？	年1回	小学生向けの図書館推薦図書のご案内
としょかんへいこう	随時	児童サービスの総合案内パンフレット
はじめてであうえほん	随時	赤ちゃんとその保護者向けの図書館推薦図書のご案内
えほんとなかよし	随時	2歳から5歳向けの図書館推薦図書のご案内
ほんをひらいて	随時	小中学生向けの図書館推薦図書のご案内
子供用図書館カレンダー	年1回	児童サービス行事日程など

(4) 障害者等サービス

名称	発行回数	主な内容
録音図書総合目録	4年に1回	録音図書の総カタログ

(5) 郷土・資料調査室

名称	発行回数	主な内容
室報	年1回	郷土・資料調査室の貴重資料の紹介及び企画展などイベントのお知らせ

(6) 池波正太郎記念文庫

名 称	発行回数	主な内容
文庫報	年3回	池波正太郎氏についてゆかりの人が書いたコラム及び講座や特別講演会、企画展などイベントのお知らせ

2. 広報活動

名 称	発行回数	主な内容
広報たいとう	月2回	図書館からのお知らせ、イベントのご案内
ホームページ	随時	図書館からのお知らせ、イベントのご案内 ベストリーダーなどの情報発信
たいとうライブラリー ニュース(メルマガ) 台東区公式LINE 台東区公式 X	月1回程度	図書館からのお知らせ、イベントのご案内、 本の紹介
台東区公式チャンネル (You Tube)	随時	図書館の利用案内など
図書館だより	年2回	図書館からのお知らせ、様々なサービス・おすすめ本の紹介など

XI 台東区立図書館年表

年 月	台東区立図書館のあゆみ
昭和36年10月	台東区立図書館準備室設置
昭和37年 1月	台東図書館、三筋町2-1に開館(23日) (昭和39年住居表示変更、三筋2-15-8となる) 館外個人貸出、1人1冊10日間(住所制限なし)
11月	団体貸出開始、1回10冊3口まで
昭和40年 1月	複写サービス実施
昭和41年 7月	休館日、毎週月曜日を日曜日に変更
昭和42年 5月	閉架式書庫を開架式書庫に改め、開架式図書館として発足 個人貸出、1人2冊に増冊、貸出方式を「ニューアーク式」から「変形ブラウン式」に改める(こども室を除く)
7月	自動車文庫「ひかり号」業務開始
9月	自動車文庫、配本所24ヵ所開設、月2回巡回
10月	記入式入館票を、無記入式入館票に改める
昭和43年 4月	こども室の貸出方式を「変形ブラウン式」に改める
9月	リクエスト制度実施
昭和46年 3月	「下谷浅草文学案内」刊行
昭和47年12月	台東図書館根岸分館開館(1日) 個人貸出、3冊15日間に変更
昭和48年 1月	自動車文庫、配本所3ヵ所廃止
7月	団体貸出、1人3冊に増冊
昭和49年 2月	石浜図書館開館(16日)
昭和50年 1月	「郷土史雑考」刊行 「コロボックル」Vol. 1発行(こども室)
3月	「あたらしい本のしょうかい」Vol. 1発行(こども室)
4月	日曜開館、各館で月1回実施 自動車文庫の巡回を月1回に変更
12月	組織変更により、石浜図書館が台東図書館の分館になる 根岸分館の名称が「根岸図書館」になる
昭和53年 7月	ヤングアダルト・サービス開始 台東図書館に「グリーンコーナー」設置

年 月	台東区立図書館のあゆみ
昭和54年 4月	谷中コミュニティセンター図書室開室
昭和55年 9月	「いま・むかしー下谷・浅草写真帖」刊行
昭和56年 4月	個人貸出、5冊に変更増冊試行(こども室は7月)
12月	個人貸出、5冊変更実施
昭和57年10月	石浜図書館、一般閲覧室を廃止する
昭和61年 3月	図書館オンライン・システムによる貸出・返却・利用者業務サービス開始 石浜図書館、CD貸出開始
昭和62年 6月	図書館オンライン・システムバージョンアップ
昭和63年 8月	台東図書館、利用者用検索端末機設置(1台)
平成 元年 6月	根岸図書館、石浜図書館、谷中コミュニティセンター、利用者用検索端末機設置(1台)
10月	根岸図書館、CD貸出開始
平成 3年11月	台東図書館浅草橋分室開館(13日) 清島社会教育センター、利用者用検索端末機設置(1台)
平成 4年11月	「井上安治描く明治の上野・浅草ーわが町の記録」刊行
平成 6年 1月	図書館オンライン・システムバージョンアップ
3月	「下谷・浅草文学案内ー台東区ゆかりの文人たち」刊行
平成 7年 4月	個人貸出、10冊に変更 第2ブロック(荒川区、北区、台東区、文京区)の相互貸借を開始
平成 8年 9月	台東小学校、上野中学校、利用者用検索端末機設置(1台)
平成 9年 2月	台東区発足五十周年記念池波正太郎展開催(浅草公会堂)
10月	台東区発足五十周年記念池波正太郎展開催(第2回)(浅草公会堂)
平成10年10月	石浜図書館、改築のため仮設図書館へ移転(28日)
平成11年 1月	図書館情報システム移行 AV利用カードを廃止し、図書館利用カードに一本化

年 月	台東区立図書館のあゆみ
平成12年 5月	図書館ホームページ開設 インターネットによる蔵書検索サービス開始
9月	石浜図書館改築開館(26日)
平成13年 4月	浅草橋分室カウンター業務委託
6月	浅草橋分室、書架増設に伴う改修工事のため休館
8月	自動車文庫廃止 台東図書館、中央図書館移転のため閉館(15日)
9月	中央図書館開館(26日) 個人貸出、1人20冊2週間に変更 中央図書館、ビデオ、DVDの貸出開始 中央図書館内に「池波正太郎記念文庫」開設 中央図書館郷土・資料調査室に「台東区ゆかりの文学」コーナー設置 利用者用検索端末及びインターネットからの予約サービス開始 中央図書館、根岸図書館、石浜図書館に図書無断持出防止システムを導入
10月	池波正太郎記念文庫開設記念講演会「池波正太郎作品の魅力」開催
12月	中央図書館、年末開館開始(28・29・30日)
平成14年 4月	根岸図書館、石浜図書館、カウンター業務委託
7月	中央図書館、入館者100万人突破セレモニー
9月	携帯電話による蔵書検索、予約サービスの開始
平成15年 1月	中央図書館、年始開館開始(3・4日)
7月	中央図書館、ビジネス支援サービスを開始 浅草橋分室、フランスコーナーの設置
平成16年 1月	区役所本庁舎及び区民事務所の4箇所ブックポスト設置
7月	根岸図書館、開館時間を午後8時まで延長
平成17年 3月	「台東区子ども読書活動推進計画」策定
7月	まちかど図書館「くらまえオレンジ図書館」開館(16日)
10月	個人貸出、1人15冊に変更
12月	図書館利用カードに2年間の有効期間設定
平成18年 7月	中央図書館、第2・4月曜日開館 中央図書館、年末年始(12月28日～30日、1月3・4日)を通常開館とする 中央図書館、カウンター業務委託(プロポーザル方式により業者選定し、分館・分室を含めて一括委託) 根岸図書館、月曜開館日を第1月曜日に変更 浅草橋分室、月曜開館日を第2日曜日の翌日と第5月曜日に変更 まちかど図書館「すこやかとしょじつ」開館(3日)
9月	池波正太郎記念文庫五周年記念特別講演会「池波正太郎とその作品を想う」開催

年 月	台東区立図書館のあゆみ
平成18年10月	池波正太郎記念文庫、池波正太郎真田太平記館(長野県上田市)と姉妹館提携
平成19年10月	すこやかとしょじつ、開館時間を午後5時まで延長 まちかど図書館「東浅草なかよし図書館」開館(6日)
11月	「池波正太郎生誕地碑」建立
平成20年 4月	中央図書館、第1・3・5月曜日開館
平成21年 4月	カウンター業務委託の受託事業者更新(プロポーザル方式による)
平成22年 5月	池波正太郎歿後二十年企画・シンポジウム「担当編集者が語るあの日の池波正太郎」開催
7月	「台東区子ども読書活動推進計画(第二期)」策定
9月	石浜図書館改築開館記念事業(映画会、リサイクル本配布)
11月	ICタグシステム導入に向けて、全館で図書館所蔵資料にICタグの貼付を開始する
12月	図書館情報システム入替のため台東区立図書館全館を臨時休館(12月20日～1月2日)
平成23年 3月	東日本大震災の影響による開館時間の短縮を実施する(9月9日まで) ビジネスルームを節電のため閉鎖する
6月	池波正太郎記念文庫開設十周年記念講座「時代小説のヒーロー」開催
9月	東日本大震災の影響による開館時間の短縮を解除する 池波正太郎記念文庫開設十周年記念トーク「おれっちの鬼平さん」開催
10月	利用カードをリライト式のカードへ切り替えを開始
11月	ICタグシステム導入による蔵書点検と館内工事のため、中央図書館を臨時休館(4日～17日) 中央図書館でICタグシステム自動貸出機・自動返却機・予約コーナーの運用を開始(18日) 中央図書館こどもとしょじつ、浅草橋分室に図書無断持出防止システムを導入
12月	浅草観光連盟より「浅草文庫」書籍資料の寄贈を受ける
平成24年 2月	まちかど図書館「くらまえオレンジ図書館」移転(1日) 池波正太郎記念文庫開設十周年記念講座「池波文学の可能性」開催
4月	東京23区在住、もしくは台東区内在勤・在学に登録要件を変更 カウンター業務委託の受託事業者変更(プロポーザル方式による)
11月	浅草文庫コーナー開設記念講演「江戸のにぎわい～江戸から明治へ～」開催 谷中コミュニティセンター図書室、改修工事のため休館
12月	上野桜木会館にて一部図書業務の開始
平成25年 2月	雑誌スポンサー制度募集開始
9月	池波正太郎生誕90年記念特別講演会「池波正太郎さんの小説作法」開催
平成27年 3月	上野桜木会館の図書業務終了 上野区民館にブックポスト設置
4月	中央図書館谷中分室開館記念講演会「江戸のまちと谷中」開催
5月	池波正太郎歿後25年企画 特別講座「池波正太郎の素顔」開催
7月	「台東区子ども読書活動推進計画(第三期)」策定
12月	中央図書館、図書館情報システム機器入替のため臨時休館(29・30日)

年 月	台東区立図書館のあゆみ
平成28年 8月	「台東区立図書館の基本的な考え方」策定
11月	図書館ホームページのリニューアル
平成29年 4月	カウンター業務委託の受託事業者更新(プロポーザル方式による)
6月	国立国会図書館「レファレンス協同データベース」参加
10月	「台東区立図書館に関する調査」実施 貴重資料データベース公開
11月	「区政発足 70 周年記念事業 定点写真によるパネル展」開催
平成30年 4月	カウンター業務委託の受託事業者更新(プロポーザル方式による)
8月	台東区立図書館に関する意見交換会設置
平成31年 3月	「台東区立図書館取組方針」策定
令和2年 2月	新型コロナウイルス感染症拡大防止のため図書館サービス一部休止を実施 (2月28日から4月8日まで)
3月	台東区子供読書活動推進計画(第四期)策定
4月	緊急事態宣言発令による図書館休館(4月9日から5月26日まで)
5月	緊急事態宣言解除による図書館サービス一部再開(5月27日から)
6月	閲覧席・学習室(席数制限)、新聞・雑誌最新号の閲覧、郷土・資料調査室、池波正太郎記念文庫などの再開(6月19日から)
7月	身体障害等を理由に来館が困難な方を対象とした図書等の宅配サービスを開始
12月	図書館ホームページのリニューアル 新型コロナウイルス感染症拡大防止のため中央図書館休館(29日、30日)
令和3年 1月	新型コロナウイルス感染症拡大防止のため中央図書館休館(3日) 緊急事態宣言発令による図書館サービス一部休止(書架への立入等は可) (1月8日から3月21日まで)
3月	緊急事態宣言解除による図書館サービス一部再開(3月22日～) ※閲覧席・学習室(席数制限)、新聞・雑誌最新号の閲覧、郷土・資料調査室、池波正太郎記念文庫など 東浅草なかよし図書館を閉館
4月	谷中分室・根岸図書館の開館時間を午後7時までに変更(日曜日は午後5時) 緊急事態宣言発令による一部図書館(浅草橋分室・くらまえ・いきいき・はばたき)休館 (4月25日～5月11日)
7月	緊急事態宣言発令により中央図書館の開館時間を午後7時までに変更(7月12日～9月30日)
12月	図書館情報システムリニューアルのため台東区立図書館全館を臨時休館(12月27日～1月9日) LED 化工事により池波正太郎記念文庫を臨時休館(12月26日～1月10日)
令和4年 1月	図書館情報システムのリニューアル(検索・予約機能の強化、WEB リクエスト・レファレンスの開始、オーディオブックの提供、読書記録サービスの開始、貴重資料データベースのリニューアル) 根岸図書館開館50周年記念事業開催(令和4年12月まで)
令和5年 1月	身体障害等を理由に来館が困難な方を対象とした図書等の宅配サービスの利用要件を緩和 池波正太郎生誕100年記念事業開催(令和5年12月まで)
5月	谷中分室・根岸図書館の開館時間をコロナ前の開館時間に変更(5月8日～)
令和6年 1月	石浜図書館開館50周年記念事業開催(令和6年3月まで)

XII 条例・規則

東京都台東区生涯学習センター条例（抜粋）

平成13年6月20日

条例第55号

（目的及び設置）

第1条 区民の生涯にわたる学習活動を総合的に支援するとともに、豊かな生涯学習環境を整備することを目的として、東京都台東区生涯学習センター(以下「センター」という。)を東京都台東区西浅草三丁目25番16号に設置する。

（施設の構成等）

第2条 前条の目的を達成するため、センターに次に掲げる施設を置き、各施設の事業は、次のとおりとする。

施設名	設置根拠	事業
東京都台東区立中央図書館	図書館法（昭和25年法律第118号）第10条	1 図書館資料の収集、整理、保存及び利用に関すること。 2 図書館利用者の各種調査研究に対する必要かつ適切な情報等の提供及び援助に関すること。 3 読書の普及及び関係事業の主催に関すること。 4 東京都立図書館その他の公立図書館、国立国会図書館及び学校図書館等各種図書施設との協力及び連携に関すること。 5 池波正太郎記念文庫に関すること。 6 前各号のほか目的達成のために必要な事業

（中央図書館の分館等の設置）

第15条 東京都台東区立中央図書館に分館及び分室を設置し、その名称及び位置は、次のとおりとする。

区分	名称	位置
分館	東京都台東区立根岸図書館	東京都台東区根岸五丁目18番13号
	東京都台東区立石浜図書館	東京都台東区橋場一丁目35番16号
分室	東京都台東区立中央図書館浅草橋分室	東京都台東区浅草橋二丁目8番7号
	東京都台東区立中央図書館谷中分室	東京都台東区谷中五丁目6番5号

（委任）

第16条 この条例の施行について必要な事項は、委員会規則で定める。

東京都台東区生涯学習センター条例施行規則（抜粋）

平成13年7月1日

教育委員会規則第18号

（趣旨）

第1条 この規則は、東京都台東区生涯学習センター条例（平成13年6月台東区条例第55号。以下「条例」という。）の施行について必要な事項を定めるものとする。

（休館日）

第2条 東京都台東区生涯学習センター（以下「センター」という。）の各施設（東京都台東区立男女平等推進プラザを除く。以下同じ。）の休館日は、次のとおりとする。ただし、台東区教育委員会（以下「委員会」という。）が必要と認めるときは、これを変更し、又は臨時に休館日を定めることができる。

施設名	休館日
東京都台東区立中央図書館 （以下「中央図書館」という。）	1 1月1日、同月2日及び12月31日 2 館内整理日（毎月第3木曜日）。ただし、第3木曜日が国民の祝日に関する法律（昭和23年法律第178号）に定める休日（以下「休日」という。）に当たるときは、その翌日とする。 3 特別整理日（1年のうち5日以内）

（開館時間）

第3条 センターの各施設の開館時間は、次のとおりとする。ただし、委員会が必要と認めるときは、これを変更することができる。

施設名	開館時間
中央図書館	午前9時から午後8時まで（こどもとしよしつは午後6時まで。）。ただし、日曜日、休日（休日が土曜日の場合を除く。）、12月29日及び同月30日は、午前9時から午後5時まで、1月3日は、午前10時から午後5時までとする。

東京都台東区立図書館館則

平成13年9月11日

教育委員会規則第28号

(目的)

第1条 この規則は、東京都台東区生涯学習センター条例(平成13年6月台東区条例第55号。以下「条例」という。)第16条の規定に基づき、東京都台東区立図書館(以下「館」という。)の運営について必要な事項を定めることを目的とする。

(定義)

第2条 この規則において、次の各号に掲げる用語の意義は、当該各号に定めるところによる。

- (1) 図書館資料 図書資料及び視聴覚資料
- (2) 図書資料 図書、記録、官報、地図、絵画、雑誌、パンフレット等
- (3) 視聴覚資料 フィルム、ビデオテープ、CD、DVD、録音テープ、紙芝居、スライド等
- (4) 視聴覚機材 16ミリフィルム映写機、ビデオデッキ等

(館の事業)

第3条 条例第2条第1項に定める事業の細目については、別に定めるものとする。

(開館時間)

第4条 東京都台東区立中央図書館(以下「中央図書館」という。)の開館時間は、東京都台東区生涯学習センター条例施行規則(平成13年7月台東区教育委員会規則第18号。以下「施行規則」という。)第3条に定めるところによる。

2 条例第15条に規定する分館及び分室(以下「分館等」という。)の開館時間は、別表第1のとおりとする。ただし、中央図書館長(以下「館長」という。)は、必要があると認めるときは、教育長の承認を得て、開館時間を変更することができる。

(休館日)

第5条 中央図書館の休館日は、施行規則第2条に定めるところによる。

2 分館等の休館日は、次の各号に掲げるところによる。ただし、館長は、教育長の承認を得てこれを変更し、又は臨時に休館日を定めることができる。

- (1) 国民の祝日に関する法律(昭和23年法律第178号)に規定する休日(以下「休日」という。)。ただし、休日が日曜日(第5号に定める定期休館日を除く。)にあたるときは、休館日としない。
- (2) 1月2日から同月3日まで及び12月29日から同月31日まで。
- (3) 館内整理日(第3木曜日)。ただし、第3木曜日が休日にあたるときは、その翌日とする。

(4) 特別整理日(1年のうち5日以内)

(5) 定期休館日

図書館	定期休館日
根岸図書館	1 月曜日(休日でない第1月曜日を除く。) 2 第1月曜日の前日
石浜図書館	1 月曜日(休日でない第3月曜日を除く。) 2 第3月曜日の前日
中央図書館浅草橋分室 中央図書館谷中分室	1 月曜日(休日でない第2日曜日の翌日及び第5月曜日を除く。) 2 第2日曜日及び第5月曜日の前日

3 前項第4号に定める特別整理日については、教育長の承認を得て、館長が定めるものとする。

(損害賠償)

第6条 館長は、利用者が図書館資料を紛失、汚損又は損傷したときは、現品又は金銭をもって弁償させることができる。

(入館の制限)

第7条 館長及び分館の館長(以下「分館長」という。)は、次の各号の一に該当するときは、入館を禁じ、若しくは制限し、又は退館させることができる。

- (1) 公の秩序又は善良の風俗を害するとき。
- (2) 他の利用者への迷惑行為があったとき。
- (3) その他、係員の指示に従わない等管理運営上支障があるとき。

(貸出し制限等)

第8条 館長が指定した図書館資料は、館外貸出しをしない。ただし、館長が管理運営上支障がないと認めるときは、この限りでない。

(個人館外貸出し)

第9条 利用者が図書館資料の貸出しを受けようとするときは、利用申込書により申請し、図書館利用カードの交付を受けなければならない。

2 図書館利用カードは、東京23区内に居住し、又は台東区内に通勤し、若しくは通学する者のうち、身分証明書等により氏名、住所、連絡先等が確認できた者又は館長若しくは分館長が適当と認められた者に交付する。

3 図書館利用カードの有効期間は2年間とする。ただし、前項に規定する要件を満たし、かつ、第14条の規定による措置を受けていない場合に限り、図書館利用カードの有効期間を更新することができる。

4 利用者が前項に規定する更新をしないとき及び継続して2年以上図書館資料の貸出しがないときは、当該

図書館利用カードを抹消することができる。

- 5 図書館資料の貸出し数及び期間は、別表第2のとおりとする。ただし、館長又は分館長が必要と認めるときは、貸出し数及び期間を変更することができる。
- 6 図書館利用カードを紛失、汚損又は損傷したときは、第2項に規定する要件を満たし、かつ、第14条の規定による措置を受けていない場合に限り、図書館利用カードを再発行することができる。

(団体貸出し)

第10条 図書館資料の団体貸出しを受けようとする者は、団体利用申込書により申請し、団体図書館利用カードの交付を受けなければならない。

- 2 団体図書館利用カードは、館長が審査の上適当と認めるときに交付する。
- 3 継続して2年以上図書館資料の貸出しがないときは、当該団体図書館利用カードを抹消することができる。
- 4 図書館資料の貸出し数及び期間は、別表第3のとおりとする。ただし、館長が必要と認めるときは、貸出し数及び期間を変更することができる。

(池波正太郎記念文庫)

第11条 池波正太郎の事績を記念し、かつ普及することを目的として、中央図書館内に池波正太郎記念文庫(以下「記念文庫」という。)を設置する。

- 2 記念文庫は、次の各号に掲げる事業を行う。
 - (1) 関連資料及び池波正太郎氏の遺愛品等の展示に関する事。
 - (2) 関連資料の収集、整理、保存及び利用に関する事。
 - (3) 広報に関する事。
 - (4) 前各号のほか、記念文庫設置の目的達成に必要な事業
- 3 記念文庫の資料は、館外貸出しをしない。ただし、文学館等公共的な施設から依頼があった場合は、この限りでない。
- 4 記念文庫の資料は、館長が指定するものを除き、記念文庫内で閲覧に供するものとする。

(図書館資料の受贈)

第12条 館は、図書館資料の受贈をすることができる。

- 2 受贈された図書館資料は、一般の利用に供することができる。

(図書館資料の複製)

第13条 館は、利用者が図書館資料の複製を希望するときは、著作権法(昭和45年法律第48号)第31条に規定する範囲内においてこれを行うことができる。

- 2 前項の規定にかかわらず、複製による破損等のおそれのある図書館資料で館長が指定するものについて

は、これを認めないことができる。

3 複製に要する費用は、利用者の負担とする。

(未返却者に対する措置)

第14条 館長及び分館長は、利用者が図書館資料の返却を怠り、又は督促しても返却しないときは、以後その者に対する貸出しを停止することができる。

(委任)

第15条 この規則に定めるもののほか、館の管理運営に関し必要な事項は、あらかじめ教育長の承認を得て、館長が定めることができる。

付 則

(施行期日)

1 この規則は、平成13年9月26日から施行する。

(東京都台東区立図書館館則の廃止)

2 東京都台東区立図書館館則(昭和44年3月台東区教育委員会規則第1号)は、廃止する。

付 則(平成14年3月29日教育委員会規則第18号)

この規則は、平成14年4月1日から施行する。

付 則(平成16年3月31日教育委員会規則第12号)

この規則は、平成16年7月1日から施行する。

付 則(平成17年9月13日教育委員会規則第20号)

この規則は、平成17年10月1日から施行する。

付 則(平成18年6月13日教育委員会規則第19号)

この規則は、平成18年7月1日から施行する。

付 則(平成24年3月14日教育委員会規則第4号)

(施行期日)

1 この規則は、平成24年4月1日から施行する。

(経過措置)

2 この規則の施行の際、現に図書館利用カードの交付を受けている者で、この規則による改正後の第9条第2項の規定に該当しない者については、この規則の施行の日から1年以内に身分証明書等により氏名、住所、連絡先等が確認できた場合に限り、平成26年3月31日まで利用することができる。

付 則(平成27年3月12日教育委員会規則第11号)

この規則は、平成27年4月1日から施行する。

付 則(平成27年11月17日教育委員会規則第24号)

この規則は、平成28年4月1日から施行する。

付 則(平成29年12月18日教育委員会規則第13号)

この規則は、平成30年1月1日から施行する。

別表第1(第4条関係)

図書館	開館時間	
	根岸図書館	月曜日から土曜日まで
	日曜日	午前9時30分から午後5時まで
	1月4日	午前10時30分から午後8時まで (日曜日に当たるときは午後5時まで)
石浜図書館	月曜日から土曜日まで	午前9時30分から午後7時まで
中央図書館浅草橋分室	日曜日	午前9時30分から午後5時まで
	1月4日	午前10時30分から午後7時まで (日曜日に当たるときは午後5時まで)
中央図書館谷中分室	月曜日から土曜日まで	午前9時30分から午後9時まで
	日曜日	午前9時30分から午後5時まで
	1月4日	午前10時30分から午後9時まで (日曜日に当たるときは午後5時まで)

別表第2(第9条関係)

資料	貸出し数	期間
図書	1人1回15冊以内	2週間
CD	1人1回3点以内	2週間
ビデオテープ・DVD	1人1回2点以内	1週間

別表第3(第10条関係)

資料	貸出し数	期間
図書	構成員1人につき	30日
紙芝居	1回5冊以内	
16ミリフィルム	1回5点以内	1週間
視聴覚機材	1回1台	1週間

東京都台東区立図書館処務規則

平成13年7月1日
教育委員会規則第22号

(目的)

第1条 この規則は、東京都台東区生涯学習センター条例(平成13年6月台東区条例第55号)第16条の規定に基づき、東京都台東区立中央図書館(以下「中央図書館」という。)の組織について必要な事項を定めるものとする。

(組織)

第2条 中央図書館に次の担当係長及び分館を置く。

担当係長

根岸図書館

石浜図書館

(分掌事務)

第3条 中央図書館及び分館の分掌事務は、次のとおりとする。

中央図書館

- 1 中央図書館及び分館運営の企画及び調整に関すること。
- 2 文書及び公印の管守に関すること。
- 3 中央図書館及び分館の施設、設備の維持管理に関すること。
- 4 中央図書館の出勤簿に関すること。
- 5 統計及び調査に関すること。
- 6 中央図書館の経理に関すること。
- 7 併設施設との連絡調整に関すること。
- 8 他の図書館及び関係団体との連絡調整に関すること。
- 9 館内取締に関すること。
- 10 図書館資料の収集、整理、保管及び利用に関すること。
- 11 図書館資料目録の編集並びに図書の修理及び製本に関すること。
- 12 分室に関すること。
- 13 池波正太郎記念文庫の資料収集、企画及び事業等運営に関すること。
- 14 図書の団体貸出に関すること。
- 15 鑑賞会、映画会及び読書会の開催並びに奨励に関すること。
- 16 読書相談及び読書案内に関すること。
- 17 情報文献の収集及び提供に関すること。
- 18 図書資料の相互貸借に関すること。
- 19 郷土資料の収集、保存、利用、紹介及び展示に関すること。
- 20 視聴覚機材の保管、整備及び利用に関すること。
- 21 障害者に対する図書館サービスに関すること。
- 22 その他図書館奉仕に関すること。
- 23 分館に属しないこと。

分館

- 1 分館の文書及び公印の管守に関する事。
- 2 出勤簿に関する事。
- 3 併設施設との連絡調整に関する事。
- 4 館内取締に関する事。
- 5 図書館資料の収集、整理、保管及び利用に関する事。
- 6 図書館資料目録の編集並びに図書の修理及び製本に関する事。
- 7 図書の団体貸出に関する事。
- 8 鑑賞会及び映画会等事業の実施に関する事。
- 9 読書相談及び読書案内に関する事。
- 10 図書資料の相互貸借に関する事。
- 11 その他図書館奉仕に関する事。

(職員)

第4条 中央図書館及び分館に次の職員を置く。

館長

主事

- 2 中央図書館に担当係長を置く。
- 3 中央図書館に主査を、分館に副館長を置くことができる。
- 4 前3項のほか必要な職員を置くことができる。
- 5 前各項に掲げる職員は、教育委員会事務局職員のうちから教育委員会が命ずる。

(職員の職責)

第5条 中央図書館の館長(以下「中央図書館長」という。)は、教育委員会事務局次長の命を受けて館務をつかさどり、所属職員を指揮監督する。

- 2 担当係長及び分館の館長は、上司の命を受け、中央図書館の事務、担任の事務又は分館の事務を処理する。
- 3 副館長は、分館の館長を補佐し、分館の館長の命を受け、事務を処理する。
- 4 主査は上司の命を受け、中央図書館の事務のうち専門的な事務等を処理する。
- 5 その他の職員は、上司の命を受け、館務に従事する。

(事案の代決)

第6条 中央図書館長に出張又は休暇その他事故があるときは、中央図書館長があらかじめ指定する担当係長(分館の館長を含む。)がその事案を代決する。

- 2 分館の館長が出張又は休暇その他の事故により不在のときは、副館長又は分館の館長があらかじめ指定する職員がその事案を代決する。

(専決事項)

第7条 中央図書館長は、別に定めるものを除き、次の事案を専決することができる。

- (1) 職名又は館名をもって文書を発送すること。

- (2) 職員(分館に置く職員に関するものを除く。ただし、2日以上にわたる近接地外旅行及び週休日等の振替に関することについては、この限りではない。)の出張、旅行、欠勤、休暇、超過勤務、休日勤務及び週休日等の振替に関すること。
 - (3) 不用図書に関すること(分館にかかるものを除く。)
 - (4) 前3号のほか、定例に属し、かつ、軽易な事項の執行に関すること。
- 2 分館の館長は、別に定めるものを除き、次の事案を専決することができる。
- (1) 職名又は分館名をもって文書を発送すること。
 - (2) 分館の職員の出張(2日以上にわたる近接地外旅行を除く。)、旅行、欠勤、休暇、超過勤務及び休日勤務に関すること。
 - (3) 不用図書に関すること。
 - (4) 前3号のほか定例に属し、かつ、軽易な事項の執行に関すること。
- 3 専決事項中重要又は異例に属するものは、そのつど上司に報告しなければならない。

(報告)

第8条 中央図書館長は、毎月5日までに次に掲げる事項について教育委員会事務局次長に報告しなければならない。

- (1) 前月分の職員の勤務状況
 - (2) 前月分の事務処理状況の概要
 - (3) その他教育委員会が命じたこと。
- 2 分館の館長は、毎月3日までに次に掲げる事項について中央図書館長に報告しなければならない。
- (1) 前月分の職員の勤務状況
 - (2) 前月分の事務処理状況の概要
 - (3) その他中央図書館長が命じたこと。

(委任)

第9条 中央図書館長は、教育委員会事務局次長の承認を受けて別に細則を定めることができる。

(準用)

第10条 別に定めるもののほか、文書の取扱い、保存その他必要な事項については、教育委員会に適用される規定を準用する。

付 則

この規則は、公布の日から施行する。

付 則(平成16年3月31日教育委員会規則第14号)

この規則は、平成16年4月1日から施行する。

付 則(平成28年3月31日教育委員会規則第13号)

この規則は、平成28年4月1日から施行する。

付 則(平成30年3月30日教育委員会規則第8号)

この規則は、平成30年4月1日から施行する。

中央図書館	〒111-8621	台東区西浅草3-25-16	TEL5246-5911
浅草橋分室	〒111-0053	台東区浅草橋2-8-7	TEL3863-0082
谷中分室	〒110-0001	台東区谷中5-6-5	TEL3824-4041
根岸図書館	〒110-0003	台東区根岸5-18-13	TEL3876-2101
石浜図書館	〒111-0023	台東区橋場1-35-16	TEL3876-0854
くらまえオレンジ図書館	〒111-0051	台東区蔵前4-14-6	TEL3865-3201
すこやかとしょしつ	〒110-0015	台東区東上野4-22-8	TEL3847-3087

台東区立図書館ホームページ

<https://www.city.taito.lg.jp/library/index.html>

「台東区の図書館」

令和5年度事業報告

令和6年8月発行

編集・発行 台東区立中央図書館
 台東区西浅草3-25-16
 電話 03-5246-5911
 FAX 03-5246-5914
 登録番号 令和6年度登録 第21号