



Rungstedlund's history can be traced back almost 500 years. For several centuries, there was a roadside inn here; later, it became an agricultural property. The current buildings were constructed in the 1800s.

Karen Blixen's father bought the property in 1879; she was born here, and Rungstedlund was her home throughout her life except for her years at the farm in Africa.

Since Karen Blixen's death, the house has been the backdrop for meetings of the Danish Academy. In 1987, the board of the Rungstedlund Foundation approved the creation of a museum for Karen Blixen at Rungstedlund. This museum opened on 15 May 1991.

One wing contains Karen Blixen's rooms, which have been left as they were in her day. There is also a small gallery with oil paintings, pastels, and drawings executed by Karen Blixen.

ロングステズロンの歴史は、ほぼ500年前まで遡る。何世紀の間ここには旅籠があり、その後それが農園となった。現在の建物は、1800年代初期に由来する。カーアン・ブリクセンの父親が1879年にこの地所を買収した。ブリクセンはここで生まれ、ロングステズロンはアフリカの農場時代を別にすれば、彼女終生の故郷だった。

ブリクセンの死後、家屋はデンマーク・アカデミーの会合のための枠組を形成してきた。1987年に、ロングステズロン基金はロングステズロンにカーアン・ブリクセンのための博物館を創ることを決定した。博物館は、1991年5月15日にオープンした。

一方の棟には、ブリクセンが生前に設え、今もそのままの幾つかの部屋がある。そこには彼女が描いた油絵、パステル画、素描を掲げた小さな画廊もある。

The other wing with the museum's main entrance contains the museum store, café, exhibition room, and library, fashioned from the former storage building, where a horse stable, carriage house, and hayloft were once found.

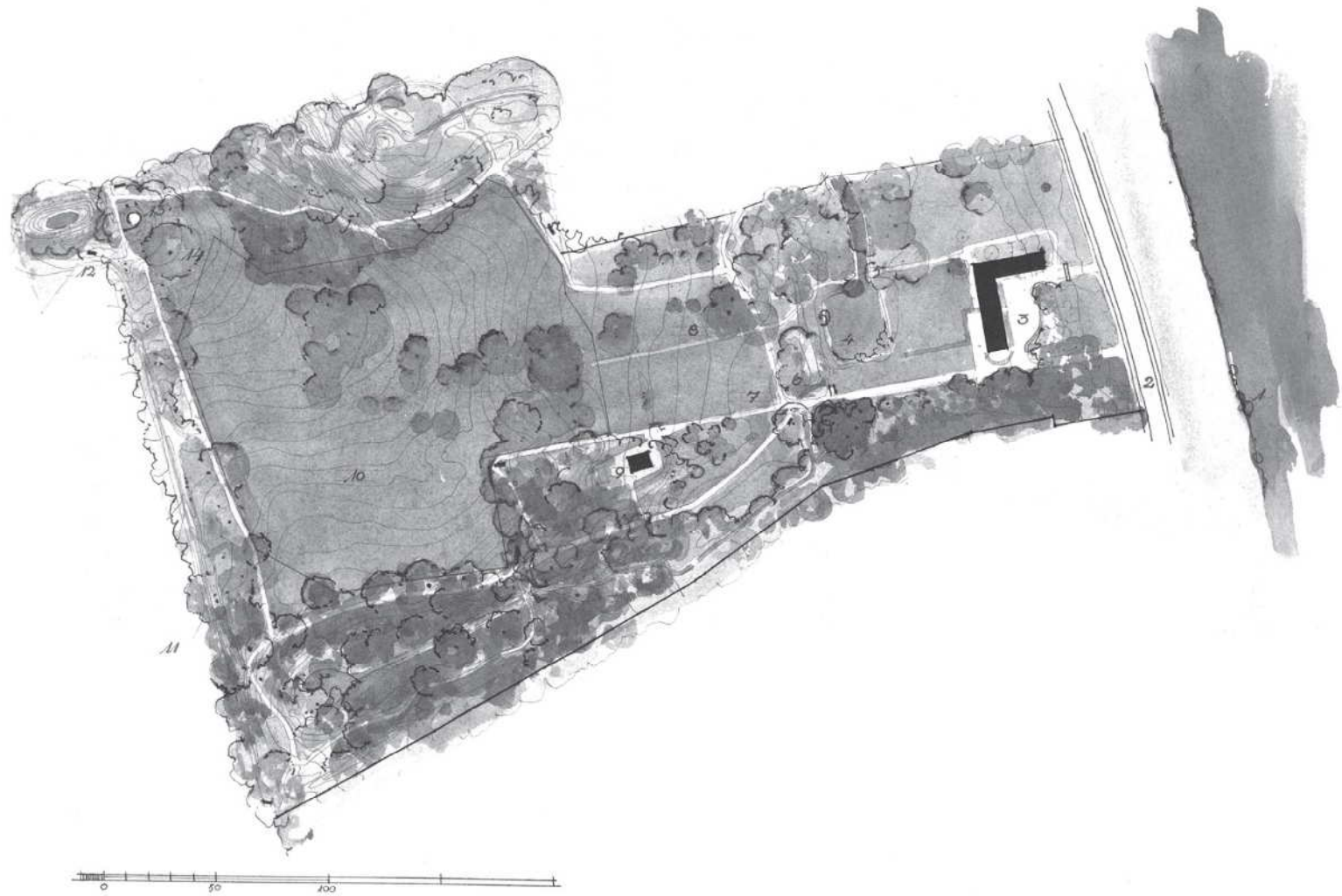
Karen Blixen wanted the park and forest to be preserved undivided and zoned as a bird sanctuary. This happened in 1958 with the establishment of the Rungstedlund Foundation.

The forest is a so-called forest reserve, which includes quite a few beeches of which many are between 250 and 300 years old. Almost 200 birdhouses have been assembled in the trees and approximately 40 different typical Danish bird species breed here. Scattered about the park and forest are benches named for birds or for people who had some connection to the house in Karen Blixen's time.

博物館の正面玄関があるもう一方の棟には、博物館の売店、カフェ、展示場・図書室があるが、これはかつて馬小屋、馬車置き場、干し草置き場があった昔の倉庫棟に設置されたものだ。

ブリクセンは、公園と森林が分割されたり細かくレイアウトされたりすることなく、野鳥保護区として保たれることを望んでいた。このことは1958年のロングステズロン基金設立に際して決められたことだった。

森林は、その殆どが樹齢250年から300年というブナの樹の群生するいわゆる保護林である。樹には200もの小鳥の巣箱が取り付けられ、約40種のデンマークの代表的な様々な小鳥がここで巣作りをしている。公園と森林の周辺には、小鳥の名前の付いた、あるいはブリクセンの時代にこのこと関係のあった人物に因んで命名されたベンチが置かれている。



Layout of the Karen Blixen Museum.



The Green Room.

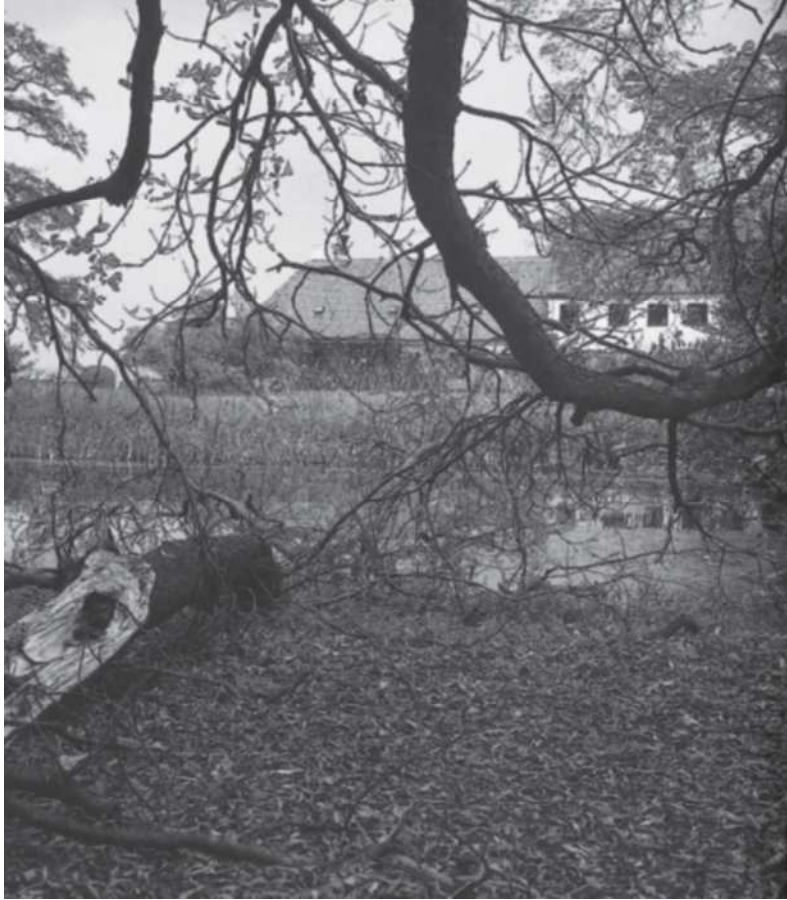


“Ewald’s Room”, where Karen Blixen wrote all her books.

中庭からウーアソン海峡を望む。左に居間のある母家。



View toward the Sound. The main house is seen on the left.



The house seen from the park.

カーアン・ブリクセン。1958年頃、野鳥保護区にて。ステイーン・アイラ・ラスムスン撮影。彼女のうしろに小鳥の巣箱が見える。



Steen Eiler Rasmussen's photograph of Karen Blixen in the bird sanctuary, ca. 1958. Behind her can be seen one of the many birdhouses.