



# TAITO CITY LIFE NEWS

2022.12 Vol. 29

发行 台东区总务部人权・多样性推进课 邮编：110-8615 台东区东上野 4-5-6 电话：03-5246-1116

[https://www.city.taito.lg.jp/kurashi/foreigner/jigyoannai/life\\_news.html](https://www.city.taito.lg.jp/kurashi/foreigner/jigyoannai/life_news.html)

※ 关于本次刊载的内容，根据新型冠状病毒感染扩大的状况，内容可能会变更，敬请谅解。

区政府以口译平板终端对应多语言服务。

请在办理手续的窗口咨询。

另外，不同语言的受理时间段也不同。

<https://www.city.taito.lg.jp/kurashi/foreigner/sodan/sodan.html>

对应语言：英语、中文、韩语、西班牙语、葡萄牙语、越南语、尼泊尔语、

菲律宾语（他加禄语）、泰语、法语、俄语、印地语、印度尼西亚语



时间段请在此扫描确认



## 您是否接受了健康检查和癌症检查？

台东区正在实施健康检查和癌症检查。台东区实施的健康检查（体检）就诊期限即将临近。就诊期限临近时，可能会因预约满而无法就诊。检查对象人士如还未就诊，请尽快到医疗机构预约就诊。



### 1. 关于健康检查的种类、对象及就诊期限

健康检查名称	对象者	就诊期限
综合健康检查	<ul style="list-style-type: none"> <li>台东区民</li> <li>年满 40 岁的人</li> <li>加入了台东区国民健康保险或后期高龄者医疗制度的人、接受生活保护的人</li> </ul>	截止到 2023 年 1 月末
牙科基本健康检查	<ul style="list-style-type: none"> <li>台东区民</li> <li>30 岁、35 岁、40 岁至 55 岁、60 岁、65 岁、70 岁、75 岁、80 岁、85 岁的人</li> </ul>	请浏览台东区寄送的介绍

如不清楚可就诊医疗机构的联系方式，可在区官方网站上确认，也可向保健服务课（电话 03-3847-9481）咨询。

### 2 关于癌症检查

台东区民可接受癌症检查

检查名称	对象者	就诊期限
胃癌检查	<ul style="list-style-type: none"> <li>年满 50 岁的人</li> <li>本年度末为偶数年龄的人</li> </ul>	截止到 2023 年 3 月末
肺癌检查	<ul style="list-style-type: none"> <li>年满 40 岁的人</li> </ul>	
大肠癌检查	<ul style="list-style-type: none"> <li>年满 40 岁的人</li> <li>可与综合健康检查同时就诊</li> </ul>	
宫颈癌检查	<ul style="list-style-type: none"> <li>年满 20 岁的女性</li> <li>本年度末为偶数年龄的人</li> </ul>	
乳腺癌检查	<ul style="list-style-type: none"> <li>年满 40 岁的女性</li> <li>本年度末为偶数年龄的人</li> </ul>	

※ 将向对象人士寄送就诊票和介绍指南，敬请在其中确认。

此外，不同的检查可就诊的医疗机构也不同，详情请确认台东区官方主页或区寄送的介绍。

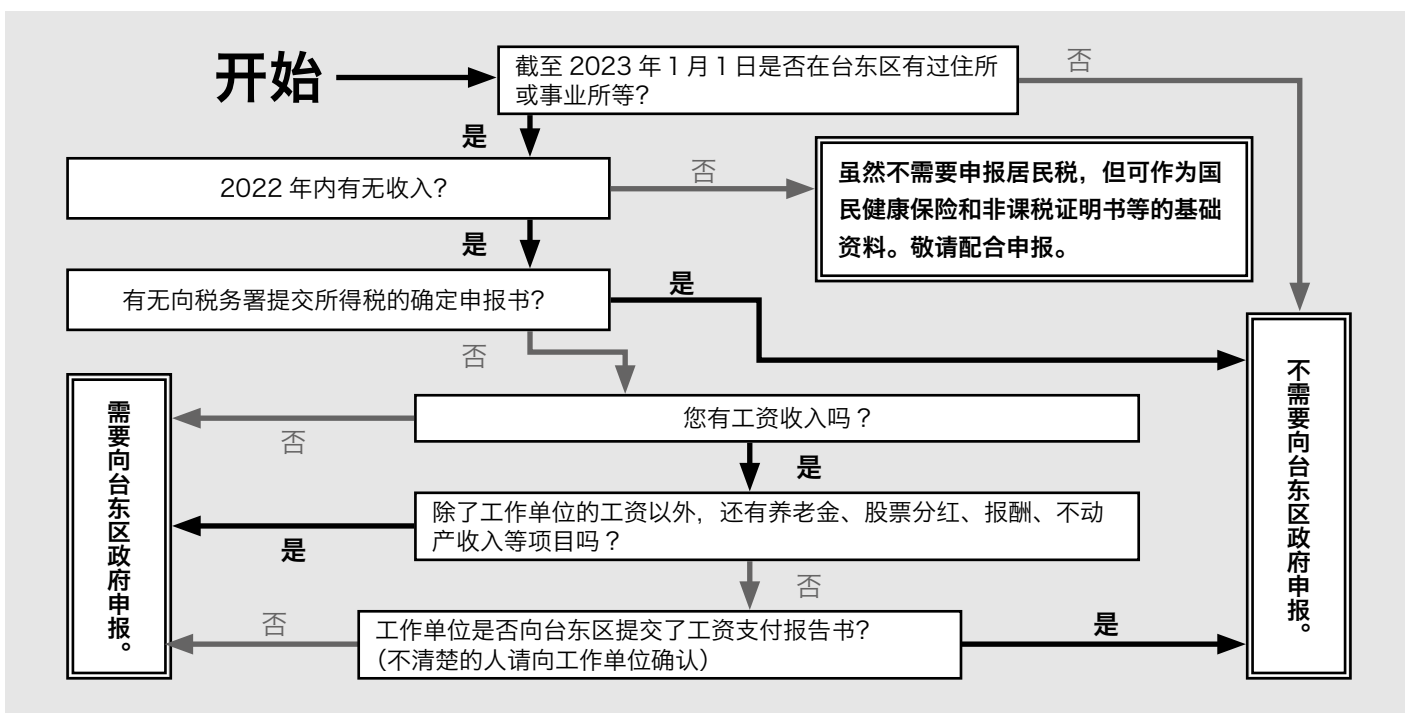
# 有收入（所得）的人士需要申报 居民税（特别区民税・都民税）

居民税是由居住地的区市町村征收的税金，是所居住地区进行行政服务的财源，有一定收入（所得）的人士有义务纳税。居民税根据向税务所和区政府提交的申报书等来计算。因此，需要在第二年的3月15日之前向截至第二年1月1日所居住的区市町村申报当年1月至12月的收入状况。

台东区会向可能需要申报的人寄送申报书。请填写必要事项后，提交至区政府的课税系窗口或邮寄。未收到申报书的人或者有不清楚之处的人，请咨询下述单位。

另外，已向税务署进行了所得税确定申报的人不需要提交居民税申报书。

★需要申报的人是指……请参考下述内容



申报书可以邮寄受理。请使用附在信中的回信用信封。

【咨询】税務課課税係 电话：03-5246-1103～5

## 关于国民健康保险

### □ 加入国民健康保险的人

- ▶ 在日本居住超过3个月的外国人，必须加入国民健康保险等公共保险。未加入任何公共保险的人敬请咨询。（根据在留资格，也可能无法加入国民健康保险。）

### □ 请领取保险证

- ▶ 完成加入手续后，将向家中寄送保险证。保险证请从邮政配送员处直接领取。
- ▶ 为了防止收不到保险证，请务必在邮箱上注明所有居住人员的姓名和房间号码。
- ▶ 不在家无法领取保险证时，工作人员将在邮箱里放入不在的留言条。请联系其中书写的电话号码联系或直接前往邮局领取保险证。
- ▶ 邮局过了保管期限时，将转到区政府保管。请务必前来领取。

### □ 如有变更请进行申报

- ▶ 搬迁或回国时。
- ▶ 加入工作单位的健康保险时。

【咨询】国民健康保险课 资格系 电话：03-5246-1252

### □ 请支付保险费

- ▶ 加入手续完成后，将向家中寄送支付保险费的缴纳单。请在期限前在便利店等进行支付。
- ▶ 无法支付时，请务必前来区政府咨询。未咨询时保险证可能无法使用、或是存款、工资等可能会被扣押。还可能影响在留期限的更新。
- ▶ 保险费可通过账户转账支付。有需要的人请咨询。

【咨询】国民健康保险课 保险费系 电话：03-5246-1256

【咨询时间】星期六・星期日・节假日・年末年初除外的8:30～17:00（有另外记载时除外）

# 希望学习日语的人

台东区设有支援日语学习的志愿者小组。

团体名	地点	日期・时间
兴趣小组大和语	终身学习中心 西浅草 3-25-16	每周星期三 19:00 ~ 21:00
台东日语课	检查中心 北上野 1-8-8	每周星期四 10:00 ~ 11:30
早晨班	检查中心 北上野 1-8-8	每周星期六 9:30 ~ 11:30
日本語学习市场	社会教育中心 东上野 6-16-8	每周星期二 13:30 ~ 15:30
		每周星期四 13:30 ~ 15:30
	终身学习中心 西浅草 3-25-16	每周星期二 18:00 ~ 20:00
		每周星期六 13:30 ~ 15:30
快乐日语广场	社会教育中心 东上野 6-16-8	每周星期五 14:00 ~ 16:00
浅草日语道场	终身学习中心 西浅草 3-25-16	每周星期六 13:30 ~ 16:30 (15:00 有休息时间)

※为了防止新型冠状病毒感染的扩大，可能会停止活动或缩短时间。关于现在的活动情况，请联系下述的咨询处。

【咨询】人权・多样性推进课 电话：03-5246-1116



日语学习支援小组

## 请阅读“台东广报”！



“台东广报”上写有区政府的各种通知。

利用区主页、智能手机的APP“Catalog Pocket”，可用英语、中文（简体）、中文（繁体）、韩语、

泰语、印度尼西亚语等各种语言浏览。

※阅读“Catalog Pocket”时请读入二维码，下载APP后查找“台东区”。

【咨询】广报课

电话：03-5246-1021



Android



iOS

## 介绍台东区消费生活中心

### 此时敬请商谈！

- ・签约或购物时，存在烦恼或发现有可疑事项。
- ・被要求支付不相关的款项。
- ・产品使用时发生事故。

- 咨询对象 居住在台东区的人士  
在台东区工作的人士  
在台东区上学的学生
- 咨询时间 9:00 ~ 16:00  
(星期六、星期日、节假日、年末年初休息)
- 咨询方法 来电话咨询或访问消费生活中心。

电话：03-5246-1133

地址：台东区政府9楼7号窗口

●免费咨询，守密。

【咨询】生活咨询课 电话：03-5246-1144

【咨询时间】星期六・星期日・节假日・年末年初除外的8:30 ~ 17:00 (有另外记载时除外)

## 每月第 2 个星期日开设窗口， 办理部分业务

时间段：9:00 ~ 17:00

地点：区政府 1 楼

可办理的业务：

- ◎ 户籍申报
- ◎ 住民票、印鉴登记证明书、户籍证明的交付
- ◎ 迁入迁出·国民健康保险加入的申报
- ◎ 印鉴登记·废止
- ◎ 税金·保险费的支付、轻便摩托车的登记等
- ◎ 关于育儿的各种津贴·儿童医疗费补助的申请
- ◎ 个人编号卡的交付·申请等
- ◎ 特别永住者证明书的申请·交付
- ◎ 税金·保险费的缴纳咨询
- ◎ 住民税课税（非课税）证明书等的交付
- ◎ 母子健康手册的交付
- ◎ 销售台东区循环巴士“Megurin”的月票、联票、1 日票

## 可寻找医院

通过“向日葵”寻找医院。（东京都的服务）  
告知地点、电话号码、时间、诊治内容。

◇电话

语言：英语、中文、韩语、泰语、西班牙语

时间：9:00 ~ 20:00

电话：03-5285-8181

◇互联网（英语、中文、韩语）

<https://www.himawari.metro.tokyo.jp/>



也可扫描此处访问

## 台东区晚上·休息日儿童诊所

对突发疾病经过治疗后能够回家的 15 岁以下儿童进行诊疗。

地址：台东区东上野 2-23-16 永寿综合医院内

电话：03-3833-8381

※ 请前往 1 楼急救门诊受理处。

受理时间：

平日 星期一～星期六（节假日·年末年初等除外）  
18:45 ~ 21:45

（诊疗为 19:00 ~ 22:00）

休息日 星期日·节假日·盂兰盆节（8/14 ~ 16）·年末年初（12/29 ~ 1/3）  
8:45 ~ 21:45

（诊疗为 9:00 ~ 22:00）

※ 作为新型冠状病毒感染症的对策，可能会要求分时间段来院或介绍专门的医疗机构等，因此请务必事先电话联系。



也可从此处访问

## 每周星期三部分窗口 延长办理业务

延长时间：至 19:00

办理处：【区政府】（台东区东上野 4-5-6）

1 楼：◎ 户籍居民服务课

2 楼：◎ 看护保险课 ◎ 看护预防·地区支援课

◎ 高龄福利课 ◎ 残疾福利课 ◎ 国民健康保险课

3 楼：◎ 区民课国民年金系 ◎ 收纳课 ◎ 税务课

6 楼：◎ 育儿·青少年支援课 ◎ 放学后对策担当

◎ 儿童保育课

【区民事务所】

◎ 西部区民事务所（台东区下谷 3-1-30）

◎ 南部区民事务所（台东区寿 1-10-12）

◎ 北部区民事务所（台东区浅草 4-48-1）

## 区的主页能用各种语言浏览

区的主页能用 108 种语言浏览。

语言：英语、中文（简体）、中文（繁体）、韩语、法语、印度尼西亚语、马来语、泰语等

▶方法

① 按主页右上角的“Foreign Language”键

“Foreign Language”键



② 选择语言

【咨询】广报课 电话：03-5246-1021

## 可对日本的生活提供相关咨询

▶外国人咨询窗口

遇到困难或烦恼时，请向“外国人咨询窗口”咨询。

下述日程可直接向咨询员咨询。

语言	咨询日	时间
中文	第 1、第 2、第 3 个星期四	10:00 ~ 12:00
英语	第 1、第 3 个星期四	10:00 ~ 12:00
韩语	第 1、第 3 个星期四	14:00 ~ 16:00

地点：区民咨询室（台东区政府 1 楼）

【咨询】生活咨询课 区民咨询室

电话：03-5246-1025

【咨询时间】星期六·星期日·节假日·年末年初除外的 8:30 ~ 17:00（有另外记载时除外）

# 欢迎前来图书馆

## 收藏有英语、中文、韩语书籍！

图书馆收藏有用英语、中文、韩语书写的小说。  
此外还可以借阅了解日本相关内容的书籍和学习日语的书籍。  
敬请前来图书馆。



中央图书馆浅草桥分室

## 图书馆的利用方法

### 借阅书籍时需要“利用卡”

借阅书籍、CD、DVD 或预约时，需要“利用卡”。  
在台东区居住、工作、上学的人以及在东京 23 区居住的人可以办卡。  
请携带可以确认住址的资料（在留卡或健康保险证等），到图书馆前台办理。  
在台东区工作、上学的人还需要可确认工作、上学情况的资料。

### 借阅数量、期间

	借阅数量	借阅期间
图书・杂志	最多 15 册	2 周
CD	最多 3 盒	2 周
DVD・录像带	最多 2 盒	1 周

详情请浏览图书馆主页或“外国人用生活方便手册”。

**【咨询】** 中央图书馆 电话：03-5246-5911  
星期一～星期六 9：00～20：00  
星期日 9：00～17：00  
(年末年初、第 3 个星期四、特别整理期间除外)

### 有外语图书的主要图书馆

图书馆名称	所在地	电话号码
中央图书馆	西浅草 3-25-16 终生学习中心 1 楼、2 楼	5246-5911
中央图书馆 浅草桥分室	浅草桥 2-8-7 浅草桥区民馆 2 楼、3 楼	3863-0082
中央图书馆 谷中分室	谷中 5-6-5 谷中防灾社区中心 3 楼	3824-4041
根岸图书馆	根岸 5-18-13 都营根岸 5 丁目公寓 2 楼	3876-2101
石滨图书馆	桥场 1-35-16 3 楼、4 楼	3876-0854

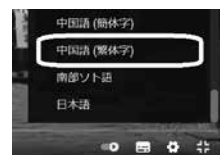
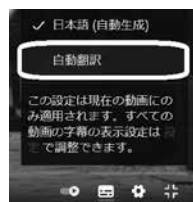
# 请浏览 YouTube “台东区官方频道”

YouTube 上发布有台东区制作的宣传节目（新闻）和视频。可使用 YouTube 的自动翻译功能显示字幕。

① 按下视频右下的字幕按钮



② 从 按钮选择字幕→自动翻译，选择语言



※ 使用智能手机等播放时，仅限英语翻译。  
※ 使用 YouTube 的自动翻译功能可能会有翻译不正确的地方。  
※ 部分视频可能无法使用自动翻译功能。

**【咨询】** 广报课 电话：03-5246-1041



**【咨询时间】** 星期六・星期日・节假日・年末年初除外的 8:30～17:00（有另外记载时除外）

# 现已制作关于防灾、防盗的手册和 APP 等。 敬请利用。

请活用防灾地图、水害避难地图、防灾 APP 确认避难行动！！

## ①台东区安全防范手册

简单易懂地汇集了家庭中可以采取的震灾对策、防止犯罪对策。地震或风灾水害等发生时的行动、平常的准备和多样化犯罪对策等，做好紧急情况时的准备加以利用。



也有英语版、中文版、韩语版。

## ②台东区防灾地图（地震篇）

台东区防灾地图（地震篇）记载有地震发生时的临时集合场所、避难所、避难场所及防灾相关设施。请确认从居住地进行避难的方法。



也有英语版、中文版、韩语版。

## ③台东区荒川水害 / 神田川水害 / 内水泛滥 / 高潮水害避难地图

这些水害避难地图是对台东区内可能发生的风灾水害，按照各水害类别发生浸水时的浸水范围和浸水深度等在地图上进行标识的资料。便于在确认避难场所、避难路线等紧急情况下迅速应对。



各种水害避难地图也有英文版、中文版、韩文版。

## ④台东区泥石流防灾地图（谷中地区的一部分、池之端地区的一部分）

泥石流防灾地图是在地图上标示因台风、大雨、长时间降雨引起的地基松动或者因地震等影响发生泥石流灾害，有危险性的地区以及避难路径。请活用于紧急情况下的快速应对。



也有英语版、中文版、韩语版。

## ⑤台东区防灾 APP “台东防灾”

通过智能手机可以确认地震和风灾水害时的避难所开设状况以及区发布的避难信息等。此外，APP 还具有确认防灾地图、水害避难地图的功能以及以聊天机器人形式介绍避难行动指南的功能。

语言：英语、中文、韩语



Android



iOS

分发场所：台东区政府厅舍 10 楼 危机・灾害对策课 电话：03-5246-1092

【咨询时间】星期六・星期日・节假日・年末年初除外的 8:30 ~ 17:00（有另外记载时除外）

▶下期预计在 2023 年 3 月发行。