



台東区

幼稚園案内

台東区の幼稚園を知ろう



もくじ

🌻 幼稚園について

幼稚園の魅力	P3
幼稚園は「学校教育のはじまり」	P4
ある幼稚園の1日	P5
幼稚園に入園するまで	P6

🌻 区立幼稚園の紹介

根岸幼稚園	P8
竹町幼稚園	P9
大正幼稚園	P10
清島幼稚園	P11
富士幼稚園	P12
千束幼稚園	P13
金亀幼稚園	P14
田原幼稚園	P15
台桜幼稚園	P16
育英幼稚園	P17

🌻 私立幼稚園の紹介

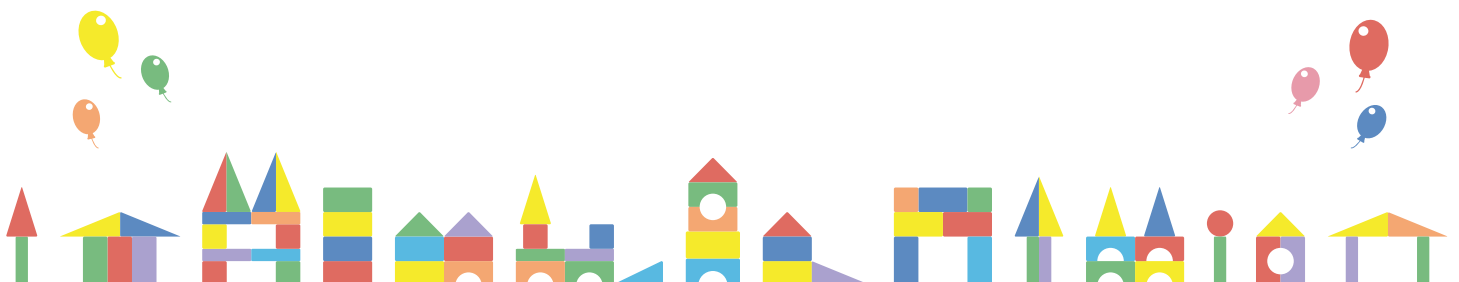
寛永寺幼稚園	P19
浅草寺幼稚園	P20
台東初音幼稚園	P21
谷中幼稚園	P22
徳風幼稚園	P23
仰願寺幼稚園	P24
蔵前幼稚園	P25

🌻 こども園の紹介

石浜橋場こども園	P27
ことぶきこども園	P28
たいとうこども園	P29
はぐはぐキッズこども園東上野	P30
忍岡こども園	P31

🌻 台東区の幼稚園一覧表

🌻 台東区の幼稚園マップ



幼稚園の魅力

生きる力の基礎を培う

遊びから学ぶ

遊びは幼児期にふさわしい学びです。幼児教育の特徴は、遊びを通して様々な力を身に付けることにあります。

遊びの中で気づいたことをきっかけに、試したり工夫したりすることが学びの芽となります。

学びの芽を育てるため、一人ひとりに寄り添った柔軟なサポートを行っています。



非認知能力を育てる

非認知能力は、認知能力(学力)の基礎となる心の土台となる力です。幼児期に大きく発達することで知られており、将来の豊かな生活につながると言われています。

非認知能力の3つの要素

- ①自分の目標を目指して粘り強く取り組む
- ②そのためにやり方を調整し工夫する
- ③友達と同じ目標に向けて協力し合う

幼稚園では、様々な遊びや体験を通して非認知能力を育てることを大切にしています。



小学校教育につながる

小学校以降の生活や学習の基盤を育成し、子供の発達や学びをつなぎます。

幼稚園での体験により教科学習の内容などを実感をもって理解できます。



幼稚園の取り組み

子供にも、保護者にも、優しいサービスが充実しています。

保育料の無償化

預かり保育の充実

プレ幼稚園の実施

給食費の支援

相談体制の充実

課外授業の充実

満3歳児クラスの開設

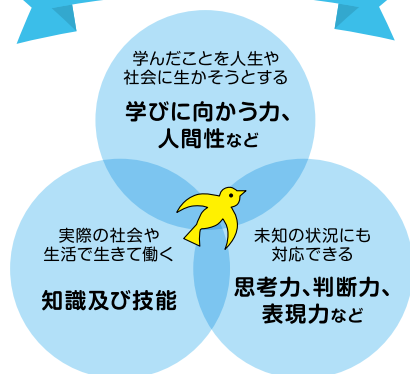
通園バスによる送迎



幼稚園は「学校教育のはじまり」

幼稚園では、小学校以降の生活を見据え、生活や学習の基盤を育成していくことを目標に、遊びを通した学びや教科学習につながる体験など、充実したカリキュラムがあります。

学校教育全体



※三つの力をバランスよく育みます。

幼稚園ではその基礎を育成

- **知識及び技能の基礎**
豊かな体験を通じて、感じたり、気付いたり、分かったり、できるようになったりする。
 - **思考力、判断力、表現力などの基礎**
気付いたことや、できるようになったことなどを使い、考えたり、試したり、工夫したり、表現したりする。
 - **学びに向かう力、人間性など**
心情、意欲、態度が育つ中で、よりよい生活を営もうとする。
- ※遊びを通して三つの力を一体的に育みます。

幼稚園での生活を通して 幼児期の終わりまでに育ってほしい姿

- **健康な心と体**…自ら健康で安全な生活をつくり出すようになる。
- **自立心**…自分の力でやり遂げる体験などを通じて自信をもって行動するようになる。
- **協同性**…友達と一緒に目的の実現に向けて考えたり協力したりするようになる。
- **道徳性・規範意識の芽生え**…よいことや悪いことが分かり、相手の立場に立って行動するようになる。きまりを守ったりするようになる。
- **社会生活との関わり**…家族を大切にしたり、身近な人と触れ合って地域に親しみをもつようになる。遊びや生活に必要な情報を役立てて活動したり、公共施設を利用して、社会とのつながりを意識するようになる。
- **思考力の芽生え**…身近な事象から物の性質などを感じ取ったり、予想したりして、多様な関わりを楽しむようになる。
- **自然との関わり・生命尊重**…自然への愛情や畏敬の念をもつようになる。生命の不思議さなどに気付き、動植物を大切にようになる。
- **数量や図形、標識や文字などへの関心・感覚**…遊びや生活の中で、数量や図形、標識や文字などに親しんだりして、興味や関心、感覚をもつようになる。
- **言葉による伝え合い**…経験したことなどを言葉で伝えたり、話を聞いたりして、伝え合いを楽しむようになる。
- **豊かな感性と表現**…心動かす出来事に触れ、感じたことを表現して、表現する喜びを味わい、意欲をもつようになる。

文部科学省発行「幼稚園教育パンフレット（※幼児期の終わりまでに育ってほしい姿）」より引用。

“台東区の幼児教育について”

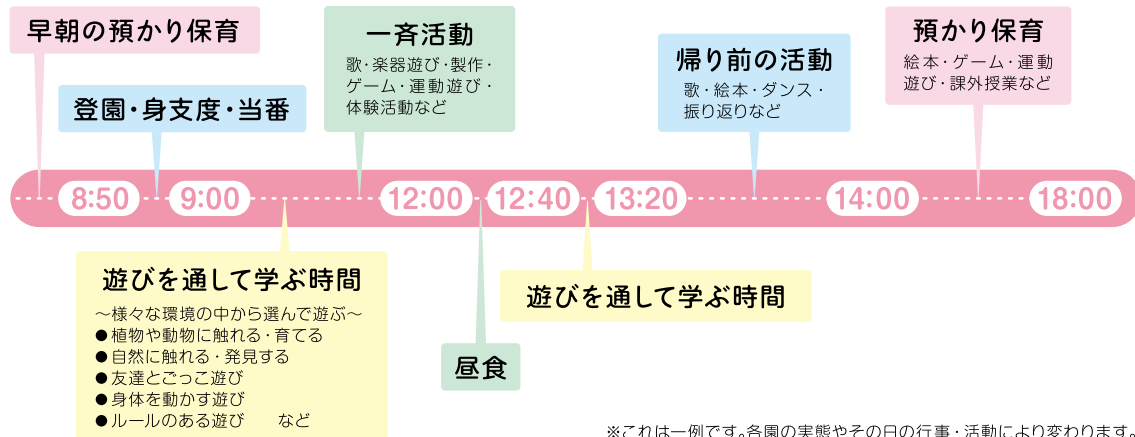
台東区の幼児教育のはなし

「ちいさな芽」というカリキュラムを基本にして、各園で幼児教育を進めています。生きる力の基礎になる、人間の「根っこ」を育てる教育を大切にしています。遊びを通して幼児の主体性が発揮されることで、外の世界への好奇心が育まれ、小学校以降に知識を蓄えるための基礎が形成されていきます。

台東区の幼児教育が目指す子どもの姿

- 健やかな心と体を持ち、きまりを守り行動できる子ども
- やさしさや思いやりの心を持ち、友達と協力して物事をやり遂げようとする子ども
- 自然や身近なことに関心を持ち、自ら考え、豊かに表現する子ども

ある幼稚園の1日



? よくあるご質問



Q1 幼稚園ではどんな活動がありますか？

- ▶ 幼稚園では、教育課程の時間内に多種多様な遊びに取り組んでいます。中でも体験活動が充実しており、日本文化に触れる活動、地域企業の協力を得た多彩な活動などができます。

Q2 登園時間は何時ですか？

- ▶ 区立幼稚園は全園8:50登園、私立幼稚園は園ごとに異なります。私立幼稚園では、早朝の預かり保育を行っている園があります。

Q3 給食はありますか？

- ▶ 区内にあるすべての幼稚園で給食を実施しています。お弁当給食や自園で調理した給食を提供しています。

Q4 預かり保育はありますか？

- ▶ 区内にあるすべての幼稚園で預かり保育を実施しています。早朝や夏休みなどの長期休業中に預けられる園もあります。なお、預かり保育には預かり保育料がかかります。

Q5 小学校との連携はありますか？

- ▶ 安心して小学校への入学準備ができるよう、運動会の参加や給食体験など、様々な交流をしています。なお、すべての区立幼稚園が小学校に併設されています。

Q6 3歳になる前から通えますか？

- ▶ 私立幼稚園では3歳の誕生日からすぐに通える満3歳児クラスを設けている園もあります。区立幼稚園は3歳の誕生日を迎えた後の4月から入園となります。また、プレ保育の実施や未就園児の会という催しを開催している園もありますので、0～3歳の入園前のお子さまもぜひ園に遊びに来てください。

Q7 通園バスはありますか？

- ▶ 私立幼稚園にはバスでの送迎を実施している園があります。安全に配慮しながらお子さまの送り迎えをサポートします。



Q8 課外授業はどんなものがありますか？

- ▶ 私立幼稚園は課外授業が充実しており、園にしながら英語や音楽、体操、ダンスなどの習い事を行うことができます。



幼稚園に入園するまで

まずは雰囲気を知るために、最寄りの幼稚園や気になる園を見学し、ご自分の目で確かめてみるのが大切です。実際に見て、感じたことや気になることを質問することができます。教育の目的は同じでも、それを達成するための考え方や方法は園によってそれぞれ方針があります。ぜひお子さまや保護者の皆様にふさわしい園を見つけてください。

新入園

0歳～

● 幼稚園を見る・知る



0歳～2歳のうちから、外の刺激を受けることは大切です。入園時期に関わらず、どんどん幼稚園へ遊びに来てください!



入園前の秋

- 入園願書 (申込書) を入手
- 入園願書 (申込書) を提出

入園決定

入園前の冬

- 入園説明会

来春

登園スタート!

途中入園

● 幼稚園を見る・知る



随時

- 入園願書 (申込書) を入手
- 入園願書 (申込書) を提出

園に空きがあれば随時入園を受け付けています。



私立幼稚園には、3歳の誕生日からすぐに通える満3歳児クラスを設けている園もあります。

入園決定

- 入園説明会

登園スタート!

育児にお悩みの方、お子さまのことで気になることがある方、いつでも幼稚園にご相談くださいね。





区立幼稚園の紹介

台東区には区立幼稚園が10園あります。
 台東区に住んでいる方であれば申し込むことができます。
 すべての園が区立小学校に併設されていて運動会の参加や給食体験など
 小学校との交流が盛んに行われています。
 区立幼稚園のInstagramで園の様子を紹介しています。



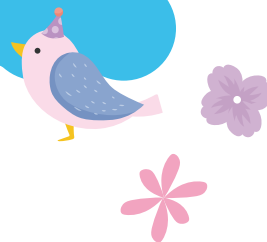
区立幼稚園のInstagram

区立幼稚園の魅力

- ① 毎日給食の提供があります。^{※1、※2}
- ② 平日や長期休業日に、18時まで預かり保育があります。^{※3、※4}
- ③ 誰でも通うことができます！
 医療的ケアが必要なお子さまも安心して通うことができるよう支援しています。
- ④ すべての区立幼稚園が小学校に併設されていて、安心して小学校への入学準備ができます。
- ⑤ いつでも体験・相談ができます！
 入園前に幼稚園で遊んだり、子育て相談をしたりすることができます。



預かり保育の詳細



保護者の負担について



保護者負担なし

幼稚園
保育料

給食費

保護者負担あり

園服代

教材費
・
絵本代等

預かり
保育料

※5、※6



- ※1 外部搬入によるお弁当給食です。
- ※2 イベントの際などお弁当持参が必要な日もあります。
- ※3 学校園閉鎖期間（8月中旬に5日程度）や年末年始等、預かり保育を実施しない日があります。
- ※4 預かり保育は、預かり保育事業運営受託事業者による職員で実施します。
- ※5 世帯の所得状況や多子順位によって減額、または免除となる場合があります。
- ※6 保育の必要性のある園児（保護者）には預かり保育料の補助があります。
 支給額（上限）：月額11,300円かつ、日額450円



小学校教育につながる幼児教育の実践

遊んで学ぶ

遊びながら探求心、思考力、判断力、表現力などの基礎を育てます。

子供が子供らしく暮らせる場所

体を思いきり動かして遊ぶ、様々な感情を表す、自分でやってみる、じっくり考える、試したり挑戦したりするなど、子供が子供らしく過ごしながら、気持ちを調整したり集団生活のきまりを守ろうとしたりできるようにします。

みんなで育つ みんなで育てる

ねぎしの子として普段から異年齢交流、併設の根岸小学校との交流を行い、みんなで育ち合えるようにし、教職員・保護者・地域が連携してみんなで育てます。



藝大生による朝のコンサート

POINT

- 上野の文化施設を散策（上野動物園、国立科学博物館など）
- 日本の伝統文化に触れる体験（俳句の会、お囃子の会、書道体験）
- 朝コンサート（チェロ、三味線の生演奏）
- 広くてきれいな園舎環境（2階建て、広い遊戯室、ポルダリング）



科学博物館地域散策



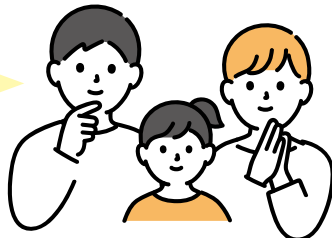
お囃子の会



広い遊戯室

保護者の声

外遊び、上野公園への外出など、仕事をしていると体験する機会を増やしてあげることが難しいものを、園で参加できることをうれしく思っています。



いつも「教育」として様々な工夫、ご指導をいただき感謝しています。チェロの演奏などの音楽教育、書道体験や小学校との連携は引き続き続けてほしいです！

園全体が子供たちにとってより良い環境となるよう考えてくださっているのが伝わり、安心して幼稚園に預けることができます。



たけちょう

竹町幼稚園

〒110-0016
台東区台東4-21-9
03(3831)2910



給食 ~~パス~~
預かり保育 ~~満3歳~~

区立幼稚園

ぐんぐんのびろ 竹町の子

教育
目標

元気いっぱい
夢いっぱい
やさしい心の竹町の子

「遊び」を通して
「生きる力の基礎」を培います

- ◎ 幼児期を幼児らしく、のびのびと豊かに生活できる幼稚園
- ◎ 保育の質の向上を図り、個の育ちと共同的な学びの場を保障する幼稚園
- ◎ 家庭・地域と連携し、幼児・保護者・教職員が共に育つ幼稚園



やりたいことにじっくりと取り組むことができます

POINT

- 自分の興味のあることにじっくり関わることができます
- 近隣の小学校・中学校・高校・保育園との交流をしています
- 地域の行事に参加したり施設を活用したりして、遊びに生かします
- いろいろな国のお友達がいて、いろいろな言葉や文化に触れる機会が多くあります



併設小学校との交流



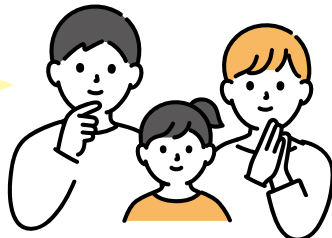
地域のお祭りに参加しておみこし作り



「えいごであそぼう」で外国語体験

保護者の声

「これをやりたい!」
「できたことを見て欲しい!」という気持ちにいつも応えてくださるので、子供の自信に繋がっています。



先生方が寄り添いながらもしっかりと先を見据えて指導して下さるおかげで、親子共々安心して過ごすことができます。

保護者の気持ちに寄り添った対応をしてくださるので、安心して預けることができます。



笑顔がいっぱい 自然がいっぱい 学びがいっぱい たいしょうようちえん

昭和26年創立の大正幼稚園は

自然との
触れ合い本物との
出会い地域との
関わり家庭との
連携

の4つの柱を基に、子供たちの豊かな学びを支えています。温かな人間関係の中で、保護者も園児も教職員も、幼稚園に関わるすべての人が安心して自己発揮できる園を目指しています。

明るく素直で人懐こい子供たちと、一人ひとりを丁寧に見つめ、個性を大切にしながら成長を促す教職員が織りなす幼稚園生活は笑顔が絶えません。



年長児が作ったお神輿を担いで地域回り

POINT

- 自然豊かな土のある園庭では、四季折々に様々な収穫を楽しむことができ、多様な生き物もやってきます。
- 和太鼓ワークショップ、お茶会、書道教室など、日本の伝統文化や本物に触れ、諸感覚を使った心を動かす体験ができます。
- 「お神輿地域回り」や30年続く火鉢を囲む「昔のお正月遊びの会」など、地域の方と一緒に楽しむ体験ができ、地域を愛する気持ちを育みます。
- 異年齢交流を大切に、3・4・5歳児の学年の枠を超えた日常的な関わりや大正小学校の小学生と年間を通じた交流を行っています。



みんなの憧れ年長児の和太鼓披露



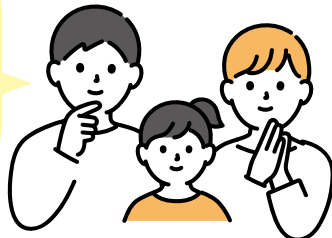
収穫したそら豆の皮むき



5年生が5歳児の等身大の絵の作成をお手伝い

保護者の声

園児一人ひとりの個性を尊重し「こんな遊びをしたい、こんなものを作ってみたい」など子供のやってみてほしい!の気持ちを大事にサポートしてくれます。



のびのびとして自由な雰囲気のある園です。どの先生もクラスを超えて、一人ひとりの良いところを見て、温かく寄り添ってくれます。下町ならではのイベントもたくさん!

併設小学校との交流や施設利用ができるので、進学への心の準備が出来ます。自然がたくさんあり、親子で苗を植えたり、育てた野菜や果物を食べたりできます。





きよしま

清島幼稚園

〒110-0015
台東区東上野6-16-8
03(3842)5358



給食 ~~バス~~
預かり保育 ~~満3歳~~

区立幼稚園

教育目標

あそぼう ばりばり
たべよう もりもり
ともだち わくわく
げんきいっぱい きよしまの子

- 01 好きな遊びにとことん熱中できるように遊びの時間をたっぷりと保証し、園の環境を整えています。
- 02 親子で夏野菜を育て、生長の過程を見守ることで「命をいただく」意味を知り、本当の野菜のおいしさを実感・共感します。
- 03 小学生、地域の方々、家庭などに関わりながら生きていく力を育て、多くの人に支えられて「支える人」になるようにします
- 04 特別支援教育推進園として特別支援員を含めたチームを結成し、一人ひとりに応じて豊かな学びと体験の場の工夫をしています。



「絵本の部屋」じっくり絵本の世界を楽しみます

POINT

- 台東区立上野小学校や社会教育センターに併設しています。上野小学校の校庭や体育館で毎日体を動かして遊んでいます。また、社会教育センターには温水プールがあり、冬でもプール遊びをしています。
- 園内には絵本の部屋があり、たくさんの蔵書があります。じっくりたっぷり絵本の世界を楽しんでいます。絵本の貸し出し・親子の読み聞かせも実施しています。
- もちつきや和紙で作る凧などを地域の方々に関わりながら実施し、季節の行事を大切にしています。



「栽培活動」
夏野菜の苗植えをしたり、水やりをしたりして収穫を楽しみにします



「小学生との交流」
併設の小学校の児童の様子を間近で感じたり、一緒に遊んだりします

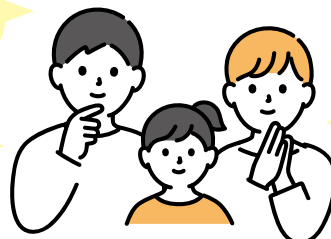


「たこづくり」
地域の方と一緒に作った凧で校庭で元気いっぱい遊びます

保護者の声

園児の自主性を大切にしてくれる園です。

小学生になった清島の子はのびのびと素直で思いやりのある優しい子に育っているなと思います。



自分たちで考える力を伸ばす指導をしてくれます。子供の好きなことを尊重して伸ばしてくれます。



わくわくたのしい ふじようちえん
 — 子どもたちが 子どもらしく過ごせる時間が ここにあります —

富士幼稚園では、保育の中での様々な遊びの体験から「学びの芽」をぐんぐん育てていきます。文部科学省や、東京都、台東区のサポートを受け、探究活動も充実！また、季節の行事や学級での活動、様々なカリキュラムの中で、先生や友達との関わりの楽しさを学び、コミュニケーションの力を伸ばしていきます。

自然との触れ合いや、友達との協同的活動も豊富！地域との交流も盛んです。笑顔あふれる富士幼稚園に、是非見学にお越しください！



地域のおみこしを担がせてもらいます

POINT

- 富士小学校との連携・交流に力を入れています。
- 体験活動の重視。「実りを見つめる」「自分の体を自由に動かす」というテーマでワクワクする探究活動を進めています。
- 浅草警察署との連携。園児向けや保護者向けの生活安全・交通安全の指導を警察の方と連携し、行っています。



「校庭に水で絵を描いてみよう！」
「消えちゃった!!」「どうして?」



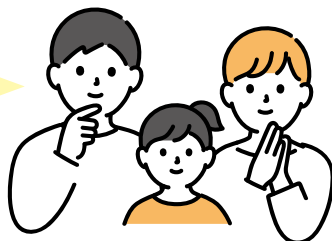
「育てた稲の水抜きを頑張ろう!」



「小学生ってすごいな!!」

保護者の声

担任の先生、主任の先生、園長先生、全ての先生が一人ひとりの子供を温かくしっかり見守って下さるので安心して毎日預けられます。



先生方の連帯感に、とても安心してます。どの先生も保護者と話しやすい雰囲気を作ってください、信頼できます。

家庭ではできない体験活動を、たくさんさせていただき感謝しています。富士小学校と交流もあり、先生たち同士も仲が良く、小学校に行っても安心だと思います。



せんぞく

千束幼稚園

〒111-0032
台東区浅草4-24-15
03(3872)3067



給食 ~~バス~~
預かり保育 ~~満3歳~~

区立幼稚園

わくわく にこにこ 輝く未来 大きな夢を育む 千束ファミリー

地域の方々の熱い要望により昭和29年10月に開設されました。「わくわく遊ぶ子どもを育てる」ことを目標とし、一人ひとりのやりたいに寄り添う保育を心掛けています。学級の垣根を越えた活動は、思いやりや親しみの心を育てています。

千束ファミリーとして併設の千束小学校とは、年間を通して交流活動を実施したり日常的に一緒に遊んだり自然な関わりの姿が見られます。



幼稚園のアイドル「アヒルのチョコちゃん」は子供たちもなかよし

POINT

- 地域力を生かした活動（神輿作り、神輿を担いで地域回り、和太鼓体験、生け花体験）
- 小学校長が園長を兼任しているので小学校体験が充実（いろいろな学年と交流、毎月の小学校の給食体験、栄養教諭の食育指導）
- 自然を取り入れた環境の充実（アヒルの飼育、トンボ池のヤゴ、野菜や草花の栽培）
- 千束小学校4年生が幼稚園をPR（チラシ作り、インスタグラム、ポスター作り、広報活動）



千束小4年生成成



小学校の給食を毎月体験しながら、栄養教諭より食育指導を受けています



広い校庭で自転車にも乗れます



園児専用の広いプールで遊ぶうちに泳げるようになります

保護者の声

担任の先生だけでなく、いろいろな先生が関わってくれて我が子のことを知ってくれているという安心感があります。



異年齢のお友達と過ごすことが多いので、自然と年下の子の面倒を見てあげようと優しく接するようになっていました。

園長先生が校長先生だから、学校の施設も思う存分使わせてもらえる。広い校庭で自転車の練習ができ、年長になると乗れるようになります。



キラキラ笑顔 ワクワク自然 元気いっぱい金竜っ子

教育
目標

みてきいて じっくり心で感じる子
はずんでわらって手をつなぐ
自然が大好き 金竜の子

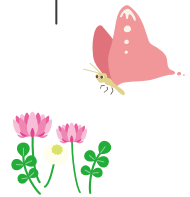
- ◎ 夢中になれる豊かな遊びを通して、自己肯定感や主体的に遊ぶ力、人と関わる力を育てます。
- ◎ 併設の金竜小学校「森の小道」や畑、ビオトープなどの豊かな自然に触れ、感性や知的好奇心を育みます。
- ◎ 区内で一番広い校庭でのびのびと駆け回って遊び、体力や運動能力の基礎を育てます。



「生き物いるかな?」ビオトープで遊ぶ

POINT

- 「きんりゅう☆しぜんたんけんたい」 - プロナチュラリストの先生と一緒に探検して、四季の自然のひみつにふれる人気の行事です。子供たちの「なぜ?」「もっと知りたい!」が広がります。
- 「小学校との連携・交流」 一年間を通して連携・交流をします。小学校の施設や小学生に親しみや憧れをもち、安心して就学します。



「おみこしわっしょい!!」
～地域のお祭りから刺激を受けて



広～いお庭を「スクーターで走ろう」



「キャンプでバーベキューごっこしよう」
～様々な素材を工夫して遊ぶ

保護者の声

先生方が親身になって、一人ひとりの「好き」を大切に「やりたい」気持ちを引き出し、肯定的に伸ばしてくださるので何でも挑戦するようになりました。



友達との遊び、ダイナミックな遊びをたくさん楽しみ、生きていく上で大切なことを学んでいます。帰宅後、園の話をもいつも嬉しそうに話してくれます。

台東区内で、自然の中でのびのびとたくましく、毎日思いきり身体を動かせる環境は唯一無二です。畑の栽培体験で収穫した野菜も喜んで食べています。



たわら

田原幼稚園

〒111-0034
台東区雷門1-5-17
03(3842)6477



給食 バス
預かり保育 満3歳

区立幼稚園

「これしたい、もっとしたい みんなでしようよ！」 『遊び』は『学び』 ～夢中になって遊ぶ～

自分のやりたいこと、興味・関心のあるものに時間を気にせず、とことんじっくりと関わることができるこの幼児期の遊びは、今しかできません。

田原幼稚園では学校のはじまりとして遊びや生活を通した学びを重視しています。

3歳児から併設の田原小学校6年生までの9年間を見通した教育活動を行い、地域、保護者と共に田原っ子を温かく包み、健やかな成長を支えています。



小学校栄養士による食への興味・関心を育む「体験給食」
年中児9月より月1回行い、小学校給食にも慣れていきます。

POINT

- 田原幼稚園の園長は田原小学校の校長です。5年生と園児でペアを決め、様々な行事や毎日の生活の中で関わり合い、学びを深めています。

園の遊びや小学校の授業 絵本の読み聞かせ 地域に飾るアサガオの栽培
生活発表会 運動会 幼小合同展覧会 体験給食など

- その季節ならではの体験を逃さず、豊かな教育活動を展開しています。

下町七タパレード、浅草燈籠祭、田原de盆踊りなどの地域行事
お茶会 「西岩部屋」の力士と一緒に「もちつき会」



毎日使用できる校庭などの「併設田原小学校の施設」
広い場所でたくさん身体を動かして遊びます。



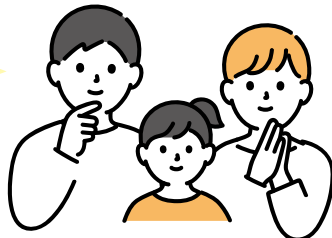
地域にある西岩部屋の力士と一緒に「もちつき会」
触れ合い遊びもします。



大きな地域行事に参加「下町七タパレード」
田原フラッグを持って参加します。

保護者の声

我が子の心配なことを話したら、園生活だけでなく、家庭での関わり方も一緒に考えてくれました。何でも相談できる先生方とても安心しました。



駅から近いにも関わらず、校庭に「田原の森」があり自然環境が豊かで広々と遊んだり運動したりして、たくさん心身共に動かすことができます。

子供一人ひとりの個性やペースに合わせた指導を大切にしてくれます。感性や興味に応じた保育内容で、子供たちの自主性や創造力を引き出してくれます。特に、運動会や生活発表会では一人ひとりが主役となっている様子を見る事ができます。



たいおう

台桜幼稚園

〒110-0001
台東区谷中2-9-4
03(3827)6559



給食 バス
預かり保育 満3歳

自然いっぱい! どきどき、わくわくがいっぱい!

自然いっぱい

- 園庭の草木、クラスの友達や保護者の方との栽培、園庭にやって来る虫、砂や泥、水などを使った遊びの中で、「きれいだな、不思議だな」などの豊かな感性・思考力の芽生えを育みます。

どきどき、わくわくがいっぱい

(学びの芽がいっぱい)

- 子供たちの主体性を重んじる「やりたい」を応援する保育を展開しながら、考える力、伝える力、協調性などを育みます。
- 起伏のある園庭での遊び、谷中小学校の校庭・体育館を利用した遊びを通し、子供たちの体力向上を目指します。



特別養護老人ホームで獅子舞披露「見てくれてありがとうございます!」

POINT

- 地域の方に教えてもらう獅子舞（5歳児が谷中まつりで披露）
- 「英語であそぼう」（外国の言葉や文化などに触れる多文化理解を推進）
- 東京藝術大学とのコラボ保育
- 園庭の収穫物を利用した食育活動（イチゴ、ナス、コマツナ、ダイコンなど）
- 専用園庭を利用したダイナミックな活動



夢中になって遊ぶ体験の大切さ。試行錯誤の繰り返し「どうしたら水が流れるかな?」



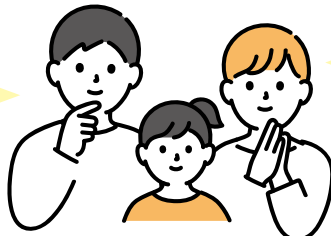
小学校施設を利用して伸び伸びと「速く走るぞ!」



異年齢交流での育ち「一緒に遊ぶの楽しいね」

保護者の声

子供の性格や特性をよく見て、子供に合った対応をしてくださいます。文字や数字、楽器など、幼稚園で経験して興味をもっています。いろいろな世界を広げてください感謝です。



小学校と併設なので、小学校の施設を使ったり、小学校と合同イベントがあったりするのも子供に良い影響を与えていると思います。

自分たちの遊んでいたことを広げて行事のテーマにしてください。考える力を伸ばして下さっていると、とても嬉しく思います。



トライ！ チャレンジ！ 育英っ子

昭和48年に開園した育英幼稚園には、おひさまのよくあたる園庭があります。子供たちが夢中で遊ぶ中で、主体性や思考力、人と関わる力など、様々な力を育みます。

敷地内には台東育英小学校があり、様々な交流をしています。また、地域の行事に参加したり、地域の方と触れ合ったりする機会も多く、豊かな体験を通して1人1人の力を伸ばしていきます。



工夫したり試したりしながら遊びます。



POINT

- 子供たちのアイデアを生かした「うんどうかい」や「こどもげきじょう」
- 園庭の大きなプールでプール遊び
- 地域の方との触れ合い（阿波踊りの披露、お茶会、菊作り）
- 夕涼み会の花火大会



園庭や小学校の校庭で思いきり体を動かして遊びます。



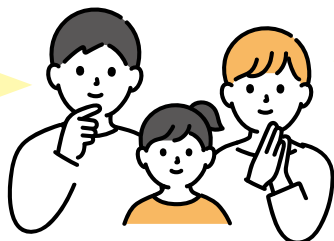
夕涼み会の花火大会は、子供たちも大人も大喜びです。



自分たちで育てた菊の絵を描きました。

保護者の声

先生は子供の「こうしたい」という思いをうまく形にすることに長けていて、ありがたいです。やりたいことができる環境が整っていると思います。



年齢があがることに、多様な活動があり、子供たちにとってもよい体験をさせてれています。

子供のペースに合わせて、一人一人の発達に寄り添って成長できる環境をつくってくれていることがとても気に入っています。

私立幼稚園の紹介

台東区には私立幼稚園が7園あります。
園ごとに特色ある幼児教育を実施しており、お子様に合った幼稚園を選ぶことができます。
また、補助制度が充実しており、経済的負担も抑えられています。



私立幼稚園一覧

主な費用

- 入園料等 (110,000円程度)
- 保育料 (月額30,000円程度)*
- 預かり保育料
- その他の費用 (給食費、教材費、施設維持費、バス代など)

*子ども・子育て支援新制度に移行した園(★)の保育料は無償化により0円です。



補助制度の詳細

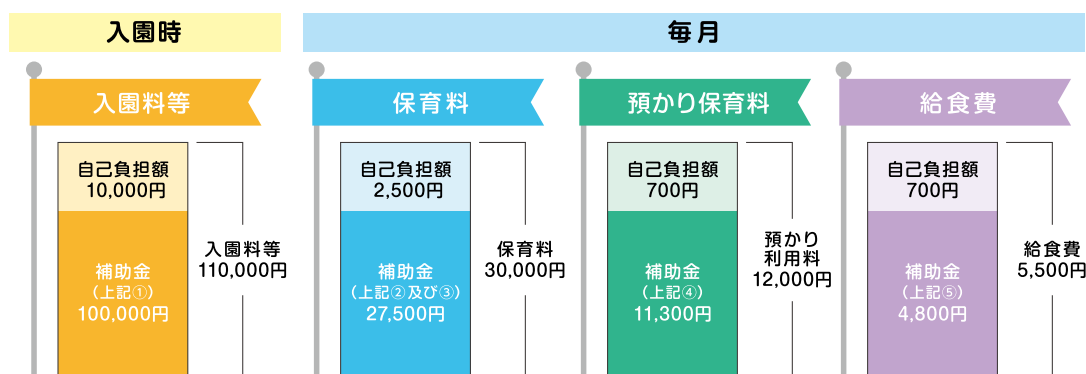
補助制度について (令和6年度時点)

入園料等への支援		保育料への支援	
1 入園料等補助金 対象者：全園児 (保護者) 支給額：100,000円	2 施設等利用給付 対象者：全園児 (保護者) 支給額：月額25,700円 (上限)	3 保護者負担軽減補助金 / 保護者補助金 対象者：全園児 (保護者) 支給額：左記②に加えて、(上限) 月額最大16,100円	
4 施設等利用給付 対象者：保育の必要性のある園児 (保護者) 支給額：月額11,300円 (上限) 日額 450円		5 教材費等援助 対象者：全園児 (保護者) 支給額：月額4,800円 (上限)	

*支給額は所得等に応じて決定



園児一人あたりの実質負担額 (平均的な相場)



*子ども・子育て支援新制度に移行した園(★)の保育料は無償化により0円です。



宗教法人寛永寺
かんえいじ

(★)
寛永寺幼稚園

〒110-0002
台東区上野桜木1-14-11
03(3828)7288



給食 バス
預かり保育 満3歳

上野の杜に立地する恵まれた自然環境で遊んで学べる



春には立派な桜が咲きます

幼児は遊びを通して自然、人間、社会について多くのことを学びやがて自主的で想像力に富んだ人間へと育ていくのが理想です。本園では、上野の杜に立地する恵まれた自然環境を十分に活かし、理想的な保育を行うよう努めています。

教育目標

思いやる心と生きがいを育てる

学級数

年少：1学級
年中：1学級
年長：1学級

開所時間

(預かり保育を含む)

8:50～16:00

長期休業中の保育

なし

送迎バス

あり

給食

週4回

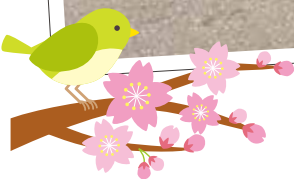
主な課外授業

英語、バレエ、体操

主な行事

花祭り、盆踊り、お泊り保育、運動会、遠足、成道会、お餅つき、発表会、お誕生日会

※令和7年4月1日時点の情報です。
最新情報はHP等をご確認ください。



発表会



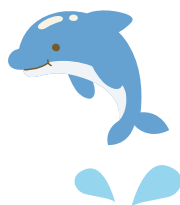
毎朝のごあいさつ



体操の授業

うちの幼稚園、 ここが自慢!

- 市内では珍しい土の園庭で、遊具も完備され思いっきりからだを動かして遊べるのが魅力です。
- 英語や体操の授業をはじめ、年間を通じて水泳教室を実施します。



子供たち一人ひとりの個性や感性に重きを置いて、教職員全員がその子らしい表現を受け止め育みます。
ぜひ一度、見学にいらしてください。

先生からのメッセージ





宗教法人浅草寺
せんそうじ

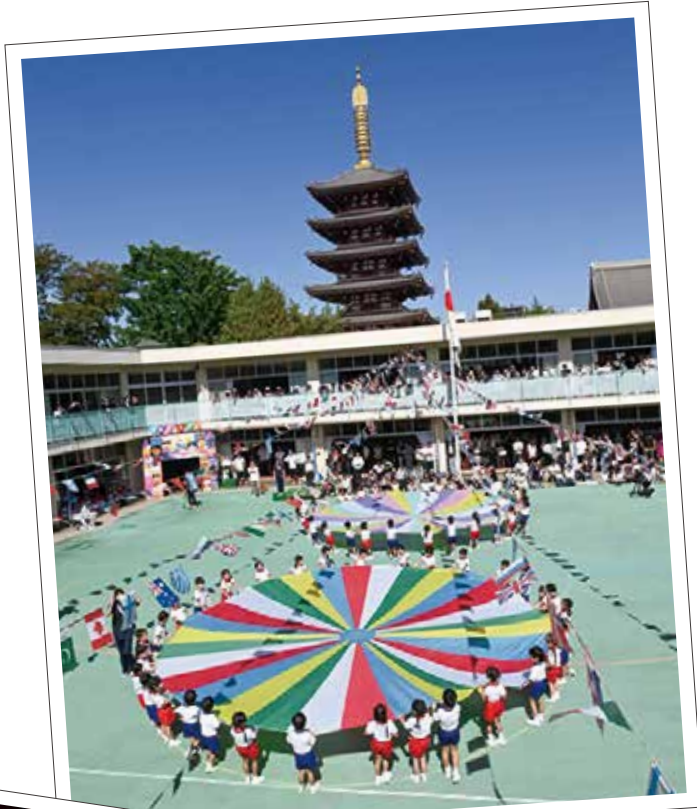
浅草寺幼稚園

〒111-0032
台東区浅草2-3-1
03(3844)3555



給食 バス
預かり保育 満3歳

歴史と伝統ある浅草寺幼稚園で、生きる力の基礎・基本を育む



園庭での運動会

浅草寺幼稚園は、観音様の教えのもと、あいさつなどの基本的な生活習慣を形成し、主体性や感謝する心や思いやりの心など、豊かな人間性を育む教育をしています。園舎2600㎡は、浅草寺境内にあり、園児は静かな環境で学び、広い園庭で元気いっぱい遊び、日々成長しています。

教育目標

本尊観世音菩薩の精神

学級数

年少：3学級
年中：3学級
年長：3学級

開所時間

(預かり保育を含む)

8:30～17:00

長期休業中の保育

9:00～17:00
(夏/冬)

送迎バス

なし

給食

週5回

主な課外授業

英会話、サッカー、体操、お歌、学研、バレエ、ダンス、絵画

主な行事

花まつり、こいのぼり、お祭り、七夕、お月見、運動会、浅草寺舞、お誕生会、発表会、餅つき、節分、お茶席

※令和7年4月1日時点の情報です。
最新情報はHP等をご確認ください。



写経供養会



あたたかい給食



毎日の朝礼

うちの幼稚園、 ココが自慢!

- 広い園庭とたくさんの遊具で
思いっきり遊べるのが魅力!
- 園で調理した栄養バランスの
とれた温かい給食!
- 外国人講師の英会話レッスンを
全園児が受講!

本園の特色の1つに、浅草寺の行事(花まつり・浅草寺舞・豆まき・写経供養会)や園独自の行事(鯉のぼり、お祭り、夏詣など)に園児が参加できることです。また、園児の豊かな感性を伸ばすため、専門講師による英会話、楽器指導、お茶席、体操などの教育活動を実施しています。ぜひ、一度見学にいらしてください。

先生からのメッセージ





宗教法人観智院
たいとうはつね

(★)
台東初音幼稚園

〒110-0001
台東区谷中5-2-4
03(3822)2431



給食 バス
預かり保育 満3歳

私立幼稚園

『幸せな未来をつくる人』を育てます

仏教園として、一人ひとりの子供を大切に楽しい遊びや集団生活を通して礼拝の習慣を身につけ、年長者を敬う心、生き物を慈しむ心、感謝する心、友達と楽しく協力し合う心、物を大切にする心、思いやりのある心を育てます。

教育目標

いつも正しく素直な明るい良い子になります

学級数

満3歳児：1学級
年少：1学級
年中：1学級
年長：2学級

開所時間

(預かり保育を含む)

8:00～18:00

長期

休業中の保育

8:00～18:00
(夏/冬/春)

送迎バス

あり

給食

週5回

主な課外授業

ピアノ、体操、剣道、
英会話、絵画、学研

主な行事

親子遠足、盆踊り会、運動会、作品展、
音楽リズム表現発表会、登山遠足、
サッカー大会

※令和7年4月1日時点の情報です。
最新情報はHP等をご確認ください。



園舎全景



秋の遠足



音楽発表会(リズム会)



かわいい2台の送迎バス

うちの幼稚園、
ココが自慢!

英会話・リトミック・歌唱・体育・造形
5つの正課カリキュラムで、日常生活の練習、
感覚教育、言語教育、文化教育、表現教育に
わけて保育を実践しています。

自ら育つ力を発揮させ、自ら気づき、
自ら育っていく姿を大切にしています。

私たちは“その子らしさを大切にするお手伝い”
の気持ちを常に意識して、子供たちに接することを
心がけています。

先生からのメッセージ





やなか

谷中幼稚園

〒110-0001
台東区谷中3-17-1
03(3822)2771



給食 バス
預かり保育 満3歳

Walk, Don't Run. ゆっくり成長していきましょう。

私立幼稚園



園舎

幼児教育で最も大切に思っていたことは「感性」の教育であり、一人ひとりの感性を保育者がしっかり感じとり、子供たちと向き合って大切に育てていくことを教育方針に掲げ、今もなおその精神を職員一同が受け継ぎ、日々を過ごしています。

教育目標

感性を育む教育

学級数

満3歳児：1学級
年少：2学級
年中：2学級
年長：2学級

開所時間

(預かり保育を含む)

8:00～18:00

長期休業中の保育

8:00～18:00
(夏/冬/春)

送迎バス

あり

給食

週4回

主な課外授業

体操、学研、
ピアノ、バイオリン

主な行事

お祭り、盆踊り、お泊り保育、敬老会、
運動会、芋ほり遠足、バザー作品展、
餅つき、お誕生日会

※令和7年4月1日時点の情報です。
最新情報はHP等をご確認ください。



運動会



作品展

うちの幼稚園、
ココが自慢!

愛情豊かに…

1人の子どもを全員の先生で応援します!



お別れ遠足

教職員も子供たちも共に学び合い、
楽しみながら、日々の生活を営ん
でいます。
友達と関わる中での様々な経験
を通して、「自分」や「他者」につ
いて、
知って欲しいと願っています。
見学は随時受け付けております。
お気軽にお問い合わせください。

先生からのメッセージ





宗教法人浄土真宗東本願寺派 本山 東本願寺
とくふう (★)

徳風幼稚園

〒111-0035
台東区西浅草1-5-5
03(3844)8012



給食 バス
預かり保育 満3歳

仏教教育を通じ、平和と慈愛の精神を育てる



み～んな外遊び大好き!!

体操、お茶指導、英語などの専門講師による正課活動があり、日常保育では宗教教育やモンテッソーリ教育を取り入れています。

教育目標

発達段階に即した働きかけにより、非認知能力を高める

学級数

満3歳児：1学級
年少：2学級
年中：1学級
年長：2学級

開所時間

(預かり保育を含む)

7:00～17:00

長期
休業中の保育

7:00～17:00
(夏/冬/春)

送迎バス

あり

給食

週4回

主な課外授業

バレエ、体操、ダンス、
絵画造形、英語

主な行事

親子遠足、法統慶賀会、親子観劇会、
運動会、こども報恩講、生活発表会、
鐘撞、音楽発表会

※令和7年4月1日時点の情報です。
最新情報はHP等をご確認ください。



本堂でのお参り [ののさまに なむなむ～]



満3歳児クラス「楽しく遊べるものがたくさん!」



ピンクバスでの送迎

うちの幼稚園、 ここが自慢!

- ゴムチップの園庭でのびのびと遊べます。
- 外国人講師や体操講師による専門レッスンがあります。
- 東本願寺本堂でのお参りや宗教活動があります。

徳風幼稚園では、子供たちの気持ちや考えていることに耳を傾け、会話力を育てることを重視しています。
近くにいる先生たちと一緒に問題解決ができるよう、個別対応を心掛けています。
園児の表情を見学しにいらしてください。



先生からのメッセージ





学校法人當麻学園

こうがんじ

(★)

仰願寺幼稚園

〒111-0022
台東区清川1-4-3
03(3873)6248



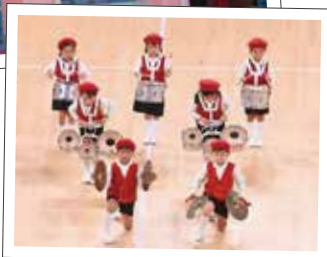
給食 ~~バス~~
預かり保育 ~~満3歳~~

私立幼稚園

『あかるく ただしく なかよく』



「園舎」
いつも子供たちの楽しそうな声が響いています。



「マーチング大会」
東京体育館という大きな舞台上でドキドキしながら力を合わせて演奏しています。



「運動会」
小学校の広い校庭でのびのびと年中さんがカラフルなバルーンを七変化させています。



「成道会音楽会」
ミレニウムホールで本格的な楽器を演奏したり元気な歌声を披露しています。

子供たちが実際に体験することを通して、興味、関心を広げ、多彩な活動を繰り広げることで、子供たちの可能性を見つけ出し、一人ひとりの「やってみたい」という意欲や思考力を切り開いていく人格形成の基礎を育てることを大切に考えています。

教育目標
あかるく ただしく なかよく

学級数 満3歳児：1学級 年少：1学級 年中：1学級 年長：1学級	開所時間 (預かり保育を含む) 8:00～18:00
長期休業中の保育 9:00～18:00 (夏/冬/春)	送迎バス なし
給食 週3回	主な課外授業 英語、空手、体操、 モダンバレエ、ピアノ
主な行事 ファミリーデー、みたままつり、運動会、 マーチング大会、音楽会、 劇あそび発表会	

※令和7年4月1日時点の情報です。
最新情報はHP等をご確認ください。



うちの幼稚園、
ココが自慢!

- 広い土の園庭で思いきりのびのびと遊べます。
- 歌う楽しさや様々な楽器の演奏をしたり豊かな音楽活動をしています。
- 外国人講師による英語レッスンが受けられます。

仰願寺幼稚園では豊かな感性を育て、一人ひとりを大切に健康な心と体をつくりまします。様々な経験や体験から学び、主体性を育みます。色々なことへの興味や関心を高めて、主体性を大切にして達成感を味わい意欲を育てていきます。友達と関わる中でコミュニケーションを豊かにしながら、優しさや思いやる心を大切にしています。

先生からのメッセージ





学校法人蔵前学園
くらまえ

(★)
蔵前幼稚園

〒111-0051
台東区蔵前2-11-10
03(3851)0040



給食 バス
預かり保育 満3歳

優しい心、憧れと思いやり、そして丈夫な体をはぐくむ



園庭、園舎の様子 <自由遊び>
お友達、先生と元気よく、楽しく自由遊び。鉄棒、おすべり、お砂場など、
思い思いの遊びを楽しんでいます。



運動会 <鼓笛隊(年長)>
運動会で鼓笛隊の演奏を披露。リトミックの勉強の成果を
発揮して、気持ちを合わせ、動きを合わせ、素敵な音楽を
届けます。



なかよし鯉のぼり会 <入園のお祝い会>
入園した新しいお友達を迎える会。大きな鯉のぼり
の下で、「これから仲良く遊ぼうね」とやさしい気持
ちを伝えます。

大正6年の開園から今日までの間、
関東大震災や東京大空襲による休園
の危機など幾多の困難を乗り越え、
現在の蔵前幼稚園が築られました。
今では親子三世代、四世代に渡る数
多くのお子さまを送り出しています。

教育目標

健康で社会性に富み、
たくましく心豊かな子

学級数

年少：1学級
年中：2学級
年長：2学級

開所時間

(預かり保育を含む)

9:00～17:00

長期 休業中の保育

10:00～16:00
(夏)

送迎バス

あり

給食

週5回

主な課外授業

体操、書道、ピアノ、
美術、学研

主な行事

親子観劇会、親子遠足、お泊り保育、
夏休み子供会、運動会、夕涼み会、
お芋掘り、凧あげ遠足、お店屋さんごっこ、
お餅つき、お遊戯会、ふれあい動物園

※令和7年4月1日時点の情報です。
最新情報はHP等をご確認ください。



運動会 <組体操(年長)>
年長児が体育の時間に練習してきた組体操。
友達と気持ちと力とタイミングを合わせて、
みんなで動きを作ります。

うちの幼稚園、
ココが自慢!

- ロケット、飛行機、大きなキノコの形の
大型遊具が子供たちに大人気!
たくさん遊ぼう。
- 正課の中の英語(外国人講師)、体育、
リトミック(専門講師)の時間に、先生
たちと楽しく学ぼう。



蔵前幼稚園では、教職員が全園児
を見守り、成長を培っていくこと
をモットーに、学年クラス関係なく
お友達を名前呼び、楽しく過
ごせるよう努めています。
また、一人ひとりの特性を受け止め、
人や物など、いろいろな関わり
を大切に、憧れの心と思いやりの
心を育むよう教育・保育を行っ
ています。

先生からのメッセージ

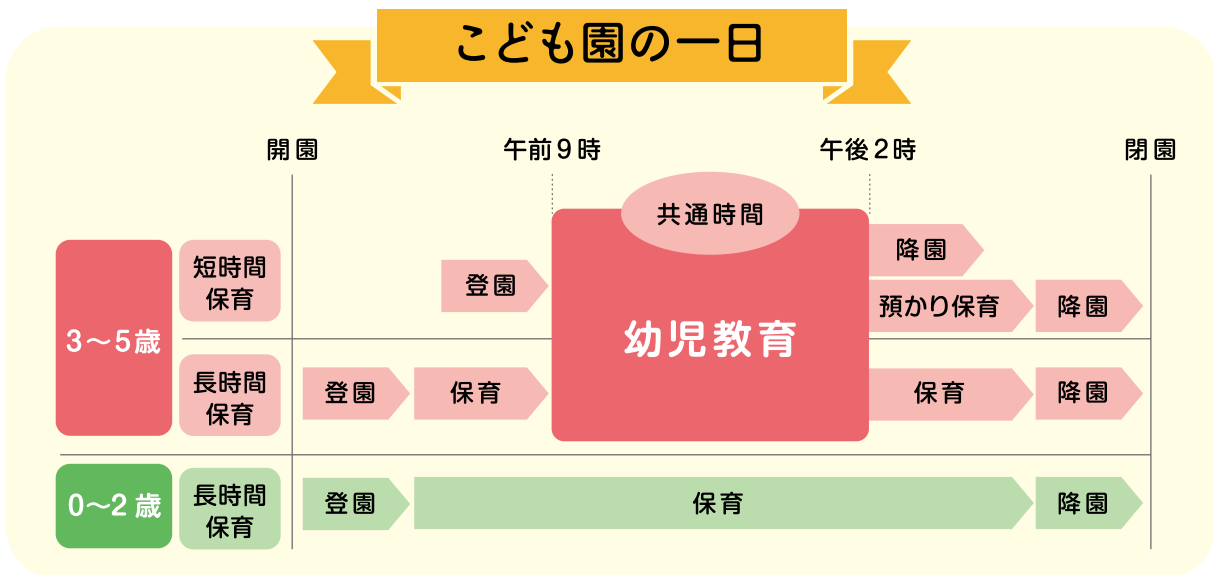


こども園の紹介

- 幼稚園と保育園の両方の機能を持った施設です。保護者の就労の有無に関わらず、就学前のお子さまを受け入れ、幼児教育・保育を提供します。入園の区分は、3～5歳児を対象とした幼稚園機能（短時間保育）と0～5歳児を対象とした保育園機能（長時間保育）に分かれています。
- 子育て相談など、地域における子育て支援を行います。

こども園での教育・保育

- 3歳未満のお子さまには、保育を行います。
- 3～5歳児は、長時間保育、短時間保育のお子さまとも、午前9時から午後2時まで幼児教育を行います。
- 3～5歳児の長時間保育を利用するお子さまは、幼児教育以外の時間に保育を行います。
- 基本の教育・保育以外の時間にお子さまを一時的に預けることができる、預かり保育、延長保育という制度があります（ただし、定員があるため必ず利用できるとは限りません。）
- 入園しているお子さまに、自園給食を提供します。



短時間保育に関すること

■ 入園要件

区立こども園

区内在住

私立こども園

要件なし



保護者の負担について

■ 預かり保育料

- ※園閉鎖期間や年末年始等、預かり保育を実施しない日があります。
- ※世帯の所得状況や多子順位によって減額、または免除となる場合があります。
- ※保育の必要性のある園児（保護者）には預かり保育料の補助があります。
支給額（上限）：月額11,300円かつ、日額450円

■ 教材費等



げんき!ゆうき!だいすき! わくわくいっぱい石浜橋場こども園

台東区初のそして唯一の公設公営幼保連携型認定こども園としての役割を果たしています。

こどもまんなかのこども園

- 安心・安全な環境の中、乳幼児にとっての基礎基本を育てるこども園
- 石浜橋場こども園に通わせてよかったと保護者から信頼される、子供にも保護者にも楽しいこども園
- 地域の一員として地域と関わり合い、地域から必要とされるこども園



地域の方に教えていただくお茶会
おいしいお菓子とお抹茶をいただきます。

POINT

- 幼児の主体的な活動である遊びを通して、幼児期に育みたい資質・能力を培います。
- お茶会や凧作り、地域行事への参加など、地域の教育力を生かした教育を行います。
- 1歳児から5歳児までの異年齢の関わりを通して、豊かな心を育みます。
- 各家庭に応じた子育ての支援を行い、家庭と連携して、一人ひとりの子供のよさと可能性を伸ばします。



ピワの収穫
初夏にはたくさんのピワの実がなります。
シートを広げて、みんなでキャッチ!



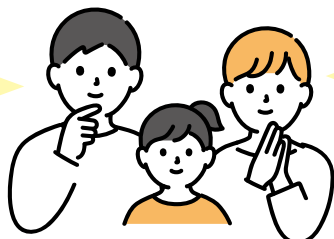
あじさつ週間
年長の子供たちが正門の前で地域の方々
園児に元気に挨拶します。



川沿いのテラスで凧あげ
園庭や屋上以外にも、テラスやリバーサイド
スポーツセンターの野球場などを活用して体を
いっぱい動かして遊びます。

保護者の声

運動会やこども会では、自分たちでダンスや内容を考えたり道具を作ったり係の仕事をしたりしていました。主体性や当事者意識を育む貴重な体験を常にさせていただいています。



子供たちの遊びの中に教育が含まれており、のびのびと学びながら成長できる環境が整っています。また子供が地域とのつながりを感じながら成長できるのはとても嬉しいです。

アットホームな雰囲気です。先生、子供、保護者の距離が近く感じました。地域との関わりが多く、様々な経験ができ、いろいろなことに興味をもつ、やってみたい気持ちも育っています。



ひとりひとりの良さがキラキラと輝く

○あかるく ○なかよく ○ただしく
元気な子 優しい子 考える子

- こども園は子供が初めて出会う“社会”です。
- あたたかい“しつけ”によりこれからの社会で「生きる力」を育てます。
- こども園は「遊び」も「課題活動」も大切にします。
- 台東らしさを大切に、保護者・地域と共に子育てをします。



屋上では畑の野菜を育てたり虫探しをしたりと自然との関わりを通して豊かな心を育みます。

POINT

- 元小学校の敷地と建物を利用した広々とした園舎です。
- 人数が多いことで子供同士の多様な関わり合いが生まれ、様々な体験を重ねています。
- 主体的で大切な活動として、「遊び」に夢中になれる環境を意図的・計画的に作っています。
- 学級や学年での「課題活動」も積極的に取り入れ、達成感を自信へとつなげています。
- 保護者が参加できる機会を様々設定し、子育てを共に考え楽しめるようしています。
- 地域の人々の力・施設も活用し、下町台東区ならではの教育・保育に取り組んでいます。



園庭、屋上、体育館、オープンスペースなどを活用し、全身を使って遊ぶことで健康な体をつくりまします。



身近な人と親しみ、関わりを深め、一緒に活動する楽しさや人との信頼感を育みます。



保護者と一緒にことぶき神輿を担ぐなど、地域協力を得ながら台東区らしい子育てに取り組んでいます。

行事がたくさんあり、子供の興味や楽しみを引き出す工夫がしてあって、年齢が上がる度大きな成長を感じています。たくさん刺激を受け、園が楽しいようだととても安心いたします。

保護者の声



給食では子供たちの健康を第一に考えてくださり感謝しかありません。家では食べなかったものを食べられる様になったのも、こども園が色々な食材を使い心を込めて美味しく作って下さるおかげです。

保育者の先生方には、いつも温かく話しやすい雰囲気や丁寧なご対応に大変感謝しています。子供だけでなく、親である私たちにも寄り添っていただき、安心してお任せすることができ本当に感謝しております。



「大きなおうち」に子供も大人もみんなが 互いに支えあい育ちあう、家庭的なこども園

- 遊びを中心とした5つのプログラム（運動・絵本・自然・共同・アート）で心とからだと意欲を大きく実らせます。
- ゆったりとした雰囲気の中で一人ひとりの発達過程を大切にし、生活や遊びを通して「生きる力・思いやり・夢・学びに向かう力」を育みます。

POINT

- 子供たちの日々の興味・関心・成長ぶりに応じて、遊びや行事は年々変化していきます。
- 保護者が参加する大きな行事として、運動会（10月）と大きくなった会（発表会）があります。
- 年間を通して、四季折々の季節行事や伝統行事、そして食育活動を大切にしています。
- 多くの行事で、地域の方々（町会、商店、小中学校、寺社など）と関わり、子供たちは地域の温かみを感じています。



園舎内の様子



芋掘り遠足



全身を使ったアート活動

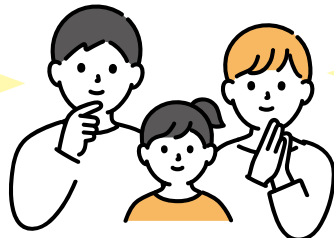


園児による盆踊り



園での活動については、園の規模が大きいこともあり、知力や体力だけでなく、友達や先生たちとの関わりを通し、社会性をしっかり学べていると感じます。

保護者の声



子供たちは「こども園楽しい!」と言って毎日過ごしています。こども園で楽しんでいる歌やダンスを覚えて、家でも披露してくれますし、「明日は何をするのかな」と毎日楽しみにしています。

子供が「園のごはんがおいしい」と家でもよく言ってくれます。日々栄養や食育を考慮したうえでおいしい献立を考えて下さっておりありがたいです。



遊びながら、学びながら、伸びていく！

はぐはぐキッズではグローバルに活躍する子供のための様々なカリキュラムを通常保育に導入しています。特に英語カリキュラムには力を入れていて、外国人講師による月3回の英語レッスンや、ネイティブ講師が日常の保育に参加するなど、楽しいアクティビティを通して国際性とコミュニケーション能力を養います。さらに英語レッスンの集大成として、年長児全員が「国連英検」に挑戦しています。



ネイティブ講師による英語レッスン



POINT

- 専任講師による週1回の体操プログラムを実施
- アートプログラムでは専任講師と一緒にダイナミックな作品作りに挑戦！
- 幼児教育先進国ニュージーランド発祥の発達記録「ラーニングストーリー」を導入
- 食育活動や自然体験など、様々なプログラムを導入し心身の成長を伸ばします。
- 運動会をはじめ、発表会や保育参加など保護者も一緒に楽しめる行事がもりだくさん！



はぐはぐキッズならではのダイナミックなアート活動



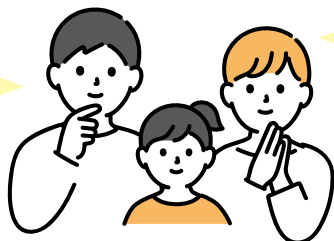
食育活動では米、味噌、梅ジュース作りなども行います



近隣の公園などに自然体験に出かけます

保護者の声

先生がみんな明るく丁寧で、子供たちが大好きという気持ちが伝わります。些細なことでも相談に乗ってくれるので、とても頼りにしています。



四季折々のイベントや運動会や発表会など、子供たちが楽しめるよう趣向を凝らした内容で、親も子ども毎回楽しみにしています。

外国人の先生による英語レッスンを抵抗なく受けているのは、さすがだなと思います。発音もネイティブな子ばかりで驚きました。この英語教育を通常の保育時間中に受けられるのはありがたいです。



みんなが互いに支え合い、育ちあう「大きなおうち」

教育保育方針

- 各年齢の発達過程や一人ひとりの育ちを大切に、生活や遊びを通して「生きる力・思いやり・夢・学びに向かう力」を育てます。

教育保育目標

- 自ら考え、判断し、行動しようとする子供を育てます。
- 「こころの育ち」「食の育ち」「意欲の育ち」を大切にされた教育保育を行います。
- 遊びを中心とした5つのプログラム（運動・絵本・自然・共同・アート）を行います。



園舎

POINT

【大きなおうち～家庭的環境での保育】

- 主体性を育むコーナー保育 → 子供たち自身で選択して遊べる環境が、主体性と集中力を養います。
- 社会性を養う異年齢保育 → 子供たち同士で支え合う事のできる「きょうだい」のような関わりを大切にしています。
- 独立したランチルーム → みんなで食事ができるランチルームを設けることで「食」への関心・意欲を育みます。

【その他】

- 運動会、大きくなった会
- スポーツプロジェクト・異文化交流・アート・オリジナルゼミ
- 食育活動（栽培・クッキング）
- 地域交流・小学校交流



自分たちで相談しながら作り上げた夏祭り。乳児クラスとの関わりも楽しみました。



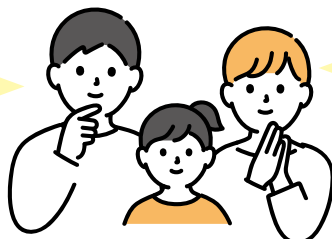
上野動物園への散歩。地域の様々な場所への散歩を楽しんでいます。



アルティメット・ラグビー・ダブルダッチなど…。毎回その道のプロフェッショナルに教えてもらう「スポーツプロジェクト」では、本物に触れる体験を通して「夢」を育みます。

保護者の声

異年齢保育なので子供同士助け合える環境があり、小学校や地域との連携も盛んです。温かく素敵な先生方のおかげで家族が支えられています。



子供が3人お世話になっています。先生方が大変優しく、それぞれの子供たちをよく観てきめ細やかな保育をしてくださいます。楽しく通園してくれることが親にとって最も安心できることです。

優しく信頼できる先生に囲まれて、子供が毎日楽しく通っています。発表会や運動会などのイベントでは、子供の成長を見られて感動してばかりです。

台東区の幼稚園一覧

区立幼稚園



園名	住所 電話番号	クラス (※1)	開所時間 (預かり保育時間を 含む)	併設小学校	給食	通園 バス	未就園児 向けの事業
1 根岸幼稚園	根岸3-9-7 03(3873)0159	年少・年中・年長	開所時間 8:50～18:00 預かり 保育時間 平日 14:00～18:00 長期休業日 9:00～18:00	根岸小学校	週5日	—	○
2 竹町幼稚園	台東4-21-9 03(3831)2910	年少・年中・年長		平成小学校		—	○
3 大正幼稚園	入谷2-23-8 03(3876)5584	年少・年中・年長		大正小学校		—	○
4 清島幼稚園	東上野6-16-8 03(3842)5358	年少・年中・年長		上野小学校		—	○
5 富士幼稚園	浅草4-48-18 03(3874)2460	年少・年中・年長		富士小学校		—	○
6 千束幼稚園	浅草4-24-15 03(3872)3067	年少・年中・年長		千束小学校		—	○
7 金竜幼稚園	千束1-9-21 03(3871)9896	年少・年中・年長		金竜小学校		—	○
8 田原幼稚園	雷門1-5-17 03(3842)6477	年少・年中・年長		田原小学校		—	○
9 台桜幼稚園	谷中2-9-4 03(3827)6559	年中・年長(※2)		谷中小学校		—	○
10 育英幼稚園	浅草橋2-26-5 03(3866)6686	年少・年中・年長		台東育英小学校		—	○

私立幼稚園

園名	住所 電話番号	クラス	開所時間 (預かり保育時間を 含む)	預かり保育時間		給食	通園 バス	未就園児 向けの事業
				平日	長期休業中 (時期)			
1 寛永寺幼稚園 ^(★)	上野桜木1-14-11 03(3828)7288	年少・年中・年長	8:50～16:00	早朝 ー 夕方 14:00～16:00	ー	週4日	○	○
2 浅草寺幼稚園	浅草2-3-1 03(3844)3555	年少・年中・年長	8:30～17:00	早朝 ー 夕方 14:00～17:00	9:00～17:00 (夏/冬)	週5日	—	○
3 台東初音幼稚園 ^(★)	谷中5-2-4 03(3822)2431	満3歳・年少 年中・年長	8:00～18:00	早朝 8:00～9:00 夕方 14:00～18:00	8:00～18:00 (夏/冬/春)	週5日	○	○
4 谷中幼稚園	谷中3-17-1 03(3822)2771	満3歳・年少 年中・年長	8:00～18:00	早朝 8:00～9:00 夕方 14:00～18:00	8:00～18:00 (夏/冬/春)	週4日	○	○
5 徳風幼稚園 ^(★)	西浅草1-5-5 03(3844)8012	満3歳・年少 年中・年長	7:00～17:00	早朝 7:00～9:00 夕方 14:00～17:00	7:00～17:00 (夏/冬/春)	週4日	○	○
6 仰願寺幼稚園 ^(★)	清川1-4-3 03(3873)6248	満3歳・年少 年中・年長	8:00～18:00	早朝 8:00～9:00 夕方 14:00～18:00	9:00～18:00 (夏/冬/春)	週3日	—	○
7 蔵前幼稚園 ^(★)	蔵前2-11-10 03(3851)0040	年少・年中・年長	9:00～17:00	早朝 ー 夕方 14:00～17:00	10:00～16:00 (夏)	週5日	○	○

★・・・子ども・子育て支援新制度移行園

区立こども園

(※3)

園名	住所 電話番号	クラス	開所時間 (預かり保育時間を 含む)	預かり保育時間		給食	通園 バス	未就園児 向けの事業
				平日	長期休業中 (時期)			
1 石浜橋場 こども園	橋場1-35-1 03(3876)0049	年少・年中・年長	9:00～17:00	早朝 ー 夕方 14:00～17:00	ー	週5日	ー	○
2 ことぶき こども園	寿1-10-9 03(3841)4719	年少・年中・年長	7:00～18:00	早朝 7:00～9:00 夕方 14:00～18:00	7:00～18:00 (夏/冬/春)	週5日	ー	○
3 たいとう こども園	下谷3-1-12 03(3876)3401	年少・年中・年長	7:15～18:00	早朝 7:15～9:00 夕方 14:00～18:00	7:15～18:00 (夏/冬/春)	週5日	ー	○

私立こども園

(※3)

園名	住所 電話番号	クラス	開所時間 (預かり保育時間を 含む)	預かり保育時間		給食	通園 バス	未就園児 向けの事業
				平日	長期休業中 (時期)			
1 はくはくキッズ こども園東上野	東上野2-13-12 M&M3F 03(6884)8803	年少・年中・年長	7:30～18:30	早朝 7:30～9:00 夕方 14:00～18:30		週5日	ー	○
2 忍岡 こども園	池之端2-1-22 03(5809)0394	年少・年中・年長	7:00～18:00	早朝 7:00～9:00 夕方 14:00～18:00	7:00～18:00 (夏/冬/春)	週5日	ー	○

※1 令和7年度現在

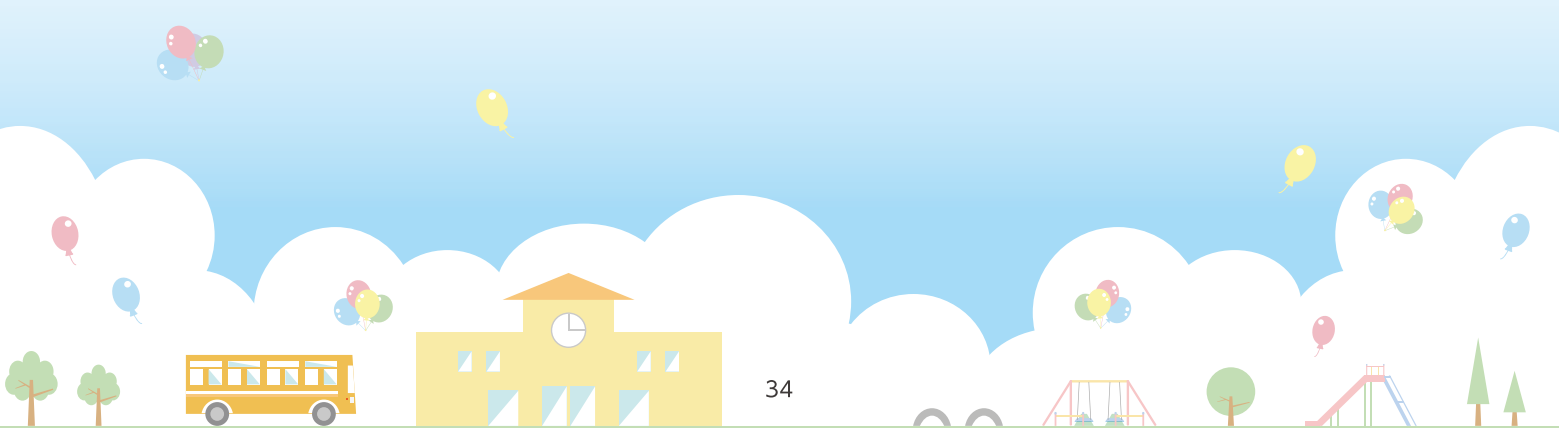
※2 学級編成基準を満たさないため、令和7年度3歳児クラスの編成なし

※3 こども園では預かり保育の土曜実施あり（石浜橋場こども園を除く）



台東区の幼稚園マップ

■ 区立幼稚園
 ● 私立幼稚園
 ▲ 区立こども園
 ▲ 私立こども園



台東区幼稚園案内冊子

令和7年3月発行

登録 令和6年度登録第75号

発行 台東区教育委員会 学務課

〒110-8615

東京都台東区東上野4-5-6

電話 03(5246)1412(直通)

印刷 株式会社ニホンプリント

台東區

