

【朝倉彫塑館通り沿道に土地・建物をお持ちの方へ】

朝倉彫塑館通りのまち並みに関するアンケート（第2回） 調査票

【あなた自身について】

問1 あなた自身についてお答えください。（各項目あてはまるもの1つに○をつけてください。）

年齢	1. 20歳代以下 2. 30歳代 3. 40歳代 4. 50歳代 5. 60歳代 6. 70歳代 7. 80歳以上
職業	1. 自営業 2. 会社員などのフルタイム勤務 3. アルバイトなどのパートタイム勤務 4. 専業主婦（夫） 5. 学生 6. 無職 7. その他（ ）
現在の居住地	1. 朝倉彫塑館通りに接している 2. 朝倉彫塑館通りに接していない （谷中地区・台東区内・その他（ ））
沿道にお持ちの権利	1. 土地および建物（戸建て住宅・集合住宅・その他） 2. 土地のみ所有 3. 建物のみ所有（戸建て住宅・集合住宅・その他） 4. 建物の賃貸（戸建て住宅・集合住宅・その他）
沿道の居住年数	1. 30年以上 2. 20年以上30年未満 3. 10年以上20年未満 4. 5年以上10年未満 5. 5年未満 6. 住んでいない
回答者	1. 権利者ご本人 2. 権利者ご家族 3. その他（ ）
第1回目アンケートのご協力	1. 第1回目アンケートに回答した 2. 第1回目アンケートに回答していない

問 2 あなたが現在沿道にお住まいの建物は、築何年になりますか。(あてはまるもの1つに○をつけてください。)

1. 1年未満
2. 1年以上5年未満
3. 5年以上10年未満
4. 10年以上20年未満
5. 20年以上30年未満
6. 30年以上40年未満
7. 40以上50年未満
8. 50年以上
9. わからない
10. 沿道に建物を所有していない、住んでいない

問 3 あなたの沿道にあるお住まいは、将来的にどのようにするか考えていますか。(あてはまるもの1つに○をつけてください。)

1. 今のまま残したい
2. 後継者、親族、知人に譲りたい
3. 新しく改築して住みたい
4. 貸家にしたい
5. 売却したい
6. 取り壊したい
7. どのようにするか特に決めていない
8. 沿道に建物を所有していない、住んでいない
9. その他 ()

【ご回答前にお読みください】

台東区では、朝倉彫塑館通り沿道のまち並みを維持、もしくは向上させることを目的に、景観ルール必要性を検討しています。

以下の問4～問11のような景観性に作用する工夫について、あなたのお考えを教えてください。写真については、あくまでイメージです。区として現時点でこのようにすると決めているものはありません。

【まち並みを守るための景観ルールについて】

① 軒や庇^{ひさし}に関する工夫

問4 以下の写真のように、沿道の建物に、屋根や庇^{ひさし}を付けて通りに対して軒を揃えることについて、どのようにお考えですか。(あてはまるもの1つに○をつけてください。)

1. 良いと思う
2. 良いと思わない
3. わからない



② 外壁の素材に関する工夫

問5 以下の写真は、谷中でよく使われている外壁素材です。このような素材を建物の外壁の素材として指定し、景観をそろえることについて、どのようにお考えですか。(あてはまるもの1つに○をつけてください。)

1. 良いと思う
2. 良いと思わない
3. わからない



③ 外壁色を限定する工夫

問6 令和4年度より施行されている「谷中地区景観形成ガイドライン」では、谷中で今後建てる建物の色について基準を設けていますが、ガイドラインで示されているよりも、さらに狭い範囲の色を朝倉彫塑館通りの色基準として設け、将来的に外観を揃えていくことについて、どのようにお考えですか。(あてはまるもの1つに○をつけてください。)

1. 良いと思う
2. 良いと思わない
3. わからない

【谷中地区景観形成ガイドライン】

谷中地区景観形成ガイドラインの詳細版は、右記の二次元コードからもご覧になれます。色彩基準については、28ページをご覧ください。



現行色彩基準の範囲内



色の基準の自由度が高い場合、個別事情によって共通性や連続性が感じられない街並みになってしまうことも考えられます。

より狭い範囲で色の基準を設定
(例：同系色でまとめた場合)



周辺景観との調和を考慮し、適切な色の基準を設けることにより、周辺を含めた美しい街並みを実現することができます。

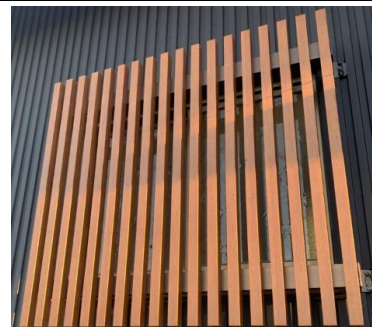
④ 道路に面した部分に関する工夫

問7 写真のように、通りから見える部分の窓や外壁のどこかに、木調の縦格子を取り付けて、景観的な統一感をはかることについて、どのようにお考えですか。(あてはまるもの1つに○をつけてください。)

1. 良いと思う
2. 良いと思わない
3. わからない



(出典：品川区)



(出典：窓香房)

⑤ 室外工作物に関する工夫

問8 写真のように、通りから見える部分の室外機等の建築設備に、目隠しを設置することで景観性を向上させようとする事について、どのようにお考えですか。(あてはまるもの1つに○をつけてください。)

1. 良いと思う
2. 良いと思わない
3. わからない



(出典：調布市)



(出典：株式会社タカショー)



(旧東海道品川宿)

⑥ 共通デザインの^{しつら}設えによる工夫

問9 以下の写真のように、通りに面した部分に共通デザインの^{あんどん}行灯やガーデンライト、通りの名を付した表札などを設置して、来街者から沿道の景観的な統一感を印象付けることについて、どのようにお考えですか。(それぞれ、あてはまるもの1つに○をつけてください。)

【行灯・ガーデンライト】

1. 良いと思う
2. 良いと思わない
3. わからない

【表札】

1. 良いと思う
2. 良いと思わない
3. わからない



行灯（伊丹酒蔵通り）

（出典：兵庫公式観光サイト）



ガーデンライト

（出典：relief 10）



表札（上野桜木一丁目）

⑦ ^{しきぎわ}敷際空間の緑化に関する工夫

問10 第1回目のアンケート結果より、朝倉彫塑館通りでは、既に敷際空間^{*}に緑化を行っている方が多い状況でした。(約51%が、既に敷際空間に花や緑を植えていると回答していました。) 以下の写真のように、敷際空間に花や緑を置くことをどのようにお考えですか。(あてはまるもの1つに○をつけてください。)

※「敷際空間」の説明については、表紙をご覧ください。

1. 良いと思う
2. 良いと思わない
3. わからない



（名古屋市西区四間道）



（出典：NPO 法人盛岡まち並み塾）



（出典：芦屋市）

問11 敷地空間に草花を置くことが良くない、困難だと思う要因として、どのようなものが考えられると思いますか。問10で「1. 良いと思う」または「3. わからない」と回答した方もお答えください。(複数回答可)

1. 草花の知識がないので、緑化の仕方がわからない
2. 金銭的負担が増える
3. 手間がかかる
4. 興味がない
5. 緑化するスペースがない
6. 現に実施中なので、特に阻害要因はない
7. その他()

【朝倉彫塑館通り沿道の景観の未来について】

問12 朝倉彫塑館通り沿道の景観の未来について、沿道住民と区が共に検討していく場があると良いと思われますか。(あてはまるもの1つに○をつけてください。)

1. 良いと思う
2. 良いと思わない
3. わからない

問13 沿道住民と区が共に検討していく場として、「谷中地区まちづくり協議会 朝倉彫塑館通り沿道部会」があります。参加してみたいと思いますか。(あてはまるもの1つに○をつけてください。)

1. 谷中地区まちづくり協議会 朝倉彫塑館通り沿道部会に既に参加している
2. 谷中地区まちづくり協議会 朝倉彫塑館通り沿道部会に参加してみたい
※部会への参加をご希望の方は、最後の設問の下に、お名前、ご住所、お電話番号をご記入いただければ、後日区からご案内いたします。
3. 特に参加はしたくない
4. その他()

【自由回答】

問 14 朝倉彫塑館通りのまちづくりに関するご意見がありましたら自由にご記入ください。

質問は以上です。ご協力ありがとうございました。

※問13で「2. 谷中地区まちづくり協議会 朝倉彫塑館通り沿道部会に参加してみたい」とご回答いただき、「朝倉彫塑館通り沿道部会」の見学ご希望の方は、以下にご連絡先を記載ください。

※本アンケート自体は匿名でご回答いただけます。見学をご希望でない方は、連絡先を記入する必要はございません。

お名前： _____

ご住所： _____

お電話番号： _____