

# ・ 観光施設等利用実態調査



# 観光施設等利用実態調査

## 1. 観光施設調査

### 1-1 調査概要

区内の主要観光施設35施設を対象に、平成17年1月～12月までの月別の入館者数を把握する目的で、各施設へ調査票を配布し、回収した。結果は、26施設から回答が得られ、回収率は74.3%であった。

### 1-2 調査結果報告

表3-1 調査対象施設

施設名	所在地	内容
東京国立博物館	国立 台東区上野公園13-9	日本を中心に、アジアの美術品、歴史資料など11万点を収蔵。本館、東洋館、平成館、表慶館、法隆寺宝物館の5つの展示館がある。
国立科学博物館	国立 台東区上野公園7-20	恐竜の骨格標本をはじめ、生命と地球の進化、動植物、宇宙など、科学系の展示では日本最大級の博物館。
国立西洋美術館	国立 台東区上野公園7-7	ロダンの彫刻58点のほか、ドロクロワ、モネ、ルノワールなど、西洋美術専門の美術館。本館の設計はル・コルビュジエ。
東京都美術館	都立 台東区上野公園8-36	日展、二科展など、美術団体の公募展会場として有名。新聞社など報道機関との共催で、年3-4回企画展も開催している。
上野の森美術館	民間 台東区上野公園1-2	母体は日本美術協会。常設展示はなく、企画展、公募展、現代美術展が行われている。
恩賜上野動物園	都立 台東区上野公園9-83	1882(明治15)年開園の、日本最古の動物園。有名なジャイアントパンダをはじめ、飼育動物は400種あまりと日本最多。西園と東園に分かれている。
硯の資料室	民間 台東区根岸3-3-18-20	中国硯(すずり)の研究者・楠文夫が収集した硯、水滴、石印など300点以上展示。手にとって鑑賞できる。入室は要事前予約。
書道博物館	区立 台東区根岸2-10-4	中国・日本の書道に関する古美術品、考古品など約16000点を収蔵。洋画家・書家の中村不折により、1936(昭和11)年に開館された。
朝倉彫塑館	区立 台東区谷中7-18-10	彫塑家・朝倉文夫が自ら設計した住居兼アトリエに、作品やコレクションが展示されている。西洋建築と日本建築が融合した特徴的な建物。
大名時計博物館	民間 台東区谷中2-1-27	陶芸家の故・上口恵朗が収集した、珍しい大名時計(大名お抱えの時計師が作った時計が380点ほど展示されている)。
下町風俗資料館	区立 台東区上野公園2-1	大正～昭和の下町の長屋、商店、銭湯などの内装と生活道具が展示され、当時の暮らしを体験できる資料館。
下町風俗資料館付設展示場(旧吉田屋酒店)	区立 台東区上野桜木2-10-6	江戸時代から谷中で酒屋を営んでいた「吉田屋」の建物を移築。館内には、酒類の販売に用いた昔の道具、資料などを展示。
旧東京音楽学校奏楽堂	区立 台東区上野公園8-43	日本最古の木造の洋式音楽ホール。東京音楽学校(現・芸大音楽部)の施設として1890(明治23)年に創建。公開日は火曜・木曜・日曜。
世界の銀器館	民間 台東区東上野3-1-13	台東区に職人を多く擁する東京銀器ほか、イギリスやトルコなど古今東西の銀器を展示。(株)大淵銀器のショールームを兼ねている。
袋物参考館	民間 台東区浅草橋2-4-1	世界46か国と3地域のバッグ、企画から生まれたユニークな袋物などを所蔵。バッグメーカーの(株)プリンセストラヤ社内にある。
日本文具資料館	民間 台東区柳橋1-1-15	筆記具やそろばん、計算機を中心に、古今の珍しい文房具の展示。東京文具販売健康保険組合館内にある。
エース 世界のカバン館	民間 台東区駒形1-8-10	カバンメーカー・エース(株)の創業者が開設したカバン博物館。世界31か国から集めたバッグやラゲージ420点を展示。
太鼓館	民間 台東区西浅草2-1-1	和太鼓・神輿・祭礼具の老舗(株)宮本卯之助商店が、世界中から集めた600点もの太鼓を展示。太鼓は一部を除いて実際に打つことができる。
江戸下町伝統工芸館(ギャラリー匠)	区立 台東区浅草2-22-13	刃物、桐たんす、仏壇、かんざしなど、江戸の伝統工芸品を展示・販売。毎週土・日は職人さんの実演が行われる。
皮革産業資料館	民間 台東区橋場1-36-2	台東区の地場産業である皮革産業に関する資料を陳列。蹴鞠用の靴から王選手が記録を達成した時のスパイクまで、皮革製品の展示品は幅広い。
一葉記念館	区立 台東区竜泉3-18-4	明治の女流作家・樋口一葉が住んでいた竜泉に建てられた記念館。「たけくらべ」の自筆原稿や書簡、遺品などを見学できる。
象牙工芸館	民間 台東区西浅草3-26-3	象牙で作られた美術品や日用品の展示。アフリカ象の生態紹介など。東京象牙美術工芸協同組合内にある。
池波正太郎記念文庫	区立 台東区西浅草3-25-16	池波正太郎の自筆原稿、著作、復元された書画などを公開。時代小説に関する資料も充実。台東区立中央図書館内にある。
テボ浅草館	民間 台東区西浅草2-27-7	浅草の古い街並みを再現したスペースと、浅草に関する資料の図書室がある。昔の新聞の電気に関する記事や、レトロな電化製品の展示も。
黒田記念館	国立 台東区上野公園13-43	近代洋画家の大家・黒田清輝の遺志により設立された東京文化財研究所内で、彼の代表作や資料を展示。公開日は毎週水曜・土曜。
旧岩崎邸庭園	都立 台東区池之端1-3-45	三菱創始者・岩崎家の本邸として1896(明治29)年に建てられた。ジョサイア・コンドル設計の壮麗な洋館と撞球室、和館、和洋併置式の庭園がある。
横山大観記念館	民間 台東区池之端1-4-24	日本画家・横山大観の住居に、彼の作品や習作、遺品が展示されている。公開日は毎週木曜～日曜。
ねぎし三平堂	民間 台東区根岸2-10-12	名落語家・故林家三平の記念館。三平が使っていた衣装、台本、ネタ帳の展示やビデオ放映、落語会の開催など。公開日は水曜・土曜・日曜。
子規庵	民間 台東区根岸2-5-11	明治時代の歌人・正岡子規が書斎兼病室として用いた建物を再建。一般公開している。
かわとはきものギャラリー	都立 台東区花川戸1-14-16	東京都立皮革技術センター台東支所内。皮革と履物の歴史やファッション、統計などの資料と、最新の紳士・婦人靴を展示公開している。
浅草花やしき	民間 台東区浅草2-28-1	浅草の街中にあるコンパクトな遊園地。1953(昭和28)年設置のローラーコースターが有名。江戸末期に誕生した花園の流れを汲む。
浅草演芸ホール	民間 台東区浅草1-43-12	落語協会と落語芸術協会が10日ごとに交互で公演を行うホール。演目は落語、漫才、漫談、マジック、曲芸など。
浅草大勝館	民間 台東区浅草2-10-1	六区にあり、2001(平成13)年に復活した大衆演劇の常設劇場。月替わりで芝居、歌謡ショーなどを上演。
木馬館(木馬亭)	民間 台東区浅草2-7-5	1977(昭和52)年オープンの大衆演劇場。上演される演目は狂言(特別舞踊劇)、歌謡ショーなど。
鈴木演芸場	民間 台東区上野2-7-12	上野広小路にある老舗演芸ホール。落語、漫才、曲芸、紙切り、マジックなど、10日ごとに演目を替えながら上演。

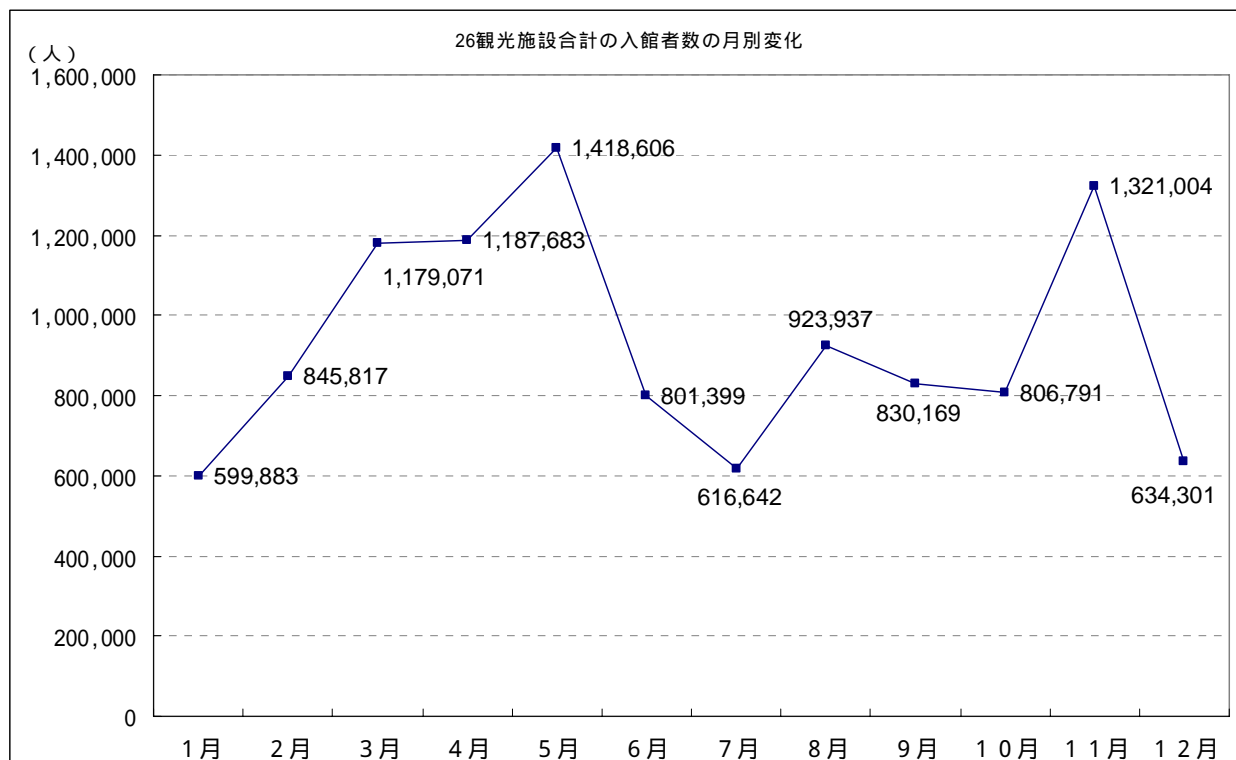
表3-2 施設別・月別の入館者数

入館者数

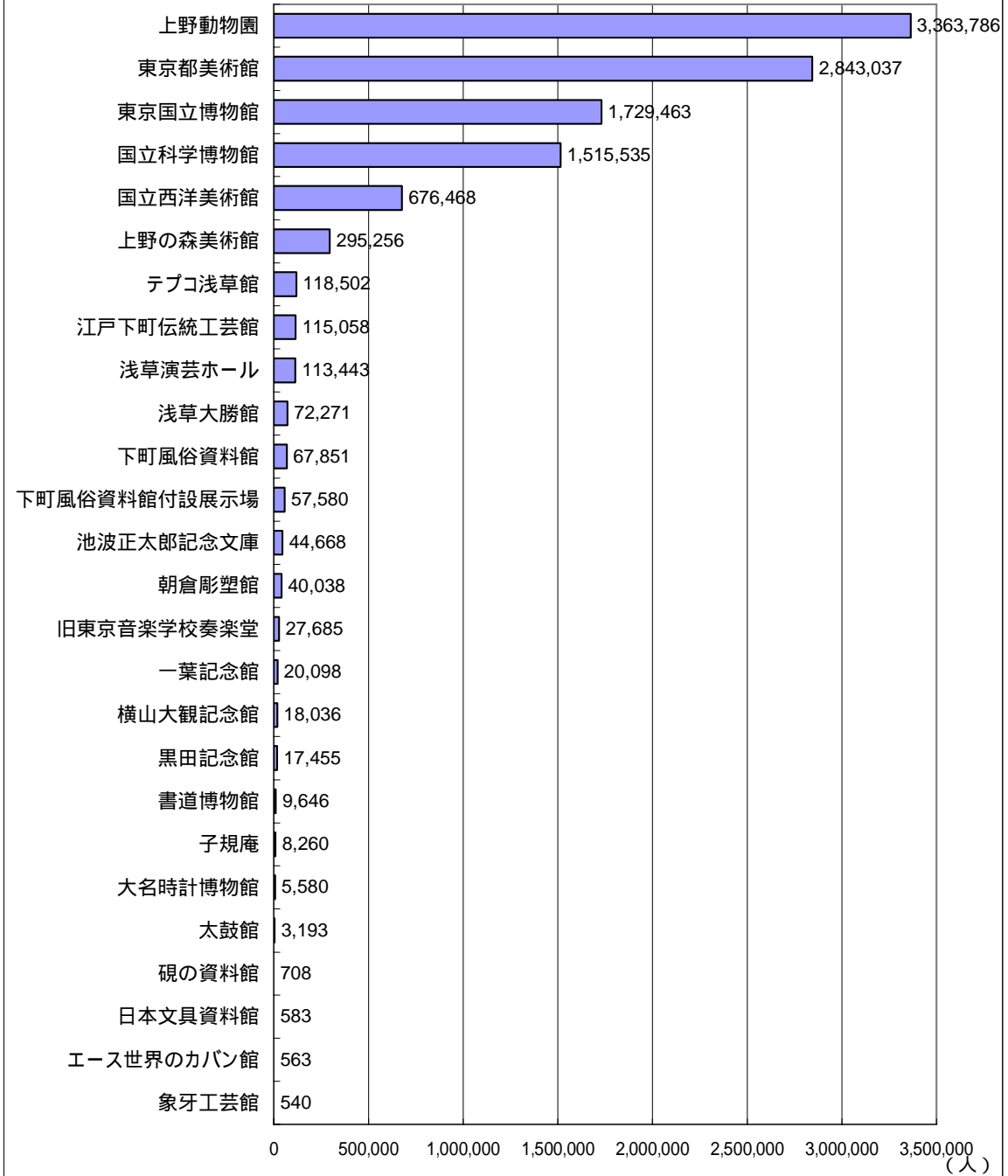
施設名	1月	2月	3月	4月	5月	6月	7月	8月	9月	10月	11月	12月	合計
東京国立博物館	107,225	265,234	206,984	161,659	190,485	102,467	44,880	79,457	63,813	96,239	318,399	92,621	1,729,463
国立科学博物館	88,121	78,017	145,004	202,379	216,867	184,284	108,384	185,127	56,543	84,737	101,544	64,528	1,515,535
国立西洋美術館	12,459	12,808	66,030	79,728	120,946	21,392	105,554	121,764	80,233	19,436	20,881	15,237	676,468
東京都美術館	94,180	264,151	304,115	168,111	205,248	213,184	89,819	252,959	282,645	269,180	456,964	242,481	2,843,037
上野の森美術館	30,237	6,580	13,311	14,333	18,208	16,591	22,078	18,144	59,305	14,728	37,954	43,787	295,256
上野動物園	184,917	166,430	390,733	497,827	581,946	209,542	179,967	212,007	235,420	262,265	310,915	131,817	3,363,786
硯の資料館	71	43	62	68	79	52	59	57	60	57	52	48	708
書道博物館	304	395	469	541	484	477	750	458	795	1,074	1,974	1,925	9,646
朝倉彫塑館	2,062	2,235	3,573	4,430	5,912	3,370	2,782	2,733	2,808	3,911	4,043	2,179	40,038
大名時計博物館	192	395	483	1,227	1,469	478	休館	休館	休館	582	516	238	5,580
下町風俗資料館	5,260	4,183	5,429	6,912	9,901	5,870	5,278	5,185	4,064	5,602	7,004	3,163	67,851
下町風俗資料館付設展示場	4,207	3,040	4,909	8,955	7,613	3,693	3,135	2,981	3,781	6,121	6,261	2,884	57,580
旧東京音楽学校奏楽堂	1,730	1,480	2,282	2,778	4,064	2,144	2,459	2,022	1,895	2,041	2,526	2,264	27,685
日本文具資料館	25	38	57	58	56	77	35	73	43	42	34	45	583
エース世界のカバン館	30	61	45	39	40	51	52	50	30	47	62	56	563
太鼓館	185	222	241	235	485	312	275	243	256	226	252	261	3,193
江戸下町伝統工芸館	16,774	7,511	7,707	7,848	14,684	6,983	9,072	7,932	7,620	7,528	13,575	7,824	115,058
一葉記念館	6,660	484	1,979	1,340	1,487	1,124	1,079	734	813	1,160	2,601	637	20,098
象牙工芸館	60	40	50	110	40	40	40	20	20	40	40	40	540
池波正太郎記念文庫	3,577	2,883	3,561	3,377	4,321	3,284	4,466	3,728	3,689	4,810	4,021	2,951	44,668
テブコ浅草館	14,427	15,545	4,887	6,509	9,998	6,351	20,650	9,569	8,614	9,044	7,870	5,038	118,502
黒田記念館	764	1,108	1,308	2,142	2,063	1,389	494	休館	1,169	2,208	3,335	1,475	17,455
横山大観記念館	1,243	1,451	1,894	2,636	2,513	1,309	749	203	1,387	1,799	2,249	603	18,036
子規庵	353	450	651	734	840	489	456	177	2,019	595	924	572	8,260
浅草演芸ホール	14,787	6,211	7,722	9,315	12,888	8,176	8,486	12,109	8,265	8,487	8,772	8,225	113,443
浅草大勝館	10,033	4,822	5,585	4,392	5,969	8,270	5,643	6,205	4,882	4,832	8,236	3,402	72,271
合計	599,883	845,817	1,179,071	1,187,683	1,418,606	801,399	616,642	923,937	830,169	806,791	1,321,004	634,301	11,165,303

黒田記念館：7月は、徳島県立近代美術館での黒田清輝展のために、3日間のみ開館

月別に入館者数の変化を見ると、ゴールデンウィークを含む5月の入館者数が最も多く、次いで秋の行楽シーズンにかけて増加している。また、3月～5月にかけては月に100万人以上の入館者数を確保している。逆に狭間ではあるが12月～1月の寒い時期においてはピーク時の半数以下になっている。



施設別の年間入館者数（平成17年）



## 2. 宿泊施設調査

### 1 - 1 調査概要

#### ア. 調査対象区内の主要宿泊施設(台東区ホテル旅館協会加盟宿泊施設)64施設

< 上野・谷中地区 >

< 浅草地区 >

No.	ホテル名	所在地	業務形態
1	ホテル 香新	台東区根岸2-19-24	ビジネスホテル
2	ホテル セレッソ	台東区根岸2-6-1	ビジネスホテル
3	水月ホテル鷗外荘	台東区池之端3-3-21	ビジネスホテル
4	ソフィテル東京	台東区池之端2-1-48	ホテル
5	きぬやホテル	台東区上野2-14-28	ビジネスホテル
6	ホテル 観月荘	台東区上野2-14-28	ビジネスホテル
7	上野ファーストシティホテル	台東区上野1-14-8	ビジネスホテル
8	ビジネスホテル 福寿	台東区上野3-21-7	ビジネスホテル
9	ホテル 丸谷	台東区上野6-7-6	ホテル
10	ホテル 松本	台東区上野7-5-3	ビジネスホテル
11	ホテル 福屋	台東区上野7-5-2	ビジネスホテル
12	ホテル ニューウエノ	台東区上野7-2-5	ビジネスホテル
13	ホテル アスティル上野	台東区上野7-7-1	ビジネスホテル
14	ツーリストホテル	台東区上野3-18-11	ビジネスホテル
15	東金屋ホテル	台東区上野3-17-5	ビジネスホテル
16	ビジネスホテル 山百合	台東区東上野2-19-5	ビジネスホテル
17	ビジネスホテル やなぎや	台東区東上野2-19-4	ビジネスホテル
18	上野ターミナルホテル	台東区東上野2-21-11	ビジネスホテル
19	NEW伊豆ホテル	台東区東上野3-13-1	ビジネスホテル
20	ホテル ニュー東北	台東区東上野3-14-2	ビジネスホテル
21	チサンホテル上野	台東区東上野5-5-6	ビジネスホテル
22	入谷アーバンホテル	台東区入谷1-25-6	ビジネスホテル
23	アネックス 勝太郎 新館	台東区谷中3-8-4	旅館
24	寿々木旅館	台東区谷中7-15-23	ビジネスホテル
25	澤の屋旅館	台東区谷中2-3-11	旅館
26	山中旅館	台東区池之端4-23-1	旅館
27	旅館 勝太郎	台東区池之端4-16-8	旅館
28	小松屋旅館	台東区上野6-13-2	旅館
29	きぬや本館	台東区上野6-8-11	旅館
30	ホテル 小松	台東区上野7-2-21	ビジネスホテル
31	ホテル 三河屋	台東区東上野5-1-13	旅館

No.	ホテル名	所在地	業務形態
32	OAK HOTEL	台東区東上野6-1-2	ビジネスホテル
33	ツクバホテル	台東区元浅草2-7-8	ビジネスホテル
34	東横イン浅草千束	台東区千束1-15-1	ビジネスホテル
35	浅草ビューホテル	台東区西浅草3-17-1	ホテル
36	サンホテル 浅草	台東区浅草1-9-2	ビジネスホテル
37	浅草ビスタホテル	台東区寿2-2-9	ビジネスホテル
38	ホテル 蔵前	台東区蔵前3-7-1	ビジネスホテル
39	ホテル マーキュリー	台東区浅草橋2-1-9	ビジネスホテル
40	ホテル 柳橋	台東区柳橋1-3-12	ビジネスホテル
41	ベルモンテホテル	台東区柳橋1-2-8	ホテル
42	チサンイン浅草	台東区駒形1-4-17	ホテル
43	浅草プラザホテル	台東区浅草1-2-1	ビジネスホテル
44	ホテル ブルーウエーブイン浅草	台東区浅草2-33-7	ビジネスホテル
45	ホテル 浅草三河屋	台東区花川戸2-7-11	ビジネスホテル
46	ホテル μ(ミュー)	台東区花川戸2-14-2	ホテル
47	スカイコート浅草	台東区浅草6-35-8	ビジネスホテル
48	観光ホテル ニューアオキ	台東区千束4-23-3	ホテル
49	ホテル サンルート浅草	台東区雷門1-8-5	ビジネスホテル
50	ドーミーイン浅草	台東区花川戸1-3-4	ビジネスホテル
51	浅草セントラルホテル	台東区浅草1-5-3	ビジネスホテル
52	パークインヒダカ	台東区浅草3-4-12	ビジネスホテル
53	喜久屋旅館	台東区西浅草2-18-9	旅館
54	栃木屋ホテル	台東区西浅草2-25-2	旅館
55	助六の宿 貞千代	台東区浅草2-20-1	旅館
56	ホテル 衣	台東区浅草2-17-8	旅館
57	ホテル ホワイトイン	台東区浅草2-14-10	旅館
58	ホテル 栃木屋本店	台東区浅草3-7-2	旅館
59	旅館 角海老	台東区浅草3-27-2	旅館
60	ファミリーホテル 加茂川	台東区浅草1-30-10	旅館
61	旅館 浅草指月	台東区浅草1-31-11	旅館
62	旅館 三河屋本店	台東区浅草1-30-12	旅館
63	ホテル 雷門	台東区浅草1-18-2	旅館
64	ホテル ニュー魚眠荘	台東区雷門2-20-4	ビジネスホテル

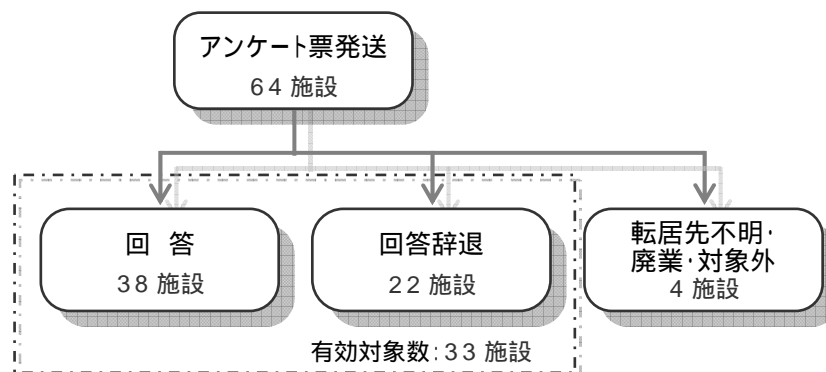
OAK HOTEL : ビジネスホテルナスタ  
チサンホテル上野 : ホテルTOWA上野

イ. 調査実施日 : 平成18年10月15日 ~ 12月15日

ウ. 調査方法 : 郵送配布(据え置き)訪問回収による調査

エ. 調査項目 : 宿泊施設の概要、宿泊者数、外国人の宿泊者の受け入れ状況 等

オ. 回収結果 : 64施設に配布し、38施設から回答が得られ、回収率は59.4%で、有効回答数は33施設、回答率は51.2%となった。



## 1 - 2 調査結果報告

### (1) 施設の概要

回答が得られた33施設の施設概要を整理した。

#### < 施設の概要 >

No.	宿泊施設の種類の 室数 (室)	収容 人数 (人)	建物の構造	延べ面積 (㎡)	建物の階数	主な付属施設								その他	店舗	駐車場 (台 数)			
						休憩室	食堂	喫茶室	お土産コーナー	大浴場	サウナ	自販機コーナー	ゲームコーナー				ランドリー		
1	ビジネスホテル	44	81	鉄筋コンクリート造	881	地上7階・地下1階												なし	
2	ビジネスホテル	77	100	鉄筋コンクリート造	2100	地上6階・地下1階												なし	
3	ビジネスホテル	19	49	鉄筋コンクリート造	818.706	地上6階												なし	
4	ビジネスホテル	76	96	鉄筋コンクリート造		地上8階・地下1階											居酒屋	なし	
5	ビジネスホテル	95	115	鉄骨造	2909	地上9階・地下1階												なし	
6	ビジネスホテル	23	32		641.74	地上4階・地下1階											バーラウンジ	なし	
7	ビジネスホテル	31	39	鉄筋コンクリート造		地上6階・地下1階												なし	
8	ビジネスホテル	73	100	鉄骨鉄筋造	1980	地上7階・地下1階											会議室	日本料理店、カフェ&バー	なし
9	ビジネスホテル	75	81	鉄筋コンクリート造		地上9階・地下1階												4	
10	ビジネスホテル	109		鉄骨造		地上10階												あり	
11	ビジネスホテル	136	201	鉄筋コンクリート造	3110	地上10階												なし	
12	ビジネスホテル	50	73	鉄筋コンクリート造		地上8階・地下1階											居酒屋、コンビニ	なし	
13	ビジネスホテル	190	247	鉄筋コンクリート造	6725	地上10階												27	
14	ビジネスホテル	96	112	鉄筋コンクリート造		地上10階												4	
15	ビジネスホテル	20	50	鉄筋コンクリート造	2000	地上5階												なし	
16	ビジネスホテル	120	183	鉄筋コンクリート造		地上10階												ファミリーレストラン「ジョナサン」	34
17	ビジネスホテル	134	189	鉄筋コンクリート造	4168	地上8階・地下2階												コンビニ、ファミレス	なし
18	ビジネスホテル	45	70	鉄筋コンクリート造		地上8階・地下1階												居酒屋、カラオケパブ	なし
19	ビジネスホテル	30	80	鉄筋コンクリート造		地上7階・地下1階												4	
20	ビジネスホテル	20	40	鉄筋コンクリート造	772	地上7階・地下1階												4	
21	ホテル	125	320	鉄筋コンクリート造		地上6階・地下1階												フットケアサロン	5
22	ホテル	77	177	鉄筋コンクリート造	3500	地上10階・地下1階												2	
23	旅館	17	40	鉄筋コンクリート造	700	地上3階												2	
24	旅館		25	木造		地上2階													
25	旅館	12	22	鉄筋コンクリート造	509	地上3階												なし	
26	旅館	10	20	木造(モルタル)		地上2階												2	
27	旅館	7	18	木造	860.4	地上2階												なし	
28	旅館	17	30	鉄筋コンクリート造		地上4階												なし	
29	旅館	38	74	鉄筋コンクリート造	1190.47													なし	
30	旅館	10	30	鉄筋コンクリート造	380	地上4階												1	
31	旅館	20	80	鉄筋コンクリート造	1000	地上6階・地下1階												なし	
32	旅館	13	50	鉄筋コンクリート造		地上6階												なし	
33	旅館	23	42	鉄筋コンクリート造	738	地上6階・地下1階											展望風呂	なし	

#### 客室数

区分	施設数
1～50室	19
51～100室	7
101～150室	5
151室以上	1
計	32

#### ビジネスホテル

区分	施設数
1～50室	8
51～100室	6
101～150室	5
151室以上	1
計	20

#### ホテル

区分	施設数
1～50室	1
51～100室	1
101～150室	0
151室以上	0
計	2

#### 旅館

区分	施設数
1～50室	10
51～100室	0
101～150室	0
151室以上	0
計	10

#### 収容人数

区分	施設数
1～50人	14
51～100人	10
101～150人	2
151～200人	3
201～250人	2
301人以上	1
計	32

#### ビジネスホテル

区分	施設数
1～50人	5
51～100人	7
101～150人	2
151～200人	2
201～250人	2
301人以上	1
計	19

#### ホテル

区分	施設数
1～50人	0
51～100人	1
101～150人	0
151～200人	1
201～250人	0
301人以上	0
計	2

#### 旅館

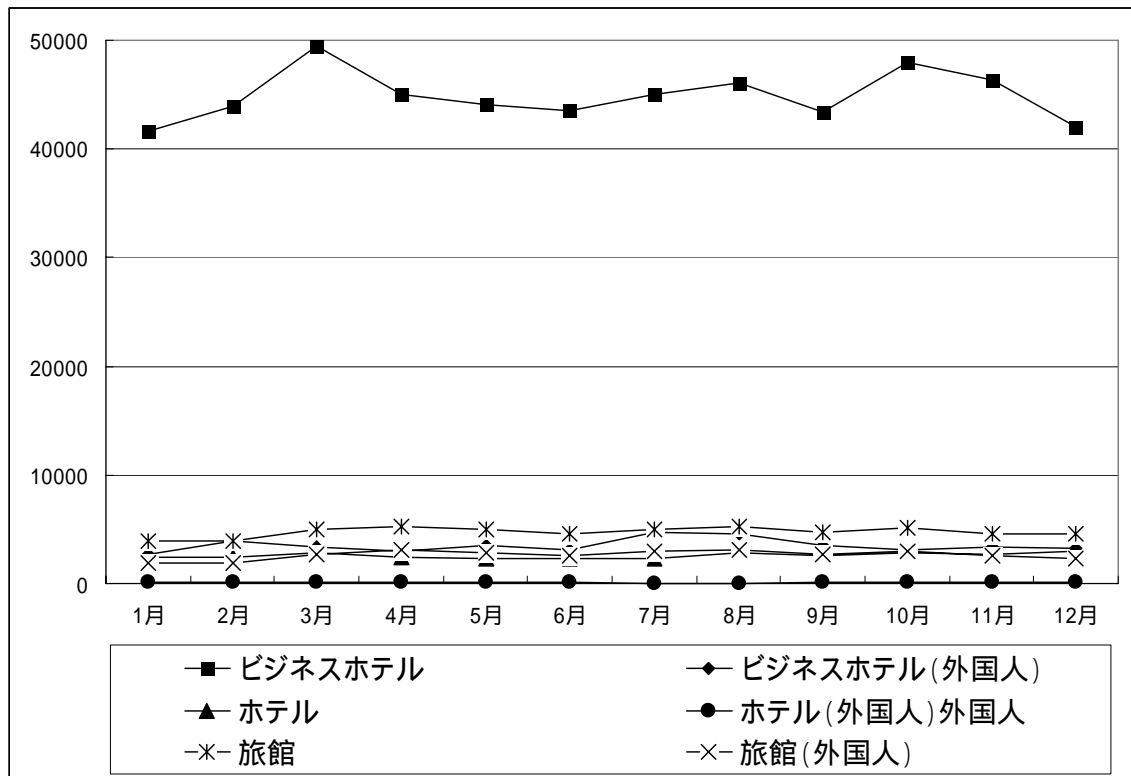
区分	施設数
1～50人	9
51～100人	2
101～150人	0
151～200人	0
201～250人	0
301人以上	0
計	11

(2) 宿泊数

33施設の宿泊者数を月別に集計したものが下記の表である。これら33宿泊施設で年間701,055人の宿泊者数があり、うち外国人は74,746人で全体の10.7%を占めている。

< 業態別・月別の宿泊者数 >

宿泊施設の種類の		1月	2月	3月	4月	5月	6月	7月	8月	9月	10月	11月	12月	合計
ビジネスホテル	日本人	41,581	43,955	49,515	45,007	44,045	43,523	45,041	46,143	43,386	47,935	46,364	42,105	538,600
	外国人	2,716	3,964	3,403	2,937	3,496	3,047	4,705	4,592	3,448	3,137	3,395	3,207	42,047
	合計	44,297	47,919	52,918	47,944	47,541	46,570	49,746	50,735	46,834	51,072	49,759	45,312	580,647
ホテル	日本人	2,493	2,400	2,848	2,396	2,285	2,262	2,355	2,872	2,570	2,811	2,656	2,962	30,910
	外国人	68	89	123	104	97	73	53	63	122	158	88	107	1,145
	合計	2,561	2,489	2,971	2,500	2,382	2,335	2,408	2,935	2,692	2,969	2,744	3,069	32,055
旅館	日本人	3,876	3,958	5,038	5,218	4,994	4,519	5,030	5,264	4,714	5,055	4,575	4,558	56,799
	外国人	1,867	1,823	2,731	3,123	2,810	2,519	3,009	3,125	2,729	2,912	2,552	2,354	31,554
	合計	5,743	5,781	7,769	8,341	7,804	7,038	8,039	8,389	7,443	7,967	7,127	6,912	88,353
合計	日本人	47,950	50,313	57,401	52,621	51,324	50,304	52,426	54,279	50,670	55,801	53,595	49,625	626,309
	外国人	4,651	5,876	6,257	6,164	6,403	5,639	7,767	7,780	6,299	6,207	6,035	5,668	74,746
	合計	52,601	56,189	63,658	58,785	57,727	55,943	60,193	62,059	56,969	62,008	59,630	55,293	701,055



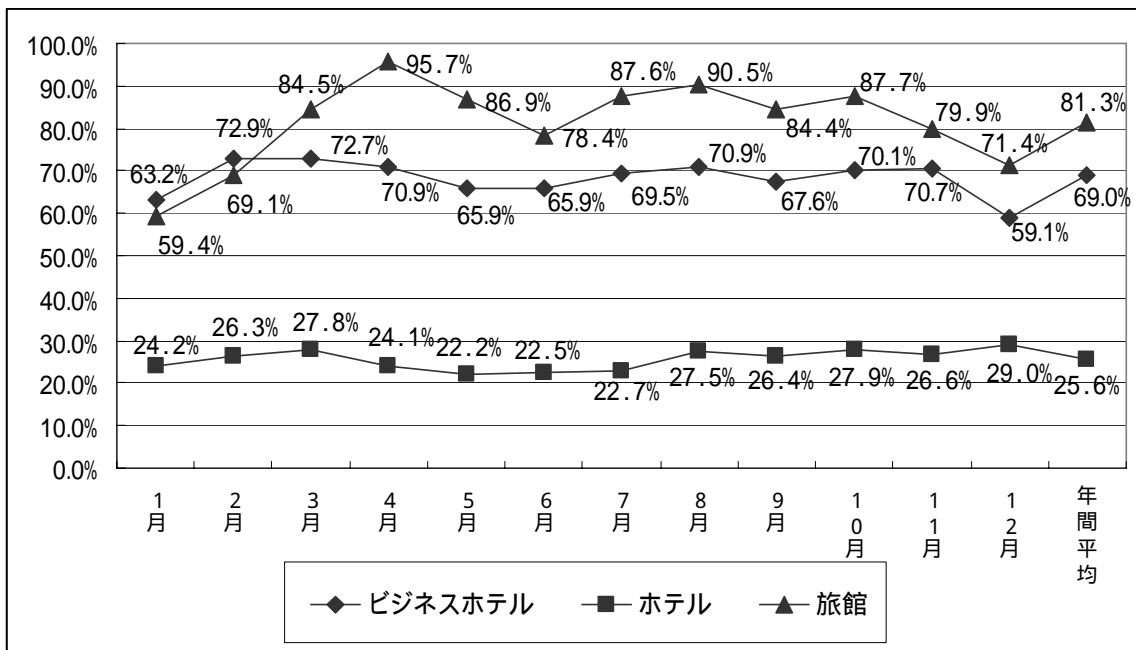


( 3 ) 宿泊施設の稼働率

33施設の稼働率を月別に集計したものが下記の表である。稼働率の年間平均はビジネスホテルが69.0%、ホテルが25.6%、旅館が81.3%となっている。

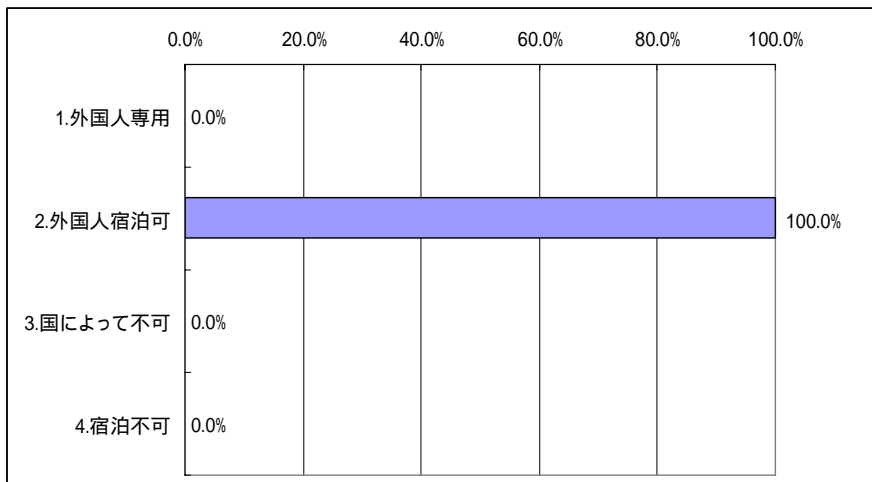
< 宿泊施設の稼働率 >

宿泊施設の種類	1月	2月	3月	4月	5月	6月	7月	8月	9月	10月	11月	12月	平均
ビジネスホテル	63.2%	72.9%	72.7%	70.9%	65.9%	65.9%	69.5%	70.9%	67.6%	70.1%	70.7%	59.1%	69.0%
ホテル	24.2%	26.3%	27.8%	24.1%	22.2%	22.5%	22.7%	27.5%	26.4%	27.9%	26.6%	29.0%	25.6%
旅館	59.4%	69.1%	84.5%	95.7%	86.9%	78.4%	87.6%	90.5%	84.4%	87.7%	79.9%	71.4%	81.3%



( 4 ) 外国人への対応

本宿泊施設調査で回収できた33施設では、全施設で外国人宿泊の受け入れが可能という回答が得られた。



<b>台東区の観光振興についての意見</b>
台東区には浅草、谷中をはじめとする下町文化財と、上野公園を中心に多数点在する博物館、美術館など、歴史的・文化的な財産が数多くあり、当ホテルにもそれらの観光目的で宿泊されるお客様が多いです。外国人向けのガイドブックや地図などがあるとよいと思います。
英語のサインをもっと多くしたほうがよいと思います。
場所柄、日頃より永寿病院への道案内が多いので、看板(案内標識)の設置、およびペDESTリアンデッキの階段(エレベーター)の増設を希望します。
両替施設やトイレなどの環境設備、英語・フランス語・中国語・韓国語などの案内図などの設備をきちんとして欲しい。(外国人の)受け入れ態勢ができていないように思われます。
観光施設や多数のイベントなどは充分と思われる。観光バスでの来訪でしたら問題ありませんが、成田空港や羽田空港から浅草を目指す場合、都営浅草線の浅草駅から地上への導線が駒形寄りのエレベーターを除けばひとつもなく、浅草で宿泊される外国人(個人客)は大きなスーツケースなどを持っているとな非常に大変な状況となっている、外国人だけでなく高齢者も含め、バリアフリーの面で今後対応してもらいたい。成田からならどうしても、京成のスカイライナーを案内して京成上野からタクシー利用をまずすすめてしまいます。
観光課の職員さんが無愛想ですね。観光課というか区役所のお仕事は一種のサービス業ですね。事務職だからとかは関係なく、区民相手のサービス業だと思います。コンビニでさえあいさつくらいはします。まず“ウェルカム”でしょう。
大きな上野駅があるので交通至便、歴史、美術と音楽文化。素晴らしい所です。
外国人向けの観光事業に力を入れているようだが、外国人向けのインフォメーション、パンフレット(例:めぐりん、台東区全域の地図)が不足しているように見えます。当館では独自に作成しています。
99%が外国人ですので、英文のパンフレットをできるだけお願いします。上野公園旅館組合員と、ジャパニーズイングループの組合員です。
外国人観光客がほとんど(宿泊センターを通して来る)。日暮里駅のすぐそばなので、どこにでも出やすく来やすい環境だと思う。羽田や成田からそのまま来られる。台東区の環境に関しては、もう慣れ親しんでいるので思うところは特になし。
街が汚い、タバコ捨て