

保存版

台东区

高潮水灾 灾害地图

~高潮的发生导致河川溢流的情况~

【浸水予想区域】

有关高潮水灾灾害地图（浸水予想区域）

该地图基于东京都制作的「高潮浸水予想区域图（平成30年（2018年）3月）」，表示因台风、低气压导致高潮发生的情况下的浸水予想区域和浸水深度，同时明确表示各个地区的避难场所，希望有助于各位的避难。

予想发生浸水受灾的区域和其程度，基于可予想的最大规模的高潮（登陆时中心气压910hPa，最大旋衡风速半径75km，移动速度73km/h）进行模拟，但是根据降雨的情形和土地的形态等会有不同。另外，台东区予想在高潮和计划规模的洪水同时发生时会出现浸水，并不是高潮发生就一定发生该地图所示的浸水受灾。

督促各位避难的情况下，台东区会发布避难指示等的避难信息，请充分注意各种气象信息和避难信息。

您应该采取的避难行动？

您居住的场所是否予想浸水？

是

自家住宅在二层以上？

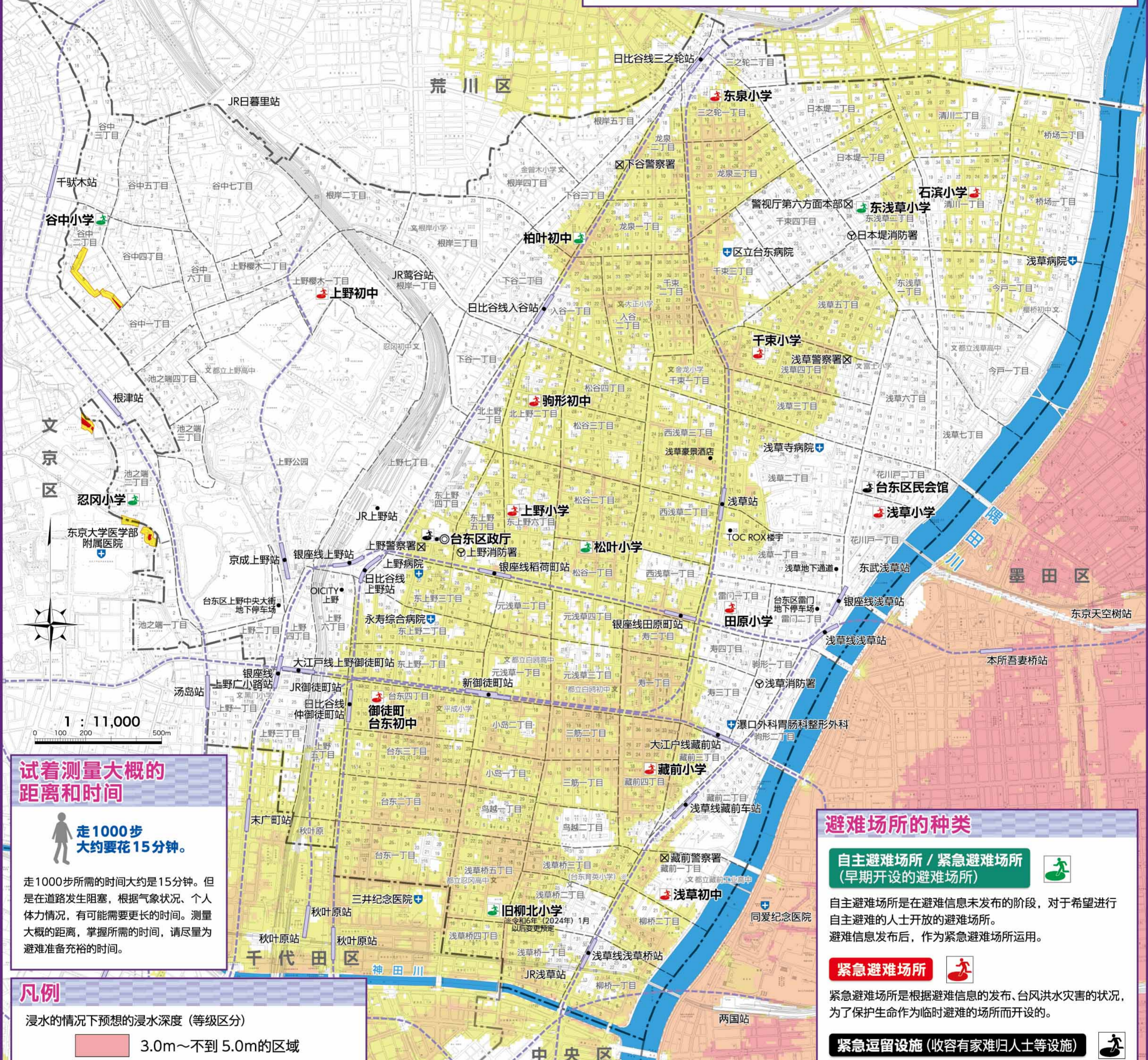
否

是

没有必要避难。请注意荒川泛滥、神田川泛滥、内陆水泛滥和泥沙灾害。即使未予想会受灾，但在比周围低的地形等的情况下，请确认气象厅和台东区发布的信息，根据必要进行避难。

避难信息发布的情况下，因为有灾害发生的危险，所以请前往紧急避难场所避难。

即使在避难信息发布的情况下也请居家避难（前往二层以上避难）。还请继续警戒荒川泛滥。



试着测量大概的距离和时间

走1000步
大约要花15分钟。

走1000步所需的时间大约是15分钟。但是在道路发生阻塞，根据气象状况、个人体力情况，有可能需要更长的时间。测量大概的距离，掌握所需的时间，请尽量为避难准备充裕的时间。

凡例

浸水的情况下予想的浸水深度（等级区分）

- 3.0m~不到5.0m的区域
- 1.0m~不到3.0m的区域
- 0.5m~不到1.0m的区域
- 不到0.5m的区域

- 自主避难场所 / 紧急避难场所
- 紧急避难场所
- 紧急逗留设施（收容有家难归人士等设施）

- ◎ 区政庁
- ⊙ 消防署
- ⊠ 警察署
- ⊕ 急救病院
- 地下街等设施
- 泥沙灾害警戒区域
- 泥沙灾害特别警戒区域
- 区界
- 町・丁目界
- 河川
- 地铁以及地下式铁道

予想浸水深度的大体推测

浸水深度的颜色区分

3.0m~不到5.0m

1.0m~不到3.0m

0.5m~不到1.0m

不到0.5m

避难场所的种类

自主避难场所 / 紧急避难场所
（早期开设的避难场所）

自主避难场所是在避难信息未发布的阶段，对于希望进行自主避难的人士开放的避难场所。避难信息发布后，作为紧急避难场所运用。

紧急避难场所

紧急避难场所是根据避难信息的发布、台风洪水灾害的状况，为了保护生命作为临时避难的场所而开设的。

紧急逗留设施（收容有家难归人士等设施）

紧急逗留设施是在开设自主避难场所的同一时期，作为收容有家难归人士等的设施而开设的。

※上述设施是台东区为了在水灾发生的情况下作为临时确保生命安全的场所而开设并运营的。另外，与发生地震时的避难所不同，不是生活的场所，所以请自备水和食物。

推荐居家避难 ~避难就是逃避灾难~

当高潮发生导致河川溢流的情况下，因为浸水持续时间较短，前往自家住宅的二层以上进行避难（居家避难），可以充分逃避灾难。另外，虽然台东区在避难场所实行感染对策，但是前往避难场所的避难仍然伴随有感染风险。「居家避难」能从灾难和感染病的风险中同时保护自己的安全。

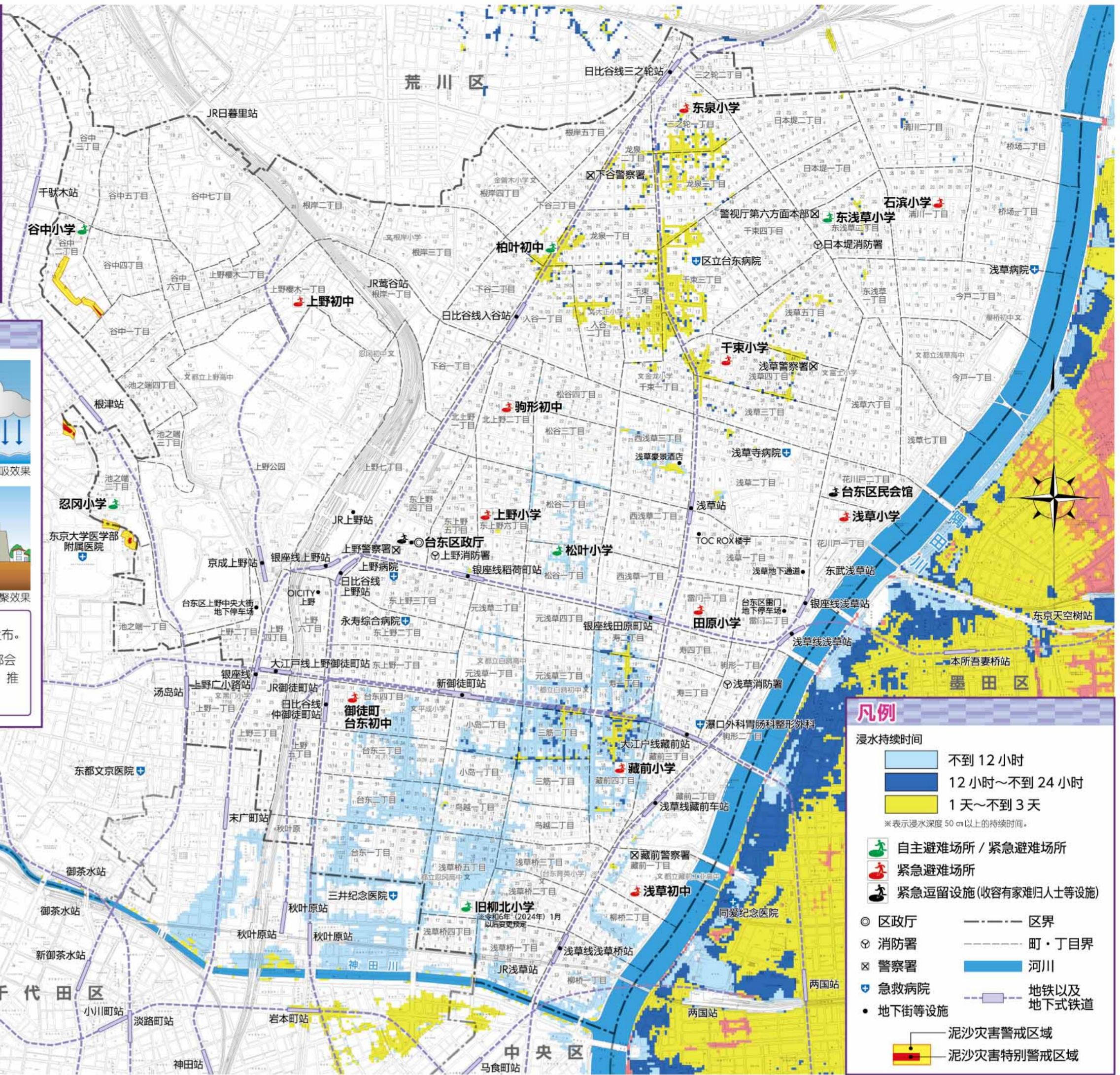
「该地图得到东京都知事的承认，使用东京都缩小比例2,500分之一的一等地图制作。（承认号码）3都市基交第70号」

【浸水持续时间】

有关高潮水灾灾害地图 (浸水持续时间)

该地图基于东京都制作的「高潮浸水预想区域图(平成30年(2018年)3月)」,表示因台风、低气压导致高潮发生的情况下,50cm以上的浸水深度的持续时间。

预想发生浸水受灾的区域,基于可预想的最大规模的高潮(登陆时中心气压910hPa,最大旋衡风速半径75km,移动速度73km/h)进行模拟,但是根据降雨的情形和土地的形态等会有不同。因此请充分注意并不是高潮发生就一定发生该地图所示的浸水受灾。

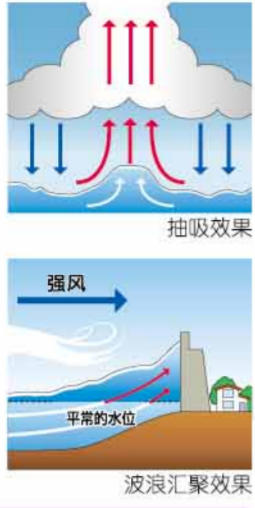


高潮

高潮是伴随台风、低气压等发生的现象。

其会因为气压下降导致海面潮位上升的「抽吸效果」,因台风的影响强风从海洋一侧吹向陆地一侧的时候,海水被吹向海岸的「波浪汇聚效果」发生。

台东区虽然不面对海洋,但是东京湾的高潮会导致隅田川的潮位上升,在神田川和石神井川发生的计划规模的洪水会导致神田川和石神井川发生溢流。



特征

- 台风、低气压接近,发布高潮警报和高潮特别警报的可能性会提高。
- 神田川、石神井川的水位上升也较快,避难信息从避难指示开始发布。
- 浸水深度在台东区最大3m,基本上所有的地区12小时以内水都会退去,因此与其勉强外出避难,在自家住宅为二层以上的情况下,推荐采取前往二层以上避难的居家避难。

凡例

浸水持续时间

- 不到12小时
- 12小时~不到24小时
- 1天~不到3天

※表示浸水深度50cm以上的持续时间。

- 自主避难场所 / 紧急避难场所
- 紧急避难场所
- 紧急逗留设施(收容有家属归土等设施)

- 区政厅
- 消防署
- 警察署
- 急救病院
- 地下街等设施
- 泥沙灾害警戒区域
- 泥沙灾害特别警戒区域

信息的收集

灾害发生时会有各种各样的灾害信息发送来。请保持随时能够得到最新的避难信息等的状态。

台东区网页 <https://www.city.taito.lg.jp/>

防灾行政无线 屋外扬声器电话应答服务 03-5246-4057

台东区官方 Twitter

台东区官方 LINE

台防防灾气象信息邮件

台东区防灾软件 app

电视(数码数据放送)·收音机等

紧急速报 [区域邮件]

应急携带品和储备品

应急携带品

● 事先整理好避难时需要携带出门的东西,放入能马上带出的背包等。

● 眼镜、常备药、奶粉等,个人、每个家庭所需的都不一样,因此请根据自己的需要事先准备好。

贵重品

- 现金
- 身份证
- 信用卡类
- 备用的钥匙(自家住宅、车辆等)

饮用水·食品

- 饮用水(塑料瓶)
- 应急食品(压缩饼干、罐头等)

获得信息的工具

- 便携收音机
- 手机等的充电器
- 干电池(备用)
- 笔记用品、记事本

卫生用品

- 预防感染病的各种用品(口罩等)
- 纸巾·湿纸巾
- 简易厕所

生活用品

- 手电筒(装好电池)
- 棉纱手套·皮手套
- 塑料袋
- 万能折叠刀
- 雨衣·雨具·简易防寒用具
- 换洗衣服·拖鞋
- 一次性怀炉

储备品 请最少准备三天(尽量一个星期)的储备品。

● 发生灾难时,因为生命线的断绝、物流的停止,无法度过日常生活。另外,最初的72小时需要灭火、人员救助作为最优先的事项,因此行政等的支援会花费一定时间。

● 从平时就注意根据个人、家人的状况进行储备。

● 通过消费储备的反复循环式地(下侧记载)储备平时消费的食品,能够在应急时也吃到同样的食品。

饮用水·食品

- 引用水
- 大米、脱水快餐米
- 软罐头食品、罐头、干菜、调味料
- 纸盒·纸杯·一次性筷子
- 食品保鲜膜
- 开罐器·万能折叠刀
- 塑料桶
- 台式便携煤气炉、备用的液化气

生活用品

- 牙刷、口腔保健用品
- 衣物(应季衣物)、毛毯
- 防水塑料布(防漏雨)
- 工具类(撬杆、锤子等)
- 胶条+油性笔
- 塑料袋(小·中·大)·手提包
- 报纸(其用途广泛)
- 毛巾
- 瓦烤箱
- 保护贴条
- 蜡烛
- 便携厕所

通过消费储备的反复循环平时就进行储备

● 消费储备反复循环是一种防灾于未然的方法,事先多买一些平时的食材,消费后补充上。这样的方法能够保持储备品的鲜度,同时能够在灾害发生时也度过接近平时状态的生活。

防灾用品的介绍

台东区与东京都葛饰福祉工场提携,进行防灾用品的介绍。

介绍价格是定价的八折。详细请参照台东区行政10楼(危机·灾害对策课)、各个区民事务所、地区中心等颁发的右侧的介绍传单(颁发的时期不同,颜色设计等会有一定差异。)

在避难时

1 避难信息(督促避难的信息)

<台东区指定地区发布>

在台风水灾有可能发生的情况下,台东区发布附有警戒等级的避难信息。避难信息基于气象厅等发表的防灾气象信息,由台东区发布。

警戒等级	避难信息等	必须采取的行动
等级3	高龄人士等避难	从危险的场所 高龄人士等避难!
等级4	避难指示	从危险的场所 所有人都避难!
等级5	紧急确保安全	灾害已经发生的状况 采取保护生命的最佳行动!

在预想荒川发生泛滥的情况下,警戒等级3发布之前发表自主大范围避难信息。请前往浸水预想区域外避难。

2 防灾气象信息(天气和河川的信息)

<气象厅等发表>

气象厅在防灾气象信息中附上相当于警戒等级的信息。防灾气象信息是居住者、设施管理者等通过自己的判断采取避难行动的基准,其中也有与台东区没有直接关系的信息。在避难的情况下,请将台东区发布的避难信息为参考,采取适当的避难行动。

警戒等级	气象特别警报、警报、注意报等	指定河川洪水预报	必须采取的行动
等级1	早期注意信息(警戒等级的可能性)	—	请确认最新的防灾、气象信息等,提高对于灾害的思想准备。
等级2	大雨注意报 洪水注意报 高潮注意报	泛滥注意信息	请通过灾害地图等,确认预想灾害发生的区域、避难目的地、避难路径。
等级3(相当)	大雨警报(泥沙灾害) 洪水警报 高潮警报	泛滥警戒信息	注意来自台东区的「高龄人士等避难」的发布,避难所需时间较长的人士请自主做出是否避难的判断。
等级4(相当)	泥沙灾害警戒信息 高潮特别警报 高潮警报	泛滥危险信息	注意来自台东区的避难指示的发布,即使避难指示等未发布,但在自己判断危险的情况下,也请开始避难。
等级5(相当)	大雨特别警报(泥沙灾害)	泛滥发生信息	已经发生灾害的可能性非常高的状况。请采取保护生命的最佳行动。

能够得到雨量、河川水位的信息的网页

<p>气象厅</p> <p>内容 通知气象预报。</p> <p>网址 https://www.jma.go.jp/</p>	<p>荒川下流河川事务所</p> <p>内容 除了提供荒川的水位、雨量,还提供实时视频。</p> <p>网址 https://www.ktr.mlit.go.jp/arage/</p>
<p>河流的防灾信息(国土交通省)</p> <p>内容 实时提供全国的雨量、河川水位。</p> <p>网址 https://www.river.go.jp/</p>	<p>东京降雨区域(mesh)</p> <p>内容 实时提供东京都的雨量。</p> <p>网址 https://tokyo-ame.jwa.or.jp/</p>
<p>东京都洪水防灾综合信息系统</p> <p>内容 通知东京都发布的洪水防灾信息。</p> <p>网址 http://www.kasen-suibou.metro.tokyo.jp/</p>	<p>台东区政厅</p> <p>内容 通知台东区的防止水灾信息、气象信息等。</p> <p>网址 https://www.city.taito.lg.jp/</p>

避难行动检验单

请事先通过以下的检验单确认您的居住地、工作单位等预想的浸水深度、避难目的地等。

- 您的居住地、工作单位等预想的浸水深度是多少?
□不到0.5m □0.5m~不到1.0m □1.0m~不到3.0m □3.0m~不到5.0m
- 事先决定避难的场所。(自家住宅、避难场所)
(例) 自家住宅 (例) ○○小学
- 请将自家住宅或者工作单位的避难途径标注在地图上。
- 请将家人、邻居等需要一同避难的人士、需要支援的人士的联系方式记录下来。

姓名	电话号码等	自家住宅、工作单位、学校等