

내수 범람 해저드 맵

~호우로 인해 하수 등의 배수가 따라가지 못하게 된 경우~

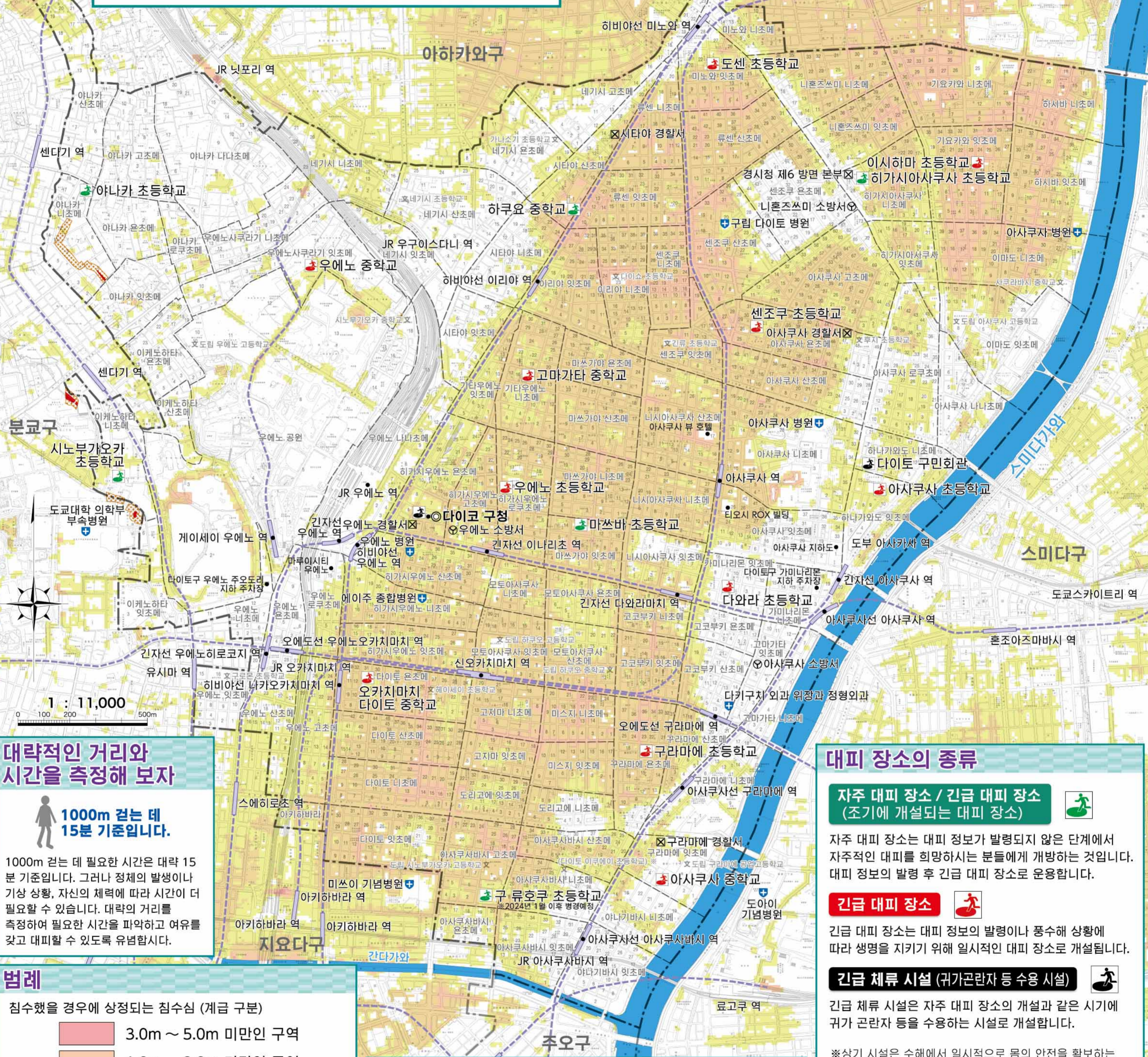
[침수 예상 구역]

내수 범람 해저드 맵(침수 예상 구역)에 대해서

이 지도는 도쿄도가 제작한 「간다가와 유역 침수 예상 구역도」(2018년 3월), 「스미다가와 및 신가시와 유역 침수 예상 구역도」(2021년 3월)를 바탕으로 호우로 인해 하수 등의 배수가 따라가지 못하게 된 경우의 침수 예상 구역과 침수심을 표시함과 동시에 각 지역의 대피 장소를 명시하여 구민 여러분의 대피에 도움이 되도록 제작하였습니다.

침수 피해가 예상되는 구역 및 그 정도는 상정할 수 있는 최대 규모의 강우(총 강우량 690mm·시간 최대 강우량 153mm)를 바탕으로 시뮬레이션을 하고 있지만, 비가 내리는 정도와 토지의 형태 등에 따라 다를 수도 있습니다. 따라서 호우가 내리면 항상 이 지도와 같은 침수 피해가 발생하는 것은 아닙니다.

대피를 촉구할 경우 구에서 대피 지시 등의 대피 정보가 발령되므로 각종 기상 정보와 대피 정보에 충분히 주의하십시오.



대략적인 거리와 시간을 측정해 보자

1000m 걷는 데 15분 기준입니다.

1000m 걷는 데 필요한 시간은 대략 15분 기준입니다. 그러나 정체의 발생이나 기상 상황, 자신의 체력에 따라 시간이 더 필요할 수 있습니다. 대략의 거리를 측정하여 필요한 시간을 파악하고 여유를 갖고 대피할 수 있도록 유념하십시오.

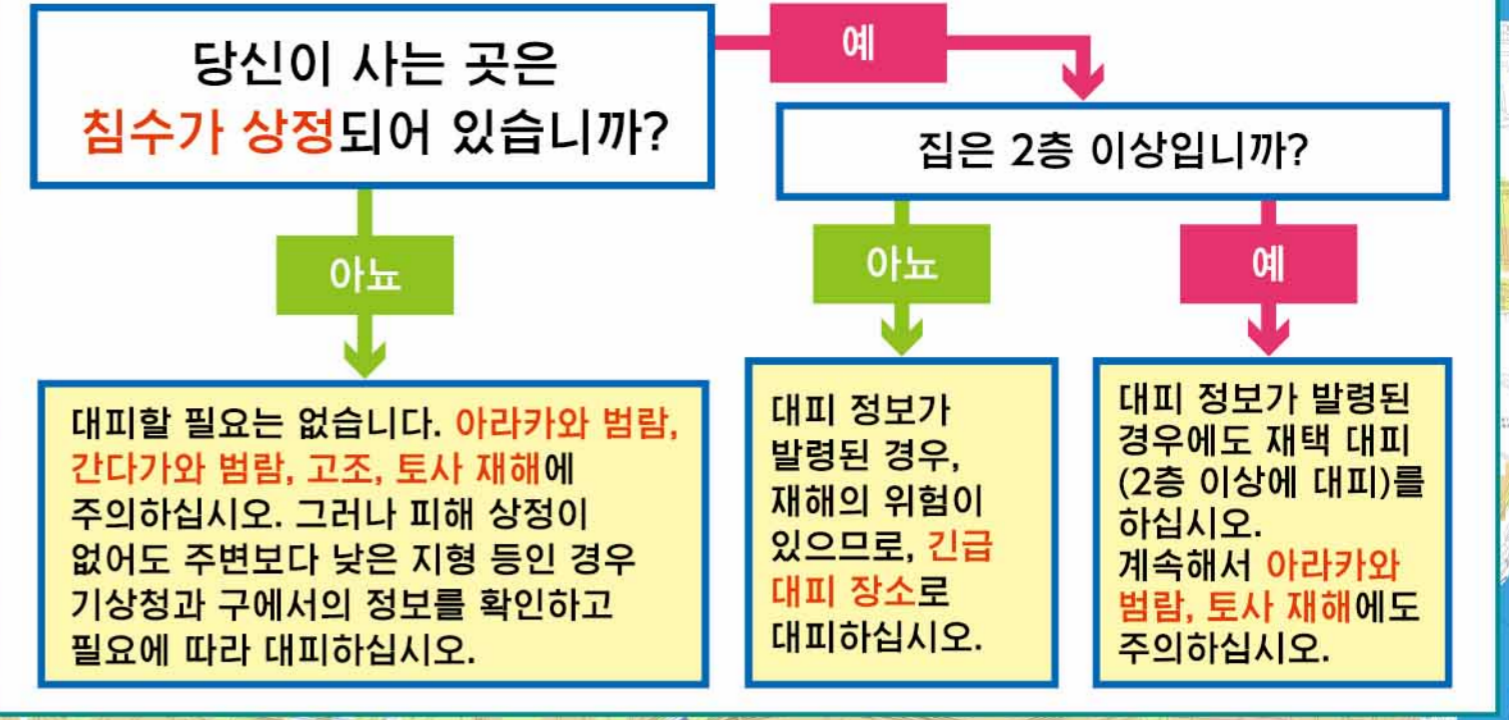
범례

- 침수했을 경우에 상정되는 침수심 (계급 구분)
- 3.0m ~ 5.0m 미만인 구역
 - 1.0m ~ 3.0m 미만인 구역
 - 0.5m ~ 1.0m 미만인 구역
 - 0.1m ~ 0.5m 미만인 구역
- 자율 대피 장소 / 긴급 대피 장소
 - 긴급 대피 장소
 - 긴급 체류 시설 (귀가곤란자 등 수용 시설)
- 구청
 - 소방서
 - 경찰서
 - 구급 병원
 - 지하상가 등 시설
 - 토사 재해 경계 구역
 - 토사 재해 특별 경계 구역
 - 구 경계
 - 조·초메 경계
 - 하천
 - 지하철 및 지하식 철도

상정 침수심의 기준 침수심 색을 보는 방법



당신이 취해야 할 대피 행동은?



대피 장소의 종류

- 자주 대피 장소 / 긴급 대피 장소** (조기에 개설되는 대피 장소)
- 자주 대피 장소는 대피 정보가 발령되지 않은 단계에서 자주적인 대피를 희망하시는 분들에게 개방하는 것입니다. 대피 정보의 발령 후 긴급 대피 장소로 운용합니다.
- 긴급 대피 장소**
- 긴급 대피 장소는 대피 정보의 발령이나 풍수해 상황에 따라 생명을 지키기 위해 일시적인 대피 장소로 개설됩니다.
- 긴급 체류 시설 (귀가곤란자 등 수용 시설)**
- 긴급 체류 시설은 자주 대피 장소의 개설과 같은 시기에 귀가 곤란자 등을 수용하는 시설로 개설합니다.
- ※상기 시설은 수해에서 일시적으로 몸의 안전을 확보하는 장소이기 때문에 구가 개설, 운영합니다. 또한 지진시의 대피소와 달리 생활하는 장소가 아니기 때문에 물과 음식은 각자 지참하십시오.

재택 대피의 권유

~대피란 난을 피하는 것~

호우로 인해 하수도 등의 배수가 따라가지 못하게 된 경우에는 침수가 계속되는 시간이 짧기 때문에 자택의 2층 이상으로 대피(재택 대피)하면 충분히 난을 피할 수 있습니다. 또한 구에서도 대피 장소에서의 감염 대책은 진행하고 있습니다만, 대피 장소로의 대피는 감염 리스크를 수반합니다.

「재택 대피」를 함으로써 재해와 동시에 감염으로부터 몸을 보호할 수 있습니다.

※이 지도는 도쿄도지사의 승인을 받아, 도쿄도 축적 2,500만인 1지형도를 이용하여 작성된 것입니다. (승인 번호) 3都市圏防災課707号

비상용 소지품과 비축품

비상용 소지품

포인트

- 대피시에 가지고 갈 소지품들을 즉시 가질 수 있도록 배낭 등에 정리해 둡시다.
- 안경이나 상비약, 분유 등 개인과 가정마다 필요한 것은 다르므로 자신에게 필요한 것을 준비합니다.

귀중품

- 현금
- 신분증
- 카드 류
- 예비 키 (자택이나 자동차 등)

음료수·식료

- 음료수 (페트병)
- 비상식 (건빵, 통조림 등)

정보를 얻기 위한 것

- 휴대용 라디오
- 휴대전화 등의 충전기
- 건전지 (예비)
- 필기구 메모장

위생 용품

- 감염증 대책 용품 (마스크 등)
- 티슈·물티슈
- 간이 화장실

생활 용품

- 손전등 (건전지 세트)
- 장갑·가죽 장갑
- 수건·보자기
- 비닐 봉투
- 다용도 칼
- 비옷·우비·간이 방한구
- 갈아 입을 옷·슬리퍼
- 일회용 손난로

비축품

포인트

- 재해 발생시 라이프 라인의 두절이나 물류가 정지하여 일상 생활을 할 수 없게 됩니다. 또한 발생 후 72시간은 화재나 인명 구조를 최우선으로 하기 때문에 행정 등의 지원에 시간이 걸립니다.
- 평상시에 자신과 가족의 상황에 따라 비축에 유념합니다.
- 롤링 스톱(오른쪽)에서 평소 먹는 음식을 비축해 두면 비상시에도 평소와 같은 식사를 할 수 있습니다.

식음료

- 음료수
- 쌀과 알파미
- 레토르트 식품, 통조림, 건조 식품, 조미료
- 식사에 필요한 것
- 종이 접시·종이컵·나무 젓가락
- 식용용 랩
- 강통 따개·다용도 칼
- 플리 탱크
- 휴대용 가스 레인지, 예비 고압가스통

생활 용품

- 칫솔·구강 케어 용품
- 의류 (계절에 따른 것), 담요
- 파랑색 방수포 (비 누수 방지)
- 공구류 (바, 망치 등)
- 박스 테이프 + 유성펜
- 비닐 봉투 (소·중·대)·손가방
- 신문지 (다용도로 사용할 수 있습니다)
- 수건
- 건전지
- 촛불
- 골판지
- 양생 테이프
- 휴대용 화장실

최소 3일분 (가능하면 1주일분)의 비축품을 준비합니다.

롤링 스톱으로 일상적으로 비축합니다

- 롤링 스톱은 평소의 재료를 넉넉하게 사 두었다가 사용한 만큼 사서 보태 재해에 대비하는 방법입니다. 이 방법이면 비축품의 신선도를 유지하면서 재해시도 일상에 가까운 생활을 보낼 수 있습니다.



방재 용품의 알선

다이토구에서는 도쿄도 가스시가 복지공장과 연계하여 방재 용품의 알선을 실시하고 있습니다.

알선 가격은 정가보다 20% 할인된 가격입니다. 자세한 내용은 다이토구청 10층 (위기·재해대책과), 각 구민 사무소, 지역 센터 등에서 배포중인 오른쪽 알선 광고지를 참고하십시오 (배포시기에 따라 색이나 디자인 등이 다를 수 있습니다).

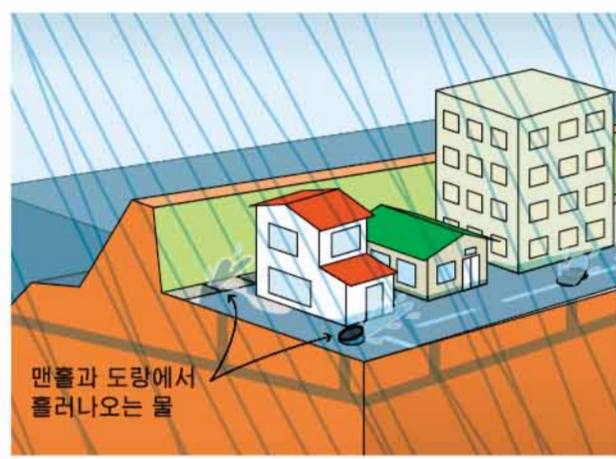


내수 범람

지표면의 대부분이 아스팔트로 덮여 있는 도시부에서 단시간에 국지적인 호우가 내리면 하수나 배수로에 의한 배수가 따라가지 못해 건물이나 토지, 도로 등이 침수되는 현상입니다.

특징

- 강우에서 침수 피해가 발생할 때까지의 시간이 짧습니다.
- 하천에서 떨어진 곳에서도 침수가 발생합니다.
- 침수심이 깊고, 침수 지속 시간도 짧습니다.
- 구에서는 무리하게 밖으로 나가서 대피하기 보다 주택이 2층 이상인 경우 2층 이상으로 대피하는 대책을 권장합니다.
- 지하 공간이나 언더패스, 주변에 비해 낮은 장소는 침수 피해가 발생하기 쉽습니다.



만일의 경우에 대비하자 (침수 피해의 경감)

①가옥의 침수를 경감하다

침수가 많은 경우에는 가정에 있는 것을 사용하여 가옥이나 지하 주차장 등으로의 침수를 막을 수 있습니다.

비닐 봉투로 간이 수방

비닐 봉투를 2층으로 하여 안에 물을 넣고 조여 골판지 상자 등에 넣어 침수를 막습니다.



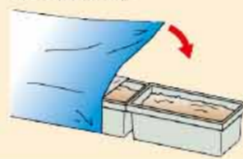
플리 탱크와 레저 시트

플리 탱크에 물을 넣고 레저 시트로 감아 줍니다.



플랜터와 레저 시트

흙을 넣은 플랜터를 레저 시트로 감아 사용합니다.



지수판

출입구를 긴 판자로 막아 침수를 막습니다.



②가재 도구의 피해를 경감하다

- 귀중품과 중요한 서류는 침수를 피할 수 있는 높은 곳으로 옮깁니다.
- 이동이 가능한 가전제품은 높은 곳으로 이동합니다.
- 자동차는 가능한 신속히 침수를 면할 수 있는 곳으로 이동시킵니다.
- 앨범 등 추억의 물건도 꺼낼 수 있는 경우는 이동시킵니다.



③수도·전기·가스·화장실 등 라이프 라인 정지에 대비

라이프 라인의 정지가 장기간 지속될 수 있습니다. 라이프 라인이 복구될 때까지의 며칠간 식수와 식량 등의 비축을 실시합니다.

- 비축물의 일부도 침수를 피할 수 있는 곳으로 이동합니다.
- 머질 분의 옷을 갈아입을 옷으로 꺼내 두도록 합니다.



대피할 때에는

① 대피 정보 (대피를 촉구하는 정보)

<다이토구가 지역을 지정하여 발령>

풍수해시에 재해가 발생할 우려가 있는 경우, 구는 **경계 레벨**을 붙인 대피 정보를 발령합니다. 대피 정보는 기상청 등에서 발표되는 방재 기상 정보에 따라 구가 발령할 것입니다.

경계 레벨	대피 정보 등	취해야 할 행동
레벨 3	고령자 등의 대피	위험한 장소에서 고령자 등은 대피!
레벨 4	대피 지시	위험한 장소에서 전원 대피!
레벨 5	비상 안전 대책	이미 재해가 발생하고 있는 상황 생명을 지키기 위한 최선의 행동!

아라카와 범람이 상정되는 경우는 경계 레벨 3의 발령 전이라도 자발적 광역 대피 정보를 발표합니다. 침수 상정 구역 밖으로 대피하십시오.

② 방재 기상 정보 (날씨나 하천의 정보)

<기상청 등이 발표>

기상청은 방재 기상 정보에 **경계 레벨 상당의 정보**를 추가해 발표합니다. 방재 기상 정보는 거주자 및 시설 관리자 등이 자신의 판단으로 대피 행동을 취하는 기준이긴 하지만, 다이토구에 직접적으로 관계없는 정보도 있습니다. 대피할 경우, 구가 발령하는 대피 정보를 참고하여 적절한 대피 행동을 취하십시오.

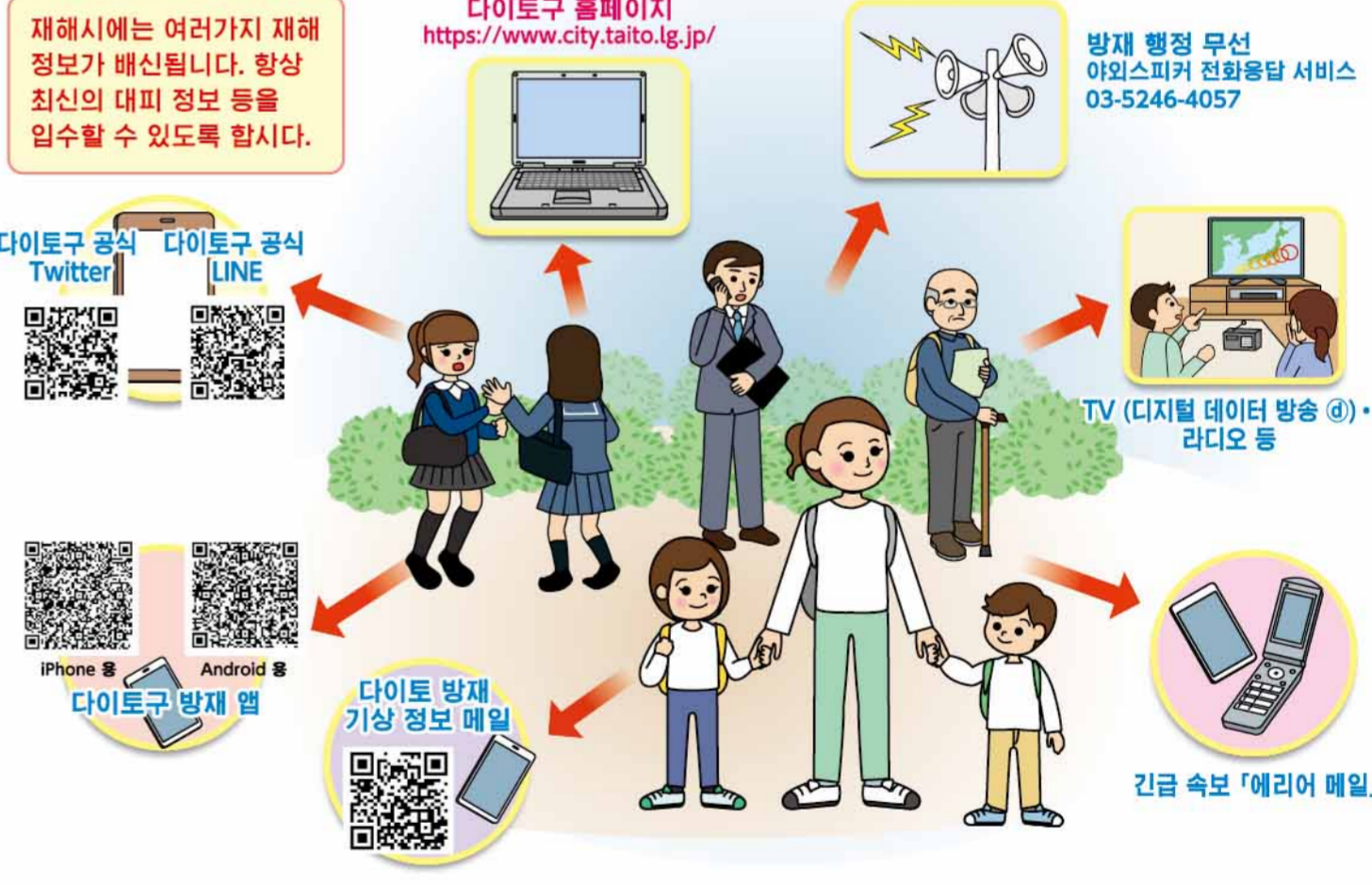
대피소나 폭우에 대한 정보는 기상청 등이 발표합니다. 지정 하천의 수위 및 유량 등의 정보는 기상청 및 국토교통성 또는 도로부현이 공동으로 발표합니다.

경계 레벨	기상 특별 경보, 경보, 주의보 등	지정 하천 홍수 예보	취해야 할 행동
레벨 1	조기 경보 (경보급의 가능성)	—	최신의 방재·기상 정보 등을 확인하는 등 재해에 대한 경각심을 높입니다.
레벨 2	폭우 주의보, 홍수 주의보, 고조 주의보	범람 주의 정보	해저드 맵 등으로 재해가 상정되는 구역이나 대피처, 대피 경로를 확인하십시오.
레벨 3 (상당)	폭우 경보 (토사 재해), 홍수 경보, 고조 주의보	범람 경계 정보	구에서 고령자 등 대피 발령에 유의함과 동시에 대피에 시간이 걸리는 분은 스스로 대피의 판단을 하십시오.
레벨 4 (상당)	토사 재해 경계 정보, 고조 특별 경보, 고조 경보	범람 위험 정보	구에서 대피 지시의 발령에 유의하고, 대피 지시 등이 발령되어 있지 않아도 스스로 위험하다고 판단한 경우는 대피를 시작하십시오.
레벨 5 (상당)	폭우 특별 경보 (토사 재해)	범람 발생 정보	재해가 이미 발생한 가능성이 매우 높은 상황입니다. 생명을 지키기 위한 최선의 조치를 취하십시오.

강우량과 하천 수위 정보를 얻을 수 있는 홈페이지

기상청	내용: 기상 예보를 알려드립니다. URL: https://www.jma.go.jp/	아라카와 하류하천 사무소	내용: 아라카와의 수위·강우량 기타 라이브 영상도 제공하고 있습니다. URL: https://www.ktr.mlit.go.jp/arage/
강의 방재 정보 (국토교통성)	내용: 전국의 강우량, 하천 수위를 실시간으로 제공하고 있습니다. URL: https://www.river.go.jp/	도쿄 아메시	내용: 도쿄도의 강우량을 실시간으로 제공합니다. URL: https://tokyo-ame.jwa.or.jp/
도쿄도 수방재 종합 정보 시스템	내용: 도쿄도에서 나오는 수방 정보를 알려드립니다. URL: http://www.kasen-suibo.metro.tokyo.jp/	다이토 구청	내용: 다이토구의 수방 정보와 기상 정보 등을 알려드립니다. URL: https://www.city.taito.lg.jp/

정보 수집



대피 행동 체크리스트

당신의 택이나 직장 등에서 예상되는 침수의 깊이와 대피처 등을 다음의 체크리스트를 이용하여 미리 확인해 둡시다.

- 당신의 택이나 직장 등에서 예상되는 침수의 깊이는 어느 정도입니까?
□0.1m~0.5m미만 □0.5m~1.0m미만 □1.0m~3.0m미만 □3.0m~5.0m미만

- 대피 장소를 정해 둡시다. (자택이나 대피 장소)
(예) 지역 [] (예) ○초등학교 []

- 자택이나 직장 등으로부터의 대피 경로를 지도에 기입합니다.

- 가족이나 이웃 사람 등 함께 대피하는 사람이나 도움이 필요하시면 연락처를 기입해 둡시다.

이름	전화번호 등	주소·직장·학교 등

다이토구에서는 내수 범람 해저드 맵 외에도 아라카와·간다가와에 의한 외수 범람, 고조, 호우로 인한 내수 범람이나 토사 재해에 관한 해저드 맵을 제작, 공개합니다. 이 맵들은 다이토구 홈페이지에서도 보실 수 있습니다.

다이토구 내수 범람 해저드 맵에 관한 문의
다이토구 위기·재난대책과 ☎03-5246-1092
2022년 3월 발행/令和3年度登録第9号