

保存版

台东区

内陆水泛滥灾害地图

~大雨引起下水等的排水来不及而溢出的情况~

【浸水予想区域】

关于内陆水泛滥灾害地图（浸水予想区域）

该地图基于东京都制作的「神田川流域浸水予想区域图」（平成30年（2018年）3月）、「隅田川及新河岸川流域浸水予想区域图」（令和3年（2021年）3月），表示因大雨导致下水等的排水来不及而溢出的情况下的浸水予想区域和浸水深度，明确表示各个地域的避难场所，希望有助于居民各位的避难。

予想发生浸水受灾的区域和其程度，基于可预想的最大规模的降雨（总雨量690mm·单位时间最大雨量153mm）进行模拟，但是根据降雨的情形和土地的状态等会有不同。因此，并不是只要降大雨就一定发生该地图所示的浸水受灾。督促各位避难的情况下，台东区会发布避难指示等的避难信息，请充分注意各种气象信息和避难信息。

您应该采取的避难行动？

您居住的场所是否予想浸水？

是

自家住宅在二层以上？

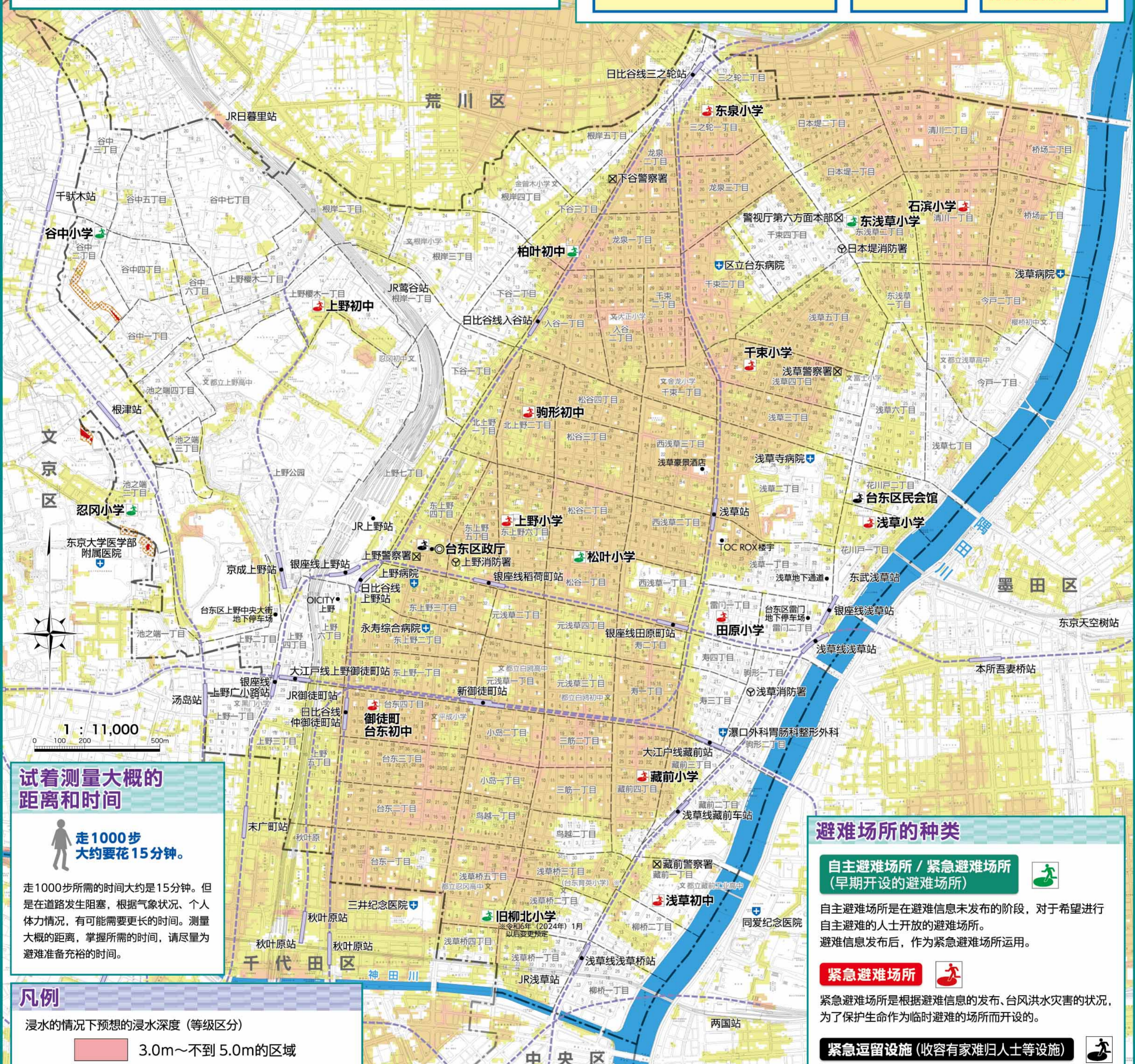
否

是

没有必要避难。请注意荒川泛滥、神田川泛滥、高潮和泥沙灾害。即使未予想会受灾，但在比周围低的地形等的情况下，请确认气象厅和台东区发布的信息，根据必要进行避难。

避难信息发布的情况下，因为有灾害发生的危险，所以请前往紧急避难场所避难。

即使在避难信息发布的情况下也请居家避难（前往二层以上避难）。还请继续警戒荒川泛滥和泥沙灾害。



试着测量大概的距离和时间

走1000步
大约要花15分钟。

走1000步所需的时间大约是15分钟。但是在道路发生阻塞，根据气象状况、个人体力情况，有可能需要更长的时间。测量大概的距离，掌握所需的时间，请尽量为避难准备充裕的时间。

凡例

浸水的情况下预想的浸水深度（等级区分）

- 3.0m~不到5.0m的区域
- 1.0m~不到3.0m的区域
- 0.5m~不到1.0m的区域
- 0.1m~不到0.5m的区域

- 自主避难场所 / 紧急避难场所
- 紧急避难场所
- 紧急逗留设施（收容有家难归人士等设施）

- 区政庁
- 消防署
- 警察署
- 急救病院
- 地下街等设施
- 泥沙灾害警戒区域
- 泥沙灾害特别警戒区域
- 区界
- 町·丁目界
- 河川
- 地铁以及地下式铁道

予想浸水深度的大体推测

浸水深度的颜色区分

3.0m~不到5.0m

1.0m~不到3.0m

0.5m~不到1.0m

0.1m~不到0.5m

避难场所的种类

自主避难场所 / 紧急避难场所 （早期开设的避难场所）

自主避难场所是在避难信息未发布的阶段，对于希望进行自主避难的人士开放的避难场所。避难信息发布后，作为紧急避难场所运用。

紧急避难场所

紧急避难场所是根据避难信息的发布、台风洪水灾害的状况，为了保护生命作为临时避难的场所而开设的。

紧急逗留设施（收容有家难归人士等设施）

紧急逗留设施是在开设自主避难场所的同一时期，作为收容有家难归人士等的设施而开设的。

※上述设施是台东区为了在水灾发生的情况下作为临时确保生命安全的场所而开设并运营的。另外，与发生地震时的避难所不同，不是生活的场所，所以请自备水和食物。

推荐居家避难 ~避难就是逃避灾难~

大雨导致下水等的排水来不及而溢出的情况下，因为浸水持续时间较短，前往自家住宅的二层以上进行避难（居家避难），可以充分逃避灾难。另外，虽然台东区在避难场所实行感染对策，但是前往避难场所的避难仍然伴随有感染风险。「居家避难」能从灾难和感染病的风险中同时保护自己的安全。

应急携带品和储备品

应急携带品

注意点

- 事先整理好避难时需要携带出门的东西，放入能马上带出的背包等。
- 眼镜、常备药、奶粉等，个人、每个家庭所需的都不一样，因此请根据自己的需要事先准备好。

贵重品

- 现金
- 身份证
- 信用卡类
- 备用的钥匙(自家住宅、车辆等的)

卫生用品

- 预防感染病的各种用品(口罩等)
- 纸巾·湿纸巾
- 简易厕所

饮用水·食品

- 饮用水(塑料瓶)
- 应急食品(压缩饼干、罐头等)

获得信息的工具

- 便携收音机
- 手机等的充电器
- 干电池(备用)
- 笔记用品、记事本
- 手电筒(装好电池)
- 棉纱手套·皮手套
- 毛巾·包袱布
- 塑料袋
- 万能折叠刀
- 雨衣·雨具·简易防寒用具
- 换洗衣服·拖鞋
- 一次性怀炉

储备品

注意点

- 发生灾难时，因为生命线的断绝、物流的停止，无法度过日常的生活。另外，最初的72小时需要将灭火、人员救助作为最优先的事项，因此行政等的支援会花费一定时间。
- 从平时就注意根据个人、家人的状况进行储备。
- 通过消费储备的反复循环式地(右侧记载)储备平时消费的食品，能够在应急时也吃到同样的食品。

饮用水·食品

- 引用水
- 大米、脱水快餐米
- 软罐头食品、罐头、干菜、调味料
- 用餐所需用品
- 纸盘·纸杯·一次性筷子
- 食品保鲜膜
- 开罐器·万能折叠刀
- 塑料桶
- 台式便携煤气炉、备用的液化气瓶

生活用品

- 牙刷·口腔保健用品
- 衣物(应季衣物)、毛毯
- 防水塑料布(防漏雨)
- 工具类(撬杆、锤子等)
- 胶条+油性笔
- 塑料袋(小·中·大)·手提包
- 报纸(其用途广泛)
- 毛巾
- 干电池
- 蜡烛
- 瓦楞箱
- 保护贴条
- 便携厕所

请最少准备三天(尽量一个星期)的储备品。

通过消费储备的反复循环平时就进行储备

- 消费储备反复循环是一种防灾于未然的方法，事先多买一些平时的食材，消费后补充上。这样的方法能够保持储备品的鲜度，同时能够在灾害发生时也度过接近平时状态的生活。



防灾用品的介绍

台东区与东京都葛饰福祉工场提携，进行防灾用品的介绍。

介绍价格是定价的八折。详细请参照台东区政府10楼(危机·灾害对策课)、各个区民事务所、地区中心等颁发的右侧的介绍宣传单(颁发的时期不同，颜色设计等会有一些差异)。

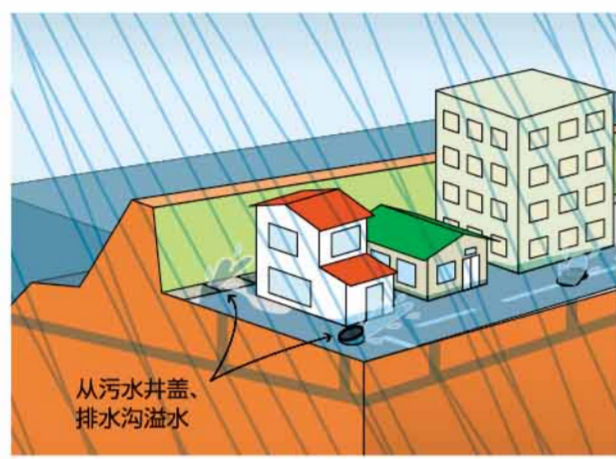


内陆水泛滥

在地表多由柏油覆盖的都市部，短时间局部降大雨的情况下，下水道、排水路的排水会发生来不及而溢出，导致建筑物、土地、道路等浸水的现象。

特征

- 从降雨到浸水受灾发生为止的时间短。
- 远离河川的地点也会发生浸水。
- 浸水深度较浅，浸水持续时间也短。
- 与其勉强外出避难，在自家住宅为二层以上的情况下，台东区推荐采取前往二层以上避难的居家避难。
- 地下空间、地下道、比周围低的场所容易发生浸水受灾。



以防万一的准备(减轻浸水受灾)

①减轻对于住房的浸水

浸水较浅的情况下，使用家里常备物品即可防止对于住房、地下停车场等的浸水。

使用塑料袋制作简易水囊

在套成两层的塑料袋里装水系紧口，放入纸箱等能够防止浸水。



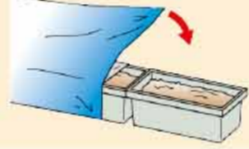
塑料桶和塑料垫

在塑料桶里装水，用塑料垫卷起来。



栽培箱和塑料垫

在栽培箱里装土，用塑料垫卷起来。



止水板

在出入口堵上长板来防止浸水。



②减轻家中物品的受灾

- 贵重物品、重要文件等，请转移到避开浸水的较高的场所。
- 将能够转移的家电制品转移到较高的场所。
- 机动车请提前转移到避开浸水的场所。
- 相册等收藏记忆的物品能够拿出去的情况下请转移。



③做好准备以防水道·电气·煤气·厕所等生活线的停止

生活线的停止有可能长期化。请储备饮用水、食品等以供在生活线恢复前的几天内救急。

- 请将一部分储备转移到避开浸水的场所。
- 请事先准备好几天的换洗衣物并带出。



在避难时

① 避难信息(督促避难的信息)

<台东区指定地区发布>

在台风水灾有可能发生的情况下，台东区发布附有警戒等级的避难信息。避难信息基于气象厅等发表的防灾气象信息，由台东区发布。

警戒等级	避难信息等	必须采取的行动
等级3	高龄人士等避难	从危险的场所 高龄人士等避难!
等级4	避难指示	从危险的场所 所有人都避难!
等级5	紧急确保安全	灾害已经发生的状况 采取保护生命的最佳的行动!

在预想荒川发生泛滥的情况下，警戒等级3发布之前发表自主大范围避难信息。请前往浸水预想区域外避难。

② 防灾气象信息(天气和河川的信息)

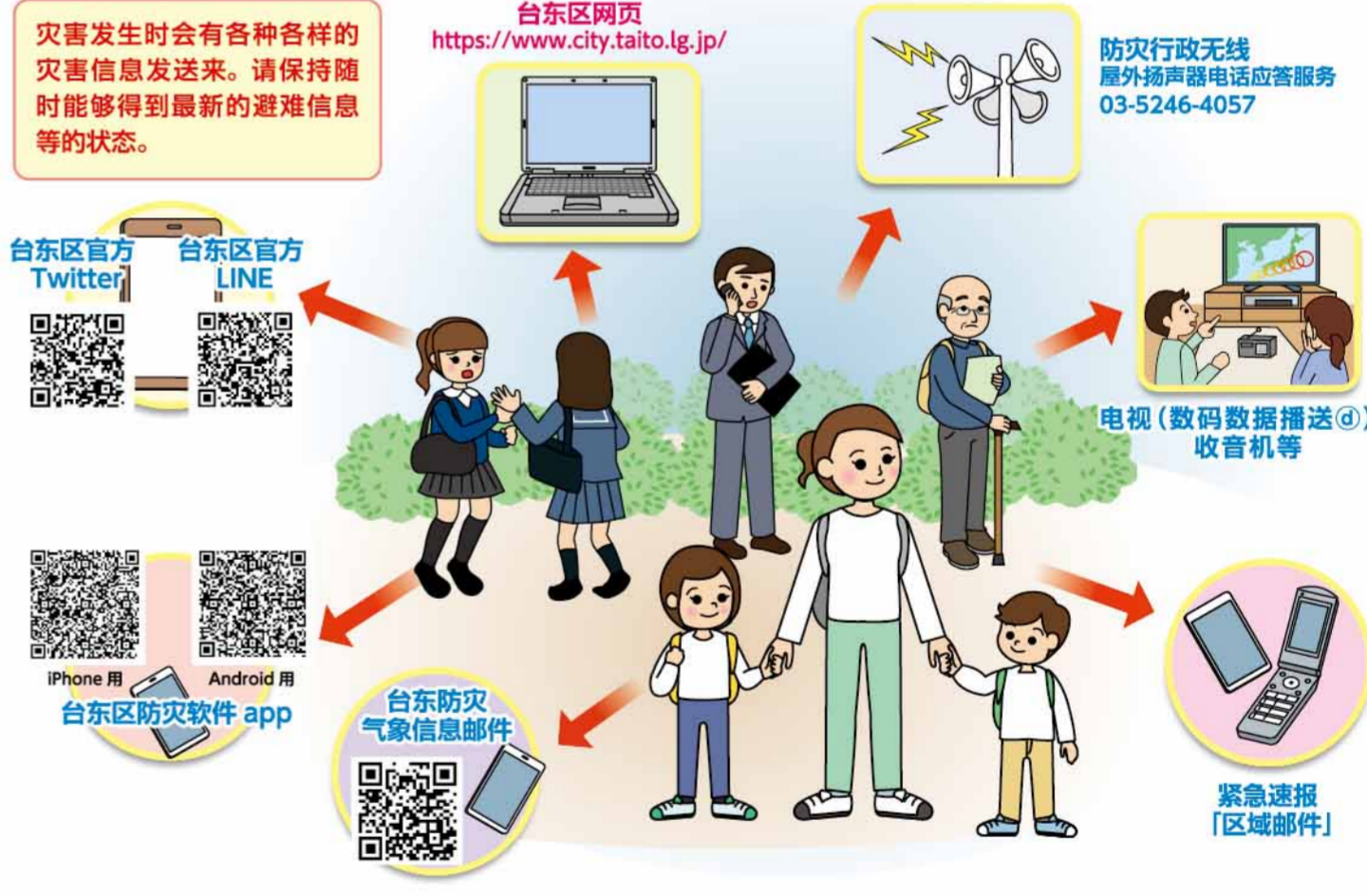
<气象厅等发表>

气象厅在防灾气象信息中附上相当于警戒等级的信息。防灾气象信息是居住者、设施管理者等通过自己的判断采取避难的基准，其中也有与台东区没有直接关系的信息。在避难的情况下，请将台东区发布的避难信息为参考，采取适当的避难行动。

警戒等级	气象特别警报、警报、注意报等	指定河川洪水预报	必须采取的行动
等级1	早期注意信息(警报级的可能性)	—	请确认最新的防灾、气象信息等，提高对于灾害的思想准备。
等级2	大雨注意报 洪水注意报 高潮注意报	泛滥注意信息	请通过灾害地图等，确认预想灾害发生的区域、避难目的地、避难路径。
等级3(相当)	大雨警报(泥沙灾害) 洪水警报 高潮注意报	泛滥警戒信息	注意来自台东区的 高龄人士等避难 的发布，避难所需时间较长的人士请自主做出是否避难的判断。
等级4(相当)	泥沙灾害警戒信息 高潮特别警报 高潮警报	泛滥危险信息	注意来自台东区的 避难指示 的发布，即使避难指示等未发布，但在自己判断危险的情况下，也请开始避难。
等级5(相当)	大雨特别警报(泥沙灾害)	泛滥发生信息	已经发生灾害的可能性非常高的状况。请采取保护生命的最佳的行动。

信息的收集

灾害发生时会有各种各样的灾害信息发送来。请保持随时能够得到最新的避难信息等的状态。



避难行动检验单

请事先通过以下的检验单确认您的居住地、工作单位等预想的浸水深度、避难目的地等。

① 您的居住地、工作单位等预想的浸水深度是多少?

- 0.1m~不到0.5m
- 0.5m~不到1.0m
- 1.0m~不到3.0m
- 3.0m~不到5.0m

② 事先决定避难的场所。(自家住宅、避难场所)

(例) 自家住宅 [] (例) 〇〇小学 []

③ 请将自家住宅或者工作单位的避难途径标注在地图上。

④ 请将家人、邻居等需要一同避难的人士、需要支援的人士的联系方式记录下来。

姓名	电话号码等	自家住宅、工作单位、学校等

能够得到雨量、河川水位的信息的网页

气象厅 内容 通知气象预报。 网址 https://www.jma.go.jp/	荒川下流河川事务所 内容 除了提供荒川的水位、雨量，还提供实时视频。 网址 https://www.ktr.mlit.go.jp/arage/
河流的防灾信息(国土交通省) 内容 实时提供全国的雨量、河川水位。 网址 https://www.river.go.jp/	东京降雨区域(mesh) 内容 实时提供东京都的雨量。 网址 https://tokyo-ame.jwa.or.jp/
东京都洪水防灾综合信息系统 内容 通知东京都发布的洪水防灾信息。 网址 http://www.kasen-suibo.metro.tokyo.jp/	台东区政府 内容 通知台东区的防止水灾信息、气象信息等。 网址 https://www.city.taito.lg.jp/

台东区除了制作内陆水泛滥灾害地图，还制作并公开因荒川·神田川导致的外水泛滥、高潮、大雨引起的内陆水泛滥、泥沙灾害的灾害地图。这些也都可以台东区的网页查询。

有关台东区内陆水泛滥灾害地图的问询

台东区 危机·灾害对策课 ☎ 03-5246-1092
令和4年(2022年)3月发行/令和3年度登録第9号